



Parlons un peu des **poux** de tête

Cahier d'accompagnement d'un outil audiovisuel pour la compréhension du problème

Présentation

Dans les écoles primaires, la pédiculose du cuir chevelu (infestation par les poux de tête) est une nuisance récurrente d'une ampleur et d'une importance non négligeables en termes de santé publique. En plus des problèmes physiques provoqués par l'infestation, les enfants atteints (particulièrement les filles) sont souvent victimes de stigmatisation et d'exclusion sociale. Ces facteurs ont un impact négatif sur l'estime de soi qui peut se traduire par des troubles d'anxiété et de honte. Cela peut aussi les décourager de demander de l'aide pour traiter le problème.

Ce guide d'accompagnement fait part de la trousse de sensibilisation du projet « *Réduction des méfaits causés par la pédiculose du cuir chevelu* ». Elle décrit la capsule vidéo « **Parlons un peu des **poux** de tête** » laquelle a été éditée, avec l'autorisation de Pediapharm Inc., à partir de la vidéo « *Les poux dans le collimateur : Pediculus humanus capitis* ». Son contenu s'adresse principalement aux intervenants du milieu scolaire (infirmières et personnel éducateur) afin de soutenir les services de promotion et de prévention destinés particulièrement aux écoliers du niveau primaire selon l'approche « *École en santé* ».

Description de l'outil audiovisuel

La capsule vidéo aborde des aspects importants concernant la biologie, la transmission, les manifestations cliniques, le diagnostic et le contrôle des poux de tête dans le milieu scolaire. Des informations complémentaires ont été ajoutées dans ce guide d'accompagnement. Elles proviennent des *Lignes directrices pour le contrôle de La pédiculose du cuir chevelu dans les écoles et les services de garde éducatifs à l'enfance* publiées en 2016 par le ministère de la Santé et des Services sociaux du Québec¹. Des illustrations et des références utiles complètent l'outil audiovisuel.

Messages principaux de l'outil audiovisuel

Ils sont véhiculés dans chacune des sections qui composent ce guide d'accompagnement. En considérant que la capsule vidéo peut également être présentée aux enfants, des pistes de réflexion et quelques activités sont suggérées.

Selon le temps disponible pour une séance de visionnement et l'intérêt manifesté par les enfants, on pourra **aborder la totalité ou quelques questions suggérées.**

Dans chaque section, les messages importants à retenir et à diffuser sont surlignés en jaune.



I. CHAQUE «pou» trouve sa tête bien coiffée!

Séquence (00:00 - 00:49) : Les poux, qui sont-ils?

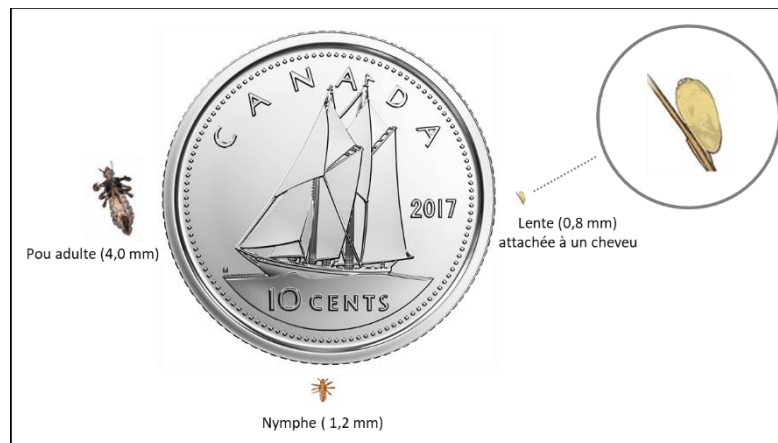


Description

La vidéo illustre de façon animée les caractéristiques du corps et de l'habitat de ces insectes nommés poux de tête. En sachant qu'ils sont apparus et ont évolué avec les premiers humains il y a plusieurs millions d'années, on peut bien comprendre leur parfaite adaptation au cuir chevelu humain. Se nourrissant exclusivement de sang, ils sont incommodants à cause de la piqûre qu'ils font sur le cuir chevelu (très riche en vaisseaux sanguins) sans pour autant transmettre des maladies comme dans le cas des poux du corps même s'ils sont apparentés avec ses derniers.

Activités suggérées

- Demander aux enfants ce qu'ils ont retenu de cette séquence.
- Identifier certaines caractéristiques des poux de tête telles que : corps sans ailes (ils ne peuvent pas voler), pattes crochues (pour bien se fixer aux cheveux et passer entre eux), œufs (pour se reproduire), taille (entre 2 et 4 mm) on peut la comparer avec des objets connus comme présenté ci-dessous.



Sources : Photos de poux, CDC, Atlanta, GA, É.-U.², image 10 cents <https://d1png.com/png/4180568>

MESSAGE À RETENIR : Les poux, des petits insectes très bien adaptés aux humains



II. UNE TRANSMISSION PAS TOUT À FAITE « lente »!

Séquence (00:50 - 01:28) : Comment les poux, se transmettent-ils?



Description

Les enfants fréquentant une école du niveau primaire sont les plus touchés par les poux de tête (particulièrement ceux âgés de 8 à 9 ans et les filles). La transmission des poux la plus importante est celle qu'on nomme de tête-à-tête. Elle se fait très rapidement, lors d'un léger frôlement de cheveux (grâce aux pattes crochues et à la vitesse de déplacement des poux). D'autres modes de transmission sont possibles, par partage des effets personnels (brosse à cheveux, chapeaux, tuques d'enfants hautement infestés) ou par électricité statique, mais ces modes de transmission sont moins fréquents.

Activités suggérées

- À l'égard de la transmission des poux de tête, demander aux enfants ce qu'ils ont retenu de cette séquence de la vidéo.
- Demander s'ils peuvent confirmer ce type de contacts lors des activités quotidiennes à l'école.

MESSAGE À RETENIR : De tête infestée à tête saine est le plus important et fréquent moyen de transmission de la pédiculose du cuir chevelu.



III. UNE PO « pou » LATION TRÈS PROLIFIQUE!

Séquence (01:29 - 01:58) : Comprendre leur cycle de vie !

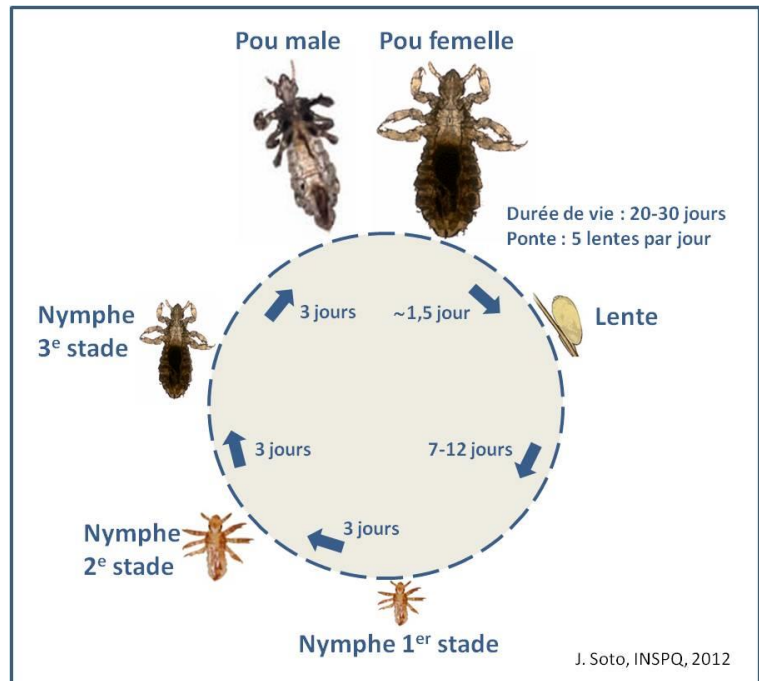


Description

Le cycle de vie des poux de tête est simple, ce qui leur permet une reproduction rapide. Les poux sont déjà nuisibles au stade de nymphe (ou des larves selon la vidéo) car ils doivent se nourrir exclusivement du sang dans les 24 heures.

Par rapport aux lentes, elles doivent être très proches du cuir chevelu pour éclore. Lorsqu'elles se trouvent collées aux cheveux plus éloigné que 6 mm, elles sont déjà mortes ou vides.

Cependant, les poux peuvent difficilement survivre en dehors de la tête des humains.



Sources : Photos de poux CDC, Atlanta (GA), É.-U.²; Heukelbach³; Lebwohl, Clark et Levitt⁴,

Activité suggérées

- ➔ Expliquer aux enfants que les poux se développent progressivement comme les humains, mais plus rapidement.
- ➔ Demander s'ils reconnaissent les œufs ou lentes dans la vidéo.

MESSAGE À RETENIR : Les poux se multiplient très rapidement!



IV. TÊTE QUI SE GRATTE, « poux » QUI SQUATTENT?

Séquence (01:59 - 02:15) : Reconnaître les symptômes pour bien diagnostiquer



Description

Le symptôme le plus fréquemment associé aux poux de tête est la démangeaison. Il est le résultat d'une réaction allergique à la salive du pou après s'être nourri du sang de son hôte. Les autres signes sont des excoriations ou des petites lésions de grattage. Toutefois, tel que mentionné dans la vidéo, les démangeaisons peuvent être absentes ou non ressenties dans la majorité des cas, surtout lors d'une première infestation. Des indices sur la présence de poux sont des démangeaisons persistantes, qui augmentent avec le temps ou qui deviennent plus importantes dans les trois premières heures de sommeil.

Lors d'un examen de la tête, on devra prêter plus d'attention derrière les oreilles et dans la région postérieure et inférieure de la tête. On cherchera des petits « boutons » rougeâtres de 2-3 mm ou des signes de grattage. Si la démangeaison a été intense et le grattage répété, des petites ulcères ou croûtes peuvent être également présentes, elles constituent les signes d'une surinfection ou d'une complication secondaire (Voir photos jointes).



Barb Ogg, UNL Extension in Lancaster County



Library-med-utah-edu22310072



dermnet_photo_of_head_lice_infestation-



Il est très important d'établir un bon diagnostic avant de traiter une personne chez qui on soupçonne la présence des poux de tête.

L'infestation est confirmée, si tel que montré dans la photo ci-contre, on observe au moins un pou vivant (soit l'insecte adulte ou à l'état de nymphe). Un pou vivant constitue une indication claire qu'il faudra traiter la personne touchée.



La présence de lentes ne confirme pas l'infestation. On aura un indice d'une probable infestation si les lentes sont vivantes. C'est-à-dire si :

- elles sont situées à moins de 6 mm du cuir chevelu;
- le couvercle de la lente, situé à l'extrémité libre, est intact;
- elles ont une apparence pigmentée, luisante ou translucide;
- la coque est bombée.

Les lentes vides ou mortes sont plutôt blanchâtres, faciles à visualiser et à différence des pellicules, elles demeurent collées aux cheveux. Pour les enlever, il faudra un peigne fin.

Activités suggérées

- Demander aux enfants de vous raconter s'ils ont déjà eu des démangeaisons dans le passé. Si oui, quelles ont été leurs caractéristiques?
- Faire identifier aux enfants les sites préférés des poux sur le cuir chevelu.

MESSAGES À RETENIR :

Seulement 1 sur 3 enfants rapporte des démangeaisons associées à une pédiculose.

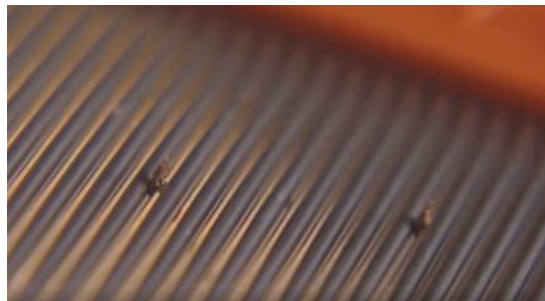
Traiter seulement les enfants ayant une infestation active confirmée.

La présence de lentes ne confirme pas une infestation à traiter, il faudra vérifier si elles sont vivantes.



V. « Pou » SSE-TOI DE MA TÊTE !

Séquence (02:16 - 03:14) : L'examen de la tête



Description

Idéalement, les parents d'élèves au primaire devraient faire un examen de la tête de leurs enfants une fois par semaine, surtout à l'automne et à l'hiver. Si on confirme la présence de poux chez un proche d'un enfant âgé de 3 à 11 ans ou en présence de démangeaison persistante, un examen quotidien pendant deux semaines peut être nécessaire. L'efficacité de l'examen de la tête dépendra d'une bonne préparation de la tête (cheveux mouillés et utilisant un revitalisant), du choix d'un bon peigne fin (les meilleurs sont en plastique ABS et en métal; ils doivent posséder un écart entre les dents de 0,2 à 0,3 mm), d'une bonne intention de suivre la technique et d'assurer le temps et la fréquence nécessaires (réviser la procédure pour l'examen de la tête dans la section Annexes).

Activités suggérées

- Demander aux enfants s'ils ont déjà eu un examen de la tête. À ceux et celles qui ont déjà subi un examen, vous pouvez leur demander comment a été l'expérience.
- Vous pouvez également profiter des échanges pour renforcer les recommandations de prévention, du diagnostic précoce pour traiter une infestation active.

MESSAGE À RETENIR : L'examen de la tête : la meilleure mesure de contrôle des poux de tête.



ANNEXE 1. COMMENT RE « pou » SSES LES POUX DE LA TÊTE !

Le traitement

Le traitement des personnes activement infestées (poux vivants) utilisant un produit contre les poux de tête, recommandé par le ministère de la Santé et des Services sociaux (MSSS) du Québec, demeure la meilleure option pour se débarrasser et pour contrôler les poux de tête dans les milieux à risque (scolaire et services éducatifs à l'enfance).

L'efficacité du traitement peut être augmentée avec l'utilisation d'un bon peigne fin sur des cheveux mouillés. Il faut également respecter les indications d'utilisation du produit choisi et la fréquence d'applications également recommandées par le MSSS. Certains fabricants de produits contre les poux peuvent recommander une fréquence différente. Celle du MSSS demeure la plus recommandée car elle a fait consensus parmi un groupe d'experts en tenant compte la biologie du parasite et les résultats d'études sur l'efficacité des produits pour tuer les poux et les lentes. Ci-dessous se trouvent les choix et les calendriers de traitement recommandés.

Choix des produits et calendrier du traitement recommandés

- Choisissez un produit à deux (2) ou à trois (3) applications* et procurez-vous un peigne fin pour les poux.
- Aux jours indiqués, traitez, examinez la tête et s'il y a lieu enlevez tous les poux ou lentes présents à l'aide du peigne fin.
- Au 17^e jour, examinez la tête. En absence de poux l'enfant est guéri. Si des poux ou des lentes sont encore présentes, consultez un professionnel de la santé pour vérifier la cause de l'échec et éventuellement changer pour un autre produit.

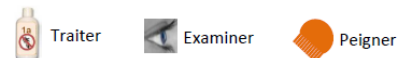
Traitement en 2 applications																		
Traitement en 3 applications																		
Infestation active 	0	1	2	3	4	5	6	7	8	9	10	11	12	13	14	15	16	17
	Jour de traitement																	

* Options de traitement :

Produits à 2 applications (tue les poux et les lentes: Kwellada-P® 1 % ou Nix® 1 % ou NYDA® ou Pronto® ou R & C®) :
Traitez les jours 0 et 9; examinez et passez le peigne fin les jours 2, 11 et 17.

Produits à 3 applications (tue principalement les poux : Resultz® ou Zap®) : traitez les jours 0, 7 et 14; examinez et passez le peigne fin les jours 2, 9 and 17.

Sources : Lignes directrices pour le contrôle de la pédiculose du cuir chevelu dans les écoles et les services de garde éducatifs à l'enfance. MSSS. Août 2012.
J. Soto et col. Projet Pédiculose du cuir chevelu (Infestation par les poux de tête) dans les écoles primaires, CHUM-INSPQ, Montréal, Québec, Mars 2013.





ANNEXE 2 : PROCÉDURE POUR L'EXAMEN DE LA TÊTE

L'examen des cheveux des enfants doit être fait par les parents, idéalement une fois par semaine et particulièrement pendant les périodes critiques, soit à l'automne et à l'hiver, ou au retour des vacances. Si quelqu'un de l'entourage a des poux, un examen quotidien peut être nécessaire. Les experts recommandent d'effectuer l'examen des cheveux à mains nues (sans gants) et d'appliquer du revitalisant sur les cheveux avant de passer le peigne fin. Le revitalisant aide à immobiliser le pou; il est alors plus facile de le trouver et de l'enlever. Par contre, il est contre-indiqué si l'on envisage de traiter le sujet infesté avec la perméthrine (il diminue l'efficacité de ce pédiculicide).

Voici les étapes à suivre :

1. Avoir à portée de main de l'eau tiède, une serviette en tissu, un peigne ordinaire ou une brosse à cheveux, un peigne fin pour les poux, un essuie-tout en papier et une source de lumière.



2. Mouiller les cheveux à l'eau tiède et les éponger avec la serviette. Les cheveux doivent être humides, sans dégoutter.



3. L'ajout d'une petite quantité de revitalisant pour les cheveux peut grandement améliorer la recherche.

4. Se placer près d'une source de lumière (une fenêtre idéalement ou une lampe d'appoint).

5. Peigner les cheveux en entier, avec le peigne ordinaire ou la brosse à cheveux, afin de les lisser.



6. Commencer à passer le peigne fin en plaçant les dents sur le cuir chevelu, au sommet de la tête. Descendre le peigne doucement vers la pointe des cheveux.

7. Regarder attentivement les dents du peigne, à la lumière, après chaque coup de peigne.



8. Répéter les deux étapes précédentes, de façon à couvrir toute la tête.

9. Pour chercher les lentes, il faut séparer les cheveux en sections verticales très étroites avec un peigne.



10. Sous un bon éclairage, les cheveux ainsi séparés sont étalés et examinés de la racine jusqu'à la pointe.

Une attention particulière est portée à la partie postérieure et inférieure de la tête ainsi qu'à la région située derrière les oreilles. Une loupe peut aussi aider à la détection des poux et des lentes (grosseur d'une tête d'épingle jusqu'à celle d'une graine de sésame).



11. La présence d'un ou de plusieurs poux sur les dents du peigne fin est un signe d'infestation active. Enlever ces poux en essuyant le peigne fin sur l'essuie-tout en papier.

12. Après l'examen de la tête, nettoyer le peigne fin sous l'eau du robinet, le laisser tremper dans un pédiculicide ou de l'eau chaude (de 5 à 10 min.).

13. Se laver les mains après l'examen.

Note : Un examen complet prend entre 10 et 30 minutes, selon l'expérience de l'examineur.



ANNEXE 3 : RÉFÉRENCES

1. MSSS. Lignes directrices pour le contrôle de La pédiculose du cuir chevelu dans les écoles et les services de garde éducatifs à l'enfance publiées en 2016 par le ministère de la Santé et des Services sociaux du Québec. Mise à jour, décembre de 2016.
<http://publications.msss.gouv.qc.ca/msss/fichiers/2016/16-271-07W.pdf>
2. Centers for Disease Control and Prevention. DC. Head lice. Atlanta, Georgie. États-Unis.
<https://www.cdc.gov/parasites/lice/head/index.html>
3. Heukelbach J. Management and control of head lice infestations. First ed. UNI-MED. 2010, 143p.
4. Lebowitz M, Clark L, Levitt J. Therapy for head lice based on life cycle, resistance, and safety considerations. Pediatrics 2007 May, 119(5):965-74.
5. Société Canadienne de pédiatrie. Point de pratique. Les infestations par les poux de tête : Une mise à jour clinique. 15 février 2018. <https://www.cps.ca/fr/documents/position/poux-de-tete>