

Cette présentation a été effectuée le 17 novembre 2008, au cours de la Rencontre francophone internationale sur les inégalités sociales de santé dans le cadre des Journées annuelles de santé publique (JASP) 2008. L'ensemble des présentations est disponible sur le site Web des JASP, à l'adresse <http://www.inspq.qc.ca/archives/>.

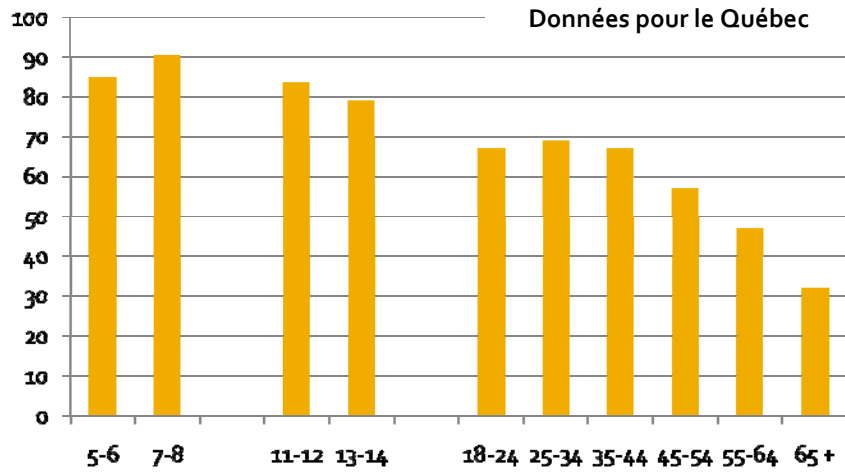
## **Inégalités d'Accès aux Services Buccodentaires**

Christophe Bedos  
Université McGill

### **Plan de la présentation**

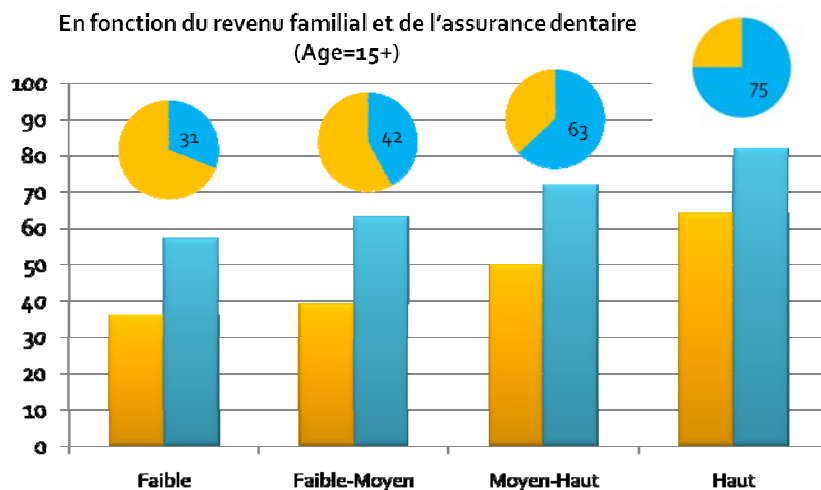
- Données de base sur les inégalités d'accès aux services buccodentaires
- Le problème de la pauvreté: le cas des prestataires de l'assistance-emploi
- Conclusions - recommandations

## Consultation dans les 12 derniers mois



Sources: Brodeur (1998, 2001, 1995)

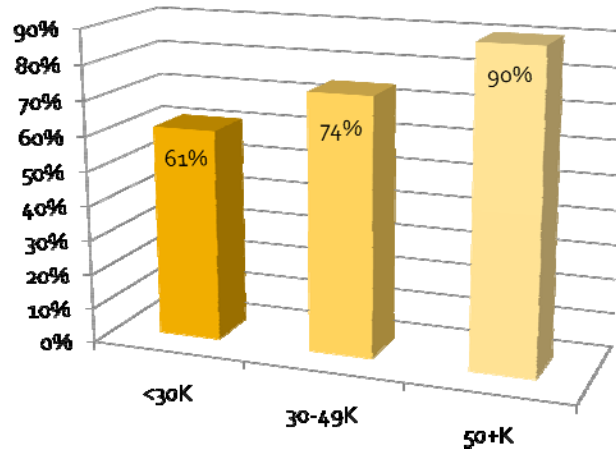
## Consultation dans les 12 derniers mois



Source: Millar (2004), stats Can (1999)

## Utilisation préventive

% de Québécoises (35-44 ans) qui consultent préventivement



Source: Bedos (2004)

## Utilisation préventive

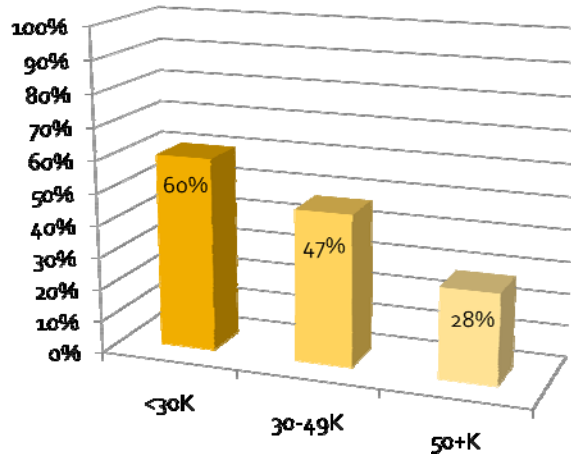
VARIABLES	CATÉGORIES	RC
REVENU	50+K	1
	30-49k	2.1
	<30K	2.8
ÉDUCATION	Uté – College	1
	École secondaire	1.9
ASSURANCE	Oui	1
	Non	2.3

**VARIABLE DÉPENDANTE :**  
 1 = Utilisation symptomatique  
 0 = Utilisation préventive

Source: Bedos (2004)

## Délai avant de consulter en cas de problème

% de Québécoises (35-44 ans) ayant attendu plus de 1 mois après un bris de plombage



Source: Bedos (2004)

## Délai avant de consulter en cas de problème

VARIABLES	CATÉGORIES	RC
Revenu familial	50+K	1
	30-49k	2.3
	<30K	4.2
Gène (causée par le bris de plombage)	Assez – Beaucoup	1
	Pas du tout – Un peu	2.2
Gravité perçue (du bris de plombage)	Assez – Beaucoup	1
	Pas du tout – Un peu	2.1
Durée avec dentiste de famille	5 ans	1
	1-4 ans	1.4
	1 an (ou pas de dentiste)	4.6

**VARIABLE DÉPENDANTE:**  
1 = Délai > 1 mois  
0 = Délai < 1 mois

Source: Bedos (2004)

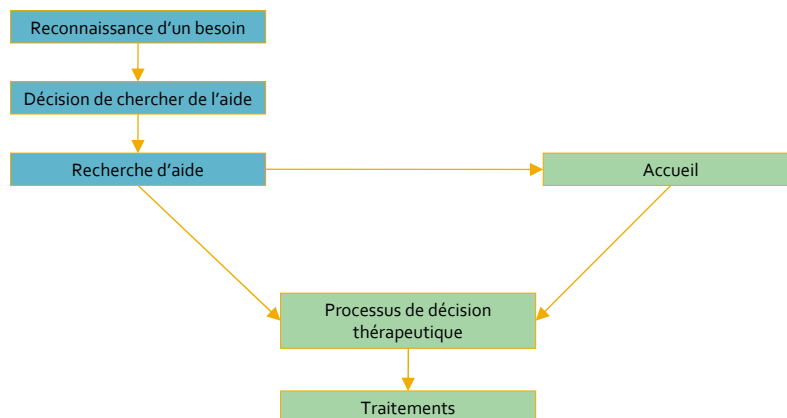
# Le Problème de la Pauvreté

Les prestataires du programme d'assistance-emploi (PAE)

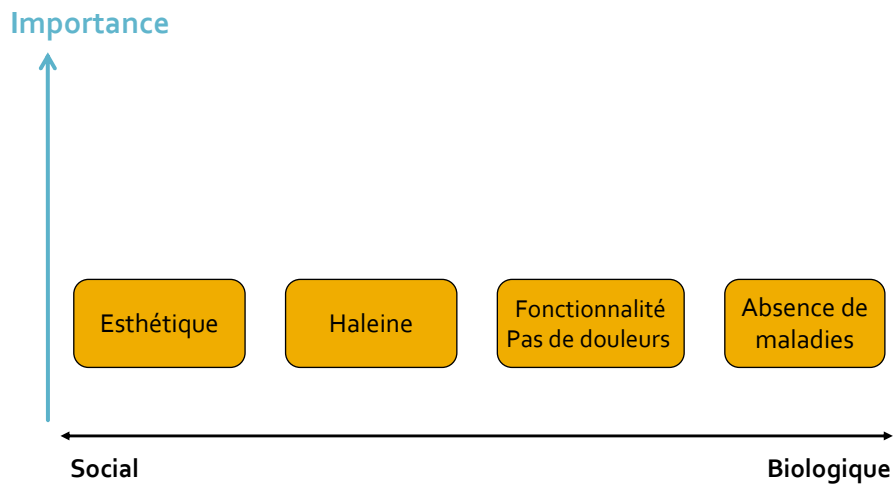
## Itinéraires thérapeutiques des PAE

Comportement du PAE

Comportement du dentiste



## Perception de la santé buccodentaire



## La tentation de la prothèse

Interviewer: *Mais pourquoi vous voulez avoir des dentiers?*

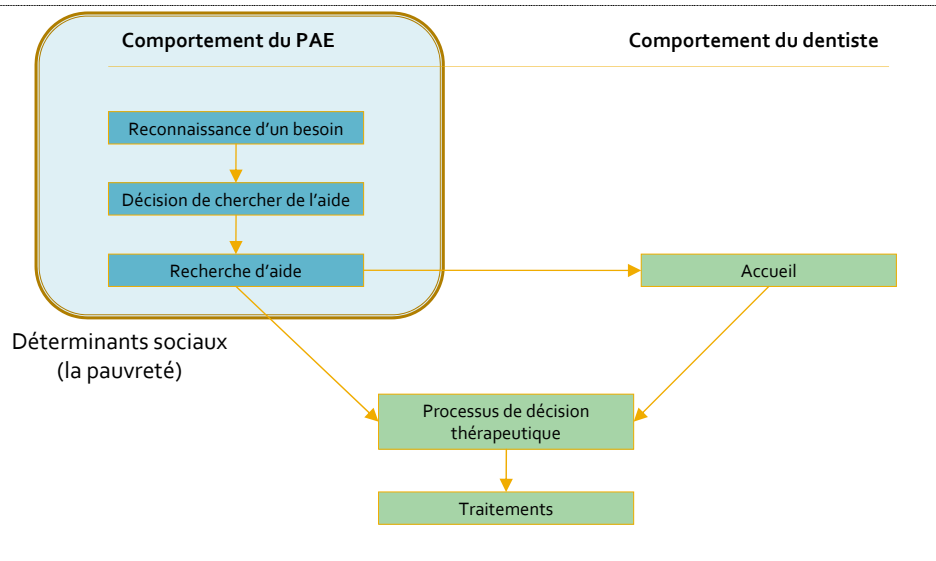
Participant : *Oui, c'est juste pour avoir un sourire complet.*

## Perception de la maladie (*Illness*)

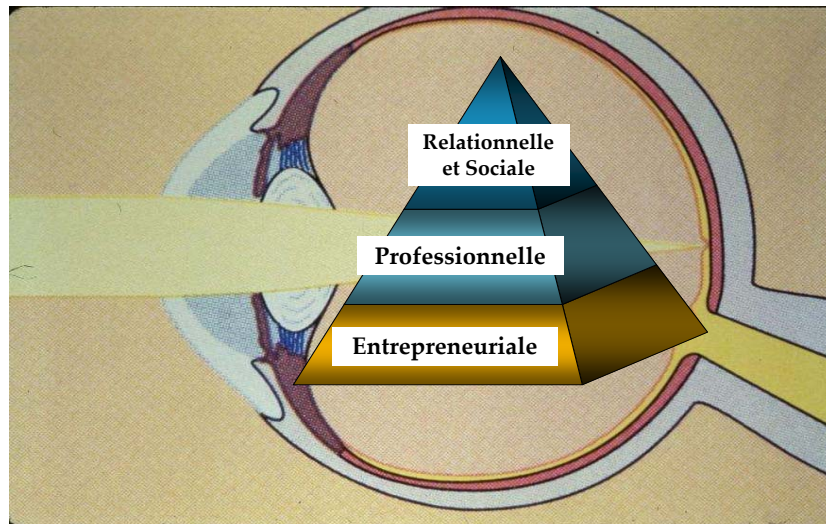
	Pas de symptôme	Douleur supportable	Douleur insupportable
Interprétation	Pas de maladie	Maladie	Maladie
Besoin perçu	Non (Sauf esthétique)	Oui	Oui
Décision	Pas de consultation (sauf pour esthétique)	Pas de consultation	Consultation

Source: Bedos (2005)

## Itinéraires thérapeutiques des PAE



## La perspective du dentiste



## Perspective entrepreneuriale

*« L'enfant il a mal supposément parce qu'il a une grosse carie. On va dire : 'Ok, parfait, on va le céduer le plus vite possible '. Et là, le prochain rendez-vous: rendez-vous manqué! Tu sais, c'est frustrant parce que l'enfant il avait mal, c'est gratuit, il a un rendez-vous, on veut le traiter, on lui fait de la place et puis rendez-vous manqué. Fait qu'à la longue, tu développes un genre de : 'ah non, pas un bien-être social !' »*



## Perspective professionnelle

*« Alors, tout ce que l'on vient d'apprendre à l'école, on ne peut pas l'appliquer donc on doit absolument faire deux genres de dentisterie : la dentisterie pour notre clientèle régulière et la dentisterie pour notre clientèle de bien-être social. C'est frustrant pour un dentiste. »*

## Perspective sociale

*« Même s'ils ne travaillaient pas, ils n'étaient pas disponibles comme on voulait, soit le matin. Ils pouvaient exiger d'avoir les rendez-vous le soir. Ça dérangeait un peu la secrétaire. [...] Elle s'en plaignait c'est sûr : 'Oui. Ils ne travaillent pas, pourquoi ils ne viennent pas le matin?' Parce que les rendez-vous le matin, c'est toujours beaucoup plus difficile à booker. »*

## Qu'en disent les personnes pauvres?



« Si je sens que la personne a des préjugés envers moi (...), je ne serais pas portée à lui dire ce qu'il en est [de ma santé] »



« J'ai besoin qu'on soit plus tolérant avec moi, ou plus gentil, car je me sens plus vulnérable »



« C'est sûr si j'allais chez un dentiste, comme à Westmount, avec mon Mohawk rose... »

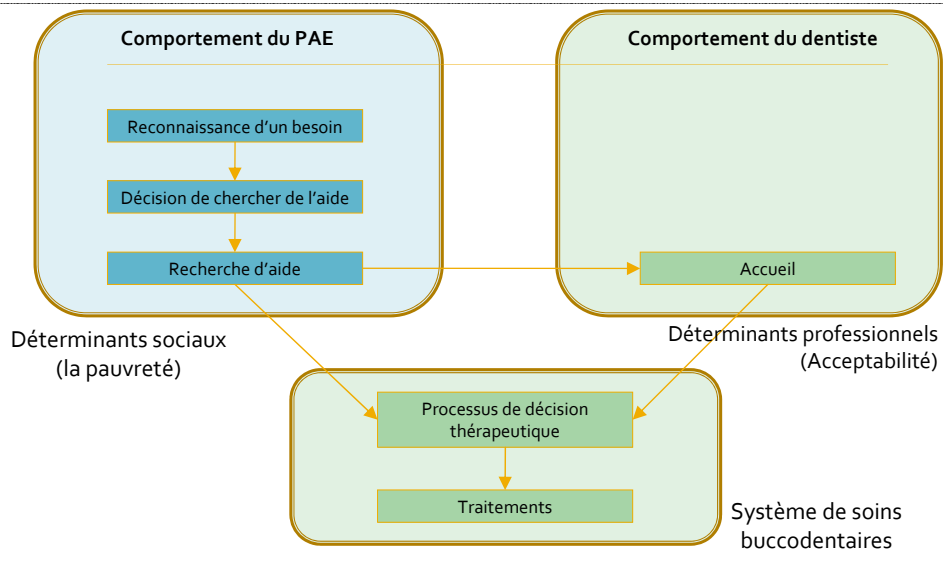
« J'avais un petit peu peur d'avoir un accueil négatif »



« Ce qui est important, premièrement, c'est d'être bien accueilli »



## Itinéraires thérapeutiques des PAE



## Conclusion et recommandations

- Accès: Phénomène complexe et dynamique
- Pour réduire les inégalités, il faut une approche globale:
  - « Refonder » la profession (les professions)
  - Agir sur le système de soins (assurance dentaire; mode de rémunération...)
  - Lutter contre la pauvreté (politiques sociales; fiscales; etc.)

## Partenaires

- |           |  |                        |
|-----------|--|------------------------|
| ■ FRSQ    | ■ Collectif pour un Québec sans pauvreté | ■ Alissa Levine        |
| ■ IRSC    | ■ ATD-Quart Monde                        | ■ Anne Charbonneau     |
| ■ RSBO    | ■ Université de Montréal                 | ■ Anne Landry          |
| ■ MDEIE   | ■ Université McGill                      | ■ Carole Erdelyon      |
| ■ Greas 1 | ■ DSP Montréal-centre                    | ■ Christine Loignon    |
|           | ■ OHDQ                                   | ■ Diane Legault        |
|           | ■ ODQ                                    | ■ Isabelle Laurin      |
|           |  | ■ Jean-Marc Brodeur    |
|           |  | ■ Johanne Côté         |
|           |  | ■ Guylaine Arbour      |
|           |  | ■ Laurence Boucheron   |
|           |  | ■ Louise Whitmore      |
|           |  | ■ Lucie Richard        |
|           |  | ■ Marie Olivier        |
|           |  | ■ Marie-Michelle Jacob |
|           |  | ■ Martine Lévesque     |
|           |  | ■ Mike Benigeri        |
|           |  | ■ Paul Allison         |
|           |  | ■ Radu Juster          |
|           |  | ■ Raynald Pineault     |
|           |  | ■ Sophie Dupéré        |
|           |  | ■ Witniss Mereus       |