

La consommation d'alcool et de cannabis : une perspective de promotion de la santé et de prévention en contexte scolaire

Liane Comeau

Présentation aux JASP, le 6 décembre 2017

www.inspq.qc.ca

recherche et innovation impact des
laboratoire et de dépistage toxicologie
Institut national
de santé publique
Québec

Objectifs de la présentation

1. Partager la perspective du **Référent pour la PP en contexte scolaire** développée par le MEES, le MSSS et l'INSPQ
2. Expliciter la contribution du Référent pour **agir sur les facteurs communs de risque et de protection**, en matière de consommation d'alcool et de cannabis
3. Explorer en quoi le Référent peut **favoriser la synergie des actions** de promotion-prévention-intervention

Éléments de contexte

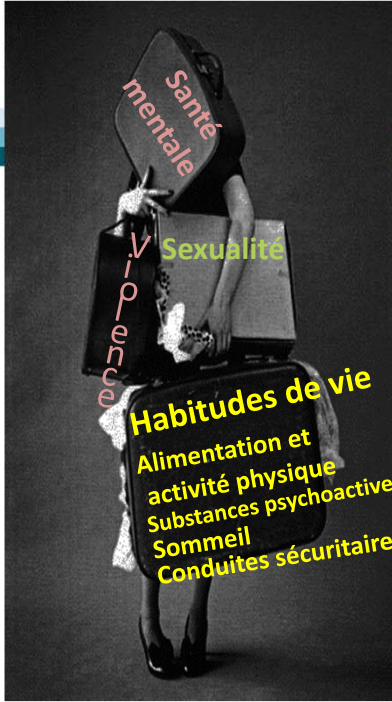
www.inspq.qc.ca

Institut national
de santé publique
Québec

Responsabilité commune : le développement global des jeunes

- Entente de complémentarité entre le **réseau de la santé et des services sociaux** et le **réseau de l'éducation**
 - Volet promotion-prévention (PP): École en santé, puis Référent pour la réussite, la santé et le bien-être ou EKIP

Institut national
de santé publique
Québec

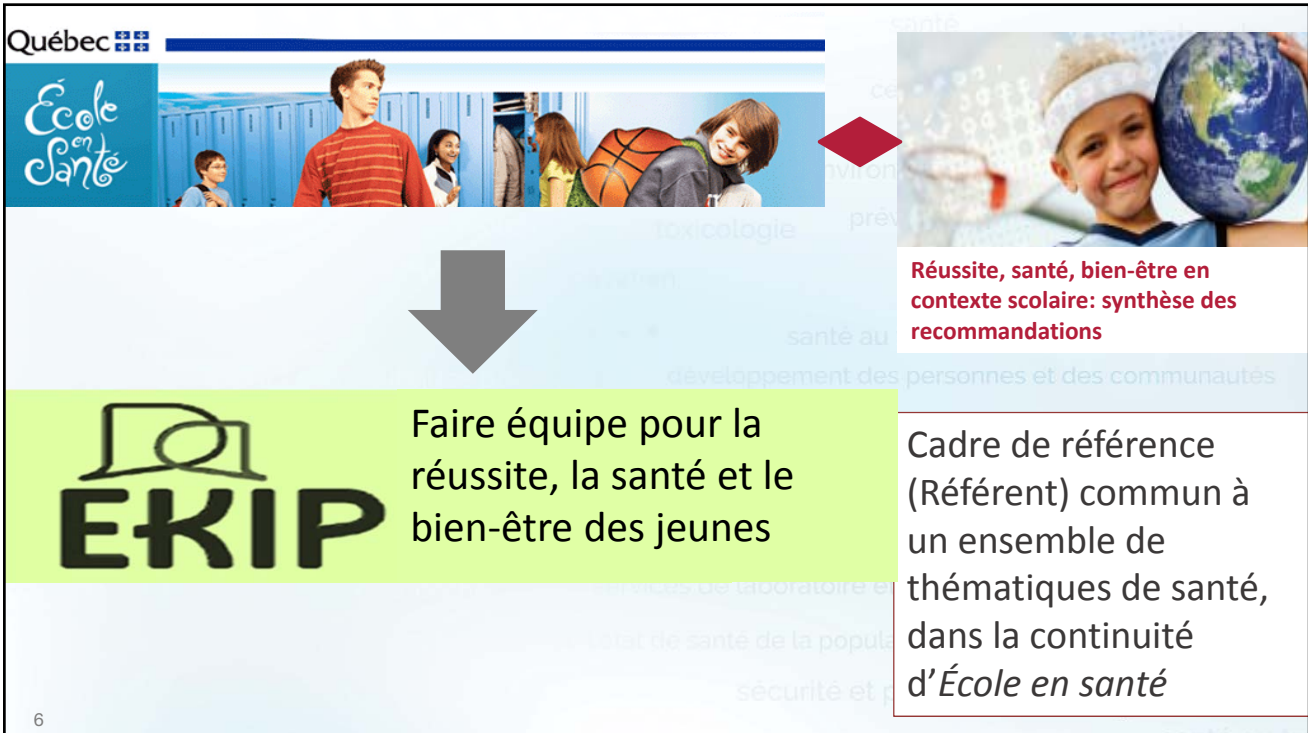


Défi: dépasser la vision «un problème, un programme »

- Actions de PP déployées dans toutes les écoles, mais pas toujours dans une perspective globale et concertée.
- Actions de PP morcelées selon les « problèmes ».
- Besoin de balises concrètes pour agir (pourquoi, quoi, quand, comment).

Institut national
de santé publique
Québec

Source image : <http://yourbeautifulmind.tumblr.com/post/1290040157/emotionalbaggage>



6

La perspective d'intervention du Référent

www.inspq.qc.ca

7

Institut national
de santé publique
Québec

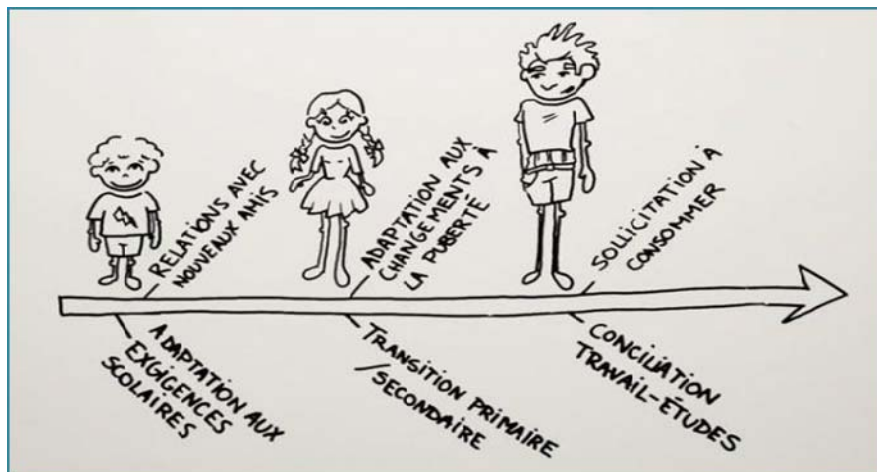
Vision positive et continue du développement

- Agir auprès de tous
- Miser sur le développement des capacités (individuelles et collectives) et les facteurs de protection
- Soutenir le développement du potentiel des individus tout au long du parcours de vie

8

Institut national
de santé publique
Québec

Stratégies d'action axées sur le développement de compétences personnelles et sociales



En fonction des stades de développement et situations vécues

Institut national
de santé publique
Québec

9

Stratégies d'intervention basées sur une démarche globale

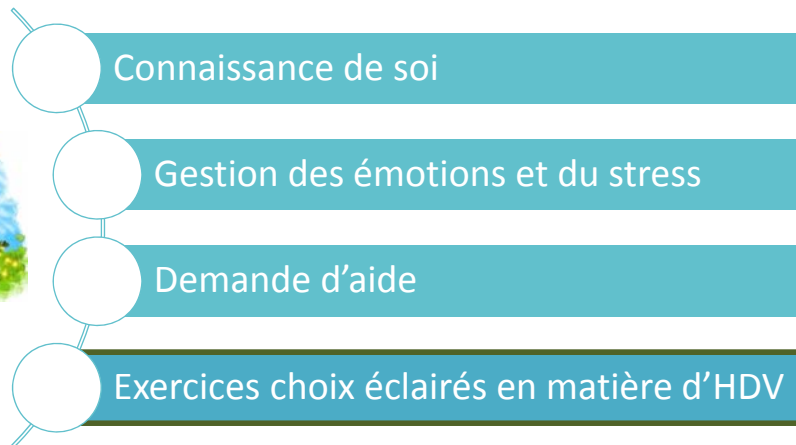
- Approche écosystémique : jeune, famille, école et communauté.
- Afin d'assurer la continuité, complémentarité, intensité, synergie entre
 - des **actions éducatives** auprès du jeune et
 - des **actions qui façonnent ses milieux de vie** afin de créer des environnements favorables

Institut national
de santé publique
Québec

10

Sept compétences à développer (communes à plusieurs thématiques de santé)

Pour
soi



Institut national
de santé publique
Québec

Sept compétences à développer (communes à plusieurs thématiques de santé)

Pour soi
avec les
autres



Institut national
de santé publique
Québec

Catégories d'actions « milieu »

Pour une école



Favorable à des interactions positives et à la sécurité affective

Favorable à l'implication parentale

Catégories d'actions « milieu »

Pour des milieux



Qui facilitent les transitions

Qui soutiennent les jeunes en difficulté

Favorables à la sécurité physique

Favorables à l'engagement social

Favorables à l'exercice de choix sains

Le Référent appliqué aux thématiques de cannabis et d'alcool

www.inspq.qc.ca

Institut national
de santé publique
Québec

Intentions : agir sur tous les déterminants de la consommation

- Considérer la consommation dans son ensemble :
 - Prévenir ou retarder la consommation et limiter l'usage abusif par des actions spécifiques
 - Promouvoir la santé mentale
 - Promouvoir les relations positives entre pairs ou entre les jeunes et les adultes
 - Par des actions individuelles et des actions « milieux », universelles et ciblées

Institut national
de santé publique
Québec

Facteurs de risque/de protection communs à la consommation d'alcool et de cannabis (Cleveland et al 2008)

Catégories de facteurs	Facteurs de risque (ex)	Facteurs de protection (ex)
Individuels	Attitude favorable envers la consommation	
Associés aux pairs	Comportement délinquant des pairs	
Familiaux	Attitude favorable envers la consommation	Supervision et discipline
Scolaires		Engagement envers l'école
Communautaires		Attachement à la communauté

17

Actions éducatives : savoirs à acquérir en lien avec les habitudes de vie (cannabis et alcool)

Maternelle – première année primaire

Acquérir les connaissances élémentaires en lien avec les SHV;
Reconnaître les sources de danger pour soi et pour les autres et savoir les éviter, se protéger, demander de l'aide

Troisième année primaire

Différencier l'influence positive et négative des pairs;
Influence des émotions sur les comportements;
Reconnaître l'avantage de s'identifier à des modèles positifs;
Développer ses habiletés à résoudre ses conflits

Cinquième année primaire

Influence des médias et pairs sur choix de consommation;
Expliquer l'influence de ses habitudes de vie pendant la période cruciale de croissance et de changements

18

Actions éducatives : savoirs à acquérir en lien avec les habitudes de vie (cannabis et alcool)

Première secondaire

Reconnaître des stratégies d'adaptation face aux situations stressantes ou difficiles;
Comprendre sa responsabilité face au respect des règles de la vie en société;
Identifier diverses stratégies pour résister aux influences négatives des pairs

Deuxième, troisième secondaire

Prendre conscience de ses valeurs, forces et intérêts et discuter de ses rêves et de ses aspirations;
Expliquer comment les médias et la réglementation influencent les choix en matière d'habitudes de vie

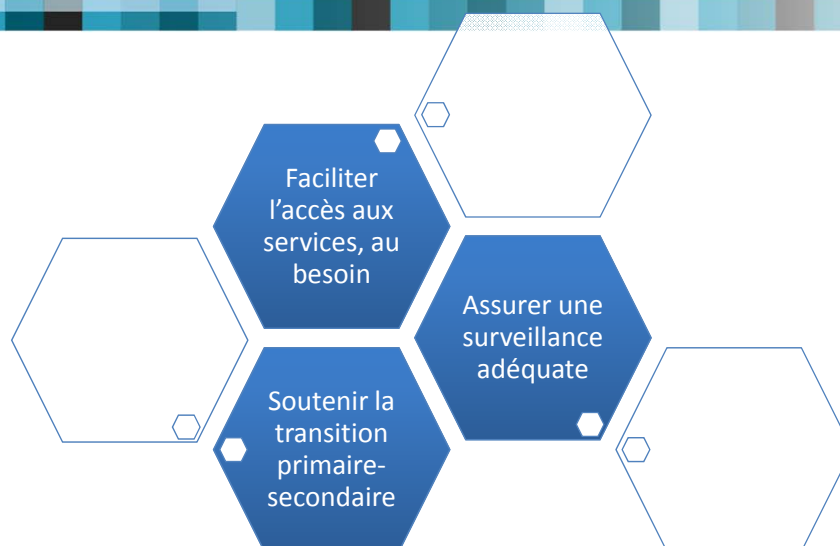
Quatrième secondaire

S'engager dans des actions afin de rendre les milieux de vie plus favorables à la santé et au bien-être (notions d'engagement et d'appartenance);
Discuter de la prise de risques (soi et autres)

19

Institut national
de santé publique
Québec

Actions « milieux » (exemples)



20

Institut national
de santé publique
Québec

Conseils et mises en garde (exemples)

- Être conscient de ses propres valeurs, croyances et préjugés et de la façon dont ils peuvent teinter sa façon d'intervenir auprès des élèves/de leur famille
- Livrer des messages clairs et dépourvus de sensationnalisme sur les substances psychoactives (ex. information simple basée sur les faits, éviter les messages moralisateurs ou culpabilisants...)
- Au primaire, aborder l'usage de substances psychoactives par des interventions éducatives structurées s'il y a un risque d'usage précoce ou pour répondre aux interrogations des enfants
- Parler surtout des risques à court et à moyen terme afin que les jeunes se sentent concernés

Institut national
de santé publique
Québec 

21

Complémentarité des actions

www.inspq.qc.ca

Institut national
de santé publique
Québec 

Le Référent invite à l'interdisciplinarité et à l'intersectorialité

Les compétences à développer, et par extension les savoirs à acquérir et les actions milieux, étant communs à plusieurs thématiques de santé, cela favorise :

- Les actions visant **des facteurs de risque/de protection communes à plusieurs problématiques**
- La concertation entre secteurs (éducation et santé, mais aussi justice, loisirs, environnement, etc).

Démarche « englobante »/vision d'ensemble...

- Le Référent...
 - Est souple dans sa démarche (analyse de situation, objectifs, moyens, suivi)
 - Permet d'explicitier et de rehausser les liens entre plusieurs actions, initiatives, programmes, services; de combler les lacunes; de renforcer ce qui se fait déjà (arrimage)

... inclusive de la prévention et de l'intervention

- Donner un langage commun à tous les intervenants en contexte scolaire
- Mettre en place, au besoin, des interventions ciblées (en évitant les redondances)
- Faciliter l'accès aux services (passerelles à partir de l'école, compatibles avec le mode de fonctionnement de l'école et dans le respect des jeunes)

Merci

Questions?

MINISTÈRES
(EDUCATION et SANTÉ)
Assure orientations,
coordination, Entente de
complémentarité

CENTRAL

INSTITUT NATIONAL DE SANTÉ
PUBLIQUE DU QUÉBEC

Fournit l'expertise de santé
publique

RÉGIONAL

Répondants régionaux (santé et services sociaux) et personnes
ressources pour la mise en œuvre d'actions intégrées de PP
(éducation)

Développement des capacités, réseautage

LOCAL

Accompagnateurs qui oeuvrent auprès d'approx. 2800 école publiques et
200 écoles privées (primaire+secondaire). La participation est volontaire.
(près d'un million d'enfants)

Institut national
de santé publique
Québec