

**INTER  
CONNEC  
TÉES**

**24<sup>es</sup>**  
JOURNÉES ANNUELLES  
DE SANTÉ PUBLIQUE

# Déterminants psychosociaux et culturel de l'adhésion de la population québécoise aux mesures sanitaires, incluant la vaccination

**Eve Dubé**

Centre de recherche du CHU de Québec – Université Laval  
Institut national de santé publique du Québec

23 novembre 2021



# Déclaration de conflit d'intérêt

- Aucun conflit à déclarer en lien avec la présentation
- 

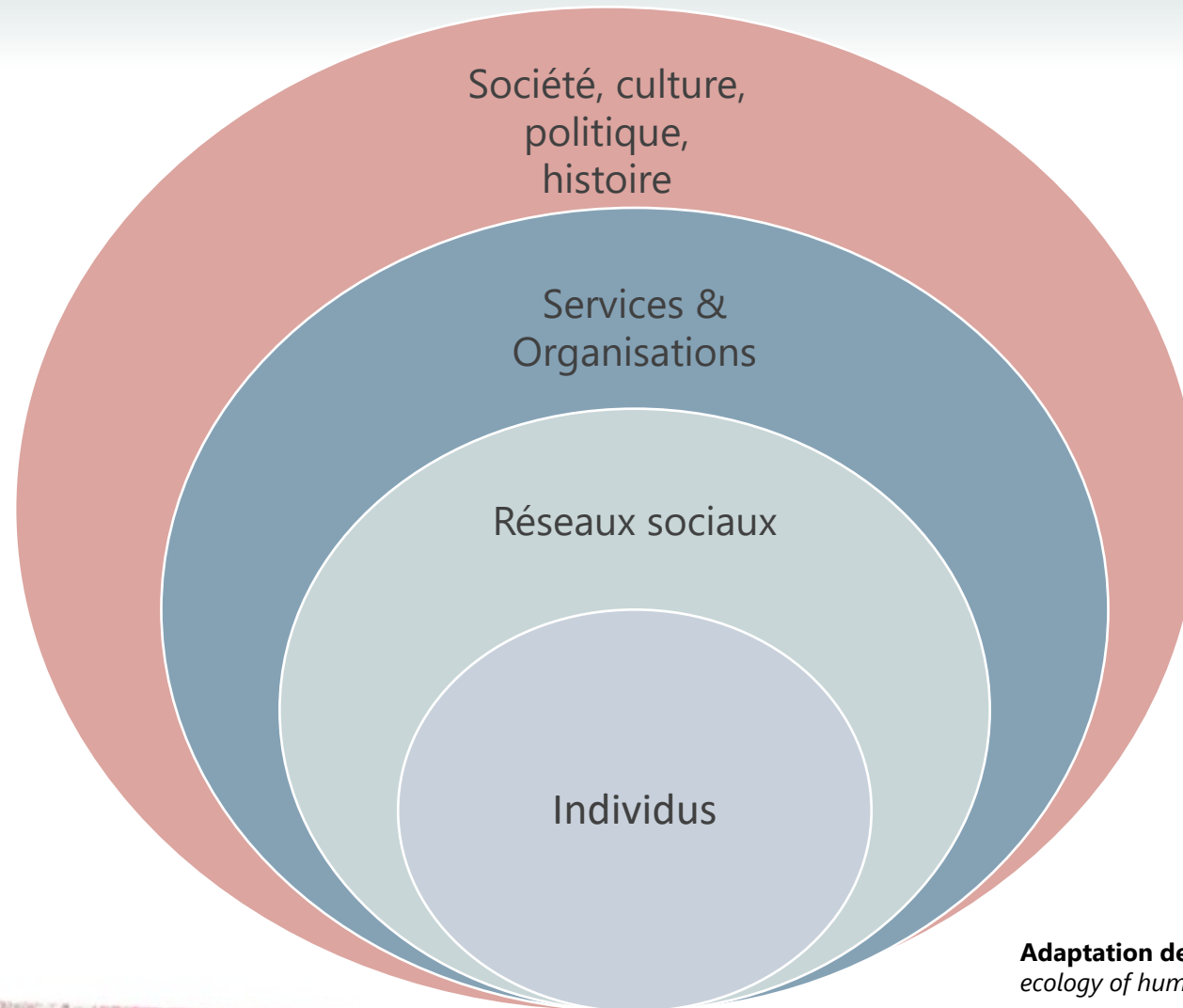
# Contexte

- Importance de l'adhésion aux mesures
- Comprendre les perceptions, attitudes et enjeux de différents groupes de la population pour adapter les messages



Source: <https://www.journaldequebec.com/2020/12/17/la-caricature-dygreck>

# Qu'est-ce qui influence les comportements?



**Adaptation de :** *Bromfenbrenner U. Toward an experimental ecology of human development. Am Psychol. 1977;32(7):513-31.*

# Approches méthodologiques - Sondages

Québec  Institut national de santé publique du Québec Accueil  
Plan du site

**INSPQ** Centre d'expertise et de référence en santé publique

L'Institut **Expertises** Formation Nos productions

Accueil > Expertises > Maladies infectieuses > Surveillance, prévention et contrôle des maladies infectieuses > COVID-19 (coron habitudes de vie)



## COVID-19 - Sondages sur les attitudes et comportements des adultes québécois

Depuis mars 2020, des sondages sont réalisés auprès d'adultes québécois. Le questionnaire est adapté en fonction de l'évolution de la pandémie et des mesures recommandées pour prévenir la transmission du virus.

Des questions portent spécifiquement sur les perceptions des répondants quant à leur santé mentale et leur bien-être, leur consommation d'alcool et leurs habitudes de vie, ainsi que sur les difficultés vécues durant la pandémie, les inquiétudes, croyances et perceptions liées à la COVID-19. D'autres questions mesurent également l'adhésion aux mesures de prévention recommandées, la détresse psychologique, l'insécurité alimentaire, le statut d'emploi, les préoccupations à l'égard des enfants et les conséquences de la pandémie sur certaines habitudes de vie.

**Faits saillants** ■

- **Faits saillants du 20 avril 2021 - Sondages sur les attitudes et comportements des adultes québécois**
- **Faits saillants du 8 avril 2021 - Sondages sur les attitudes et comportements des adultes québécois**

- Sondages transversaux par panel web en cours depuis le 21 mars 2020
- Depuis juillet 2020, 3 300 répondants par semaine (sur-échantillons pour 15 régions sociosanitaires du QC)
- Estimations pondérées pour être représentatives des caractéristiques sociodémographiques du QC (âge, genre, région, niveau d'éducation, langue, composition du ménage)
- Utilisation d'échelles validées dans d'autres enquêtes (santé mentale, vision du monde complotiste, consommation alcool, cannabis, tabac)
- Analyses par composante principale pour créer des profils en fonction des perceptions du risque

**Limites:** Échantillons non probabilistes, taux de réponse d'environ 10%

# Approches méthodologiques – Veille des médias sociaux<sup>1</sup>

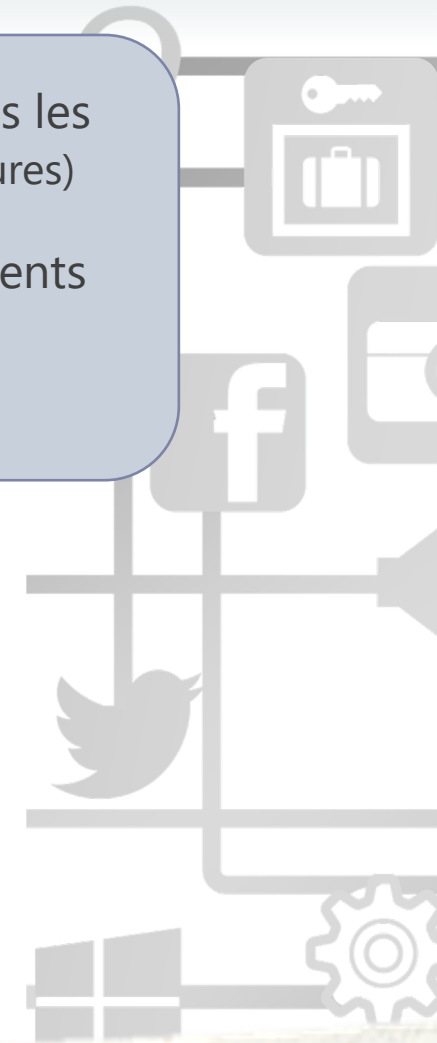
- En cours depuis avril 2020 – Utilisation IA
- Recension quotidienne & analyse hebdomadaire

## 5 THÈMES

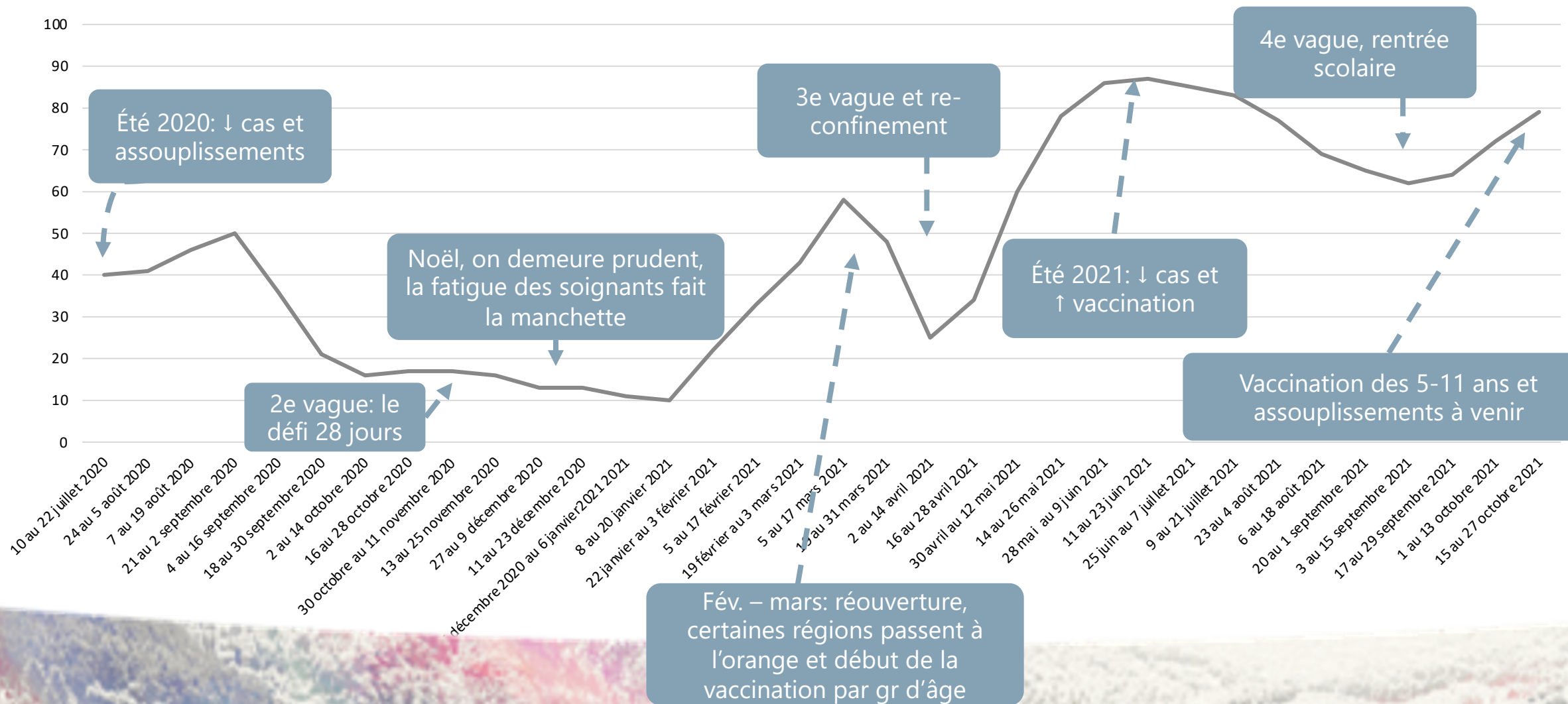
1. Les causes de la COVID-19 (son émergence)
2. La maladie (les symptômes et les modes de transmission)
3. Les traitements possibles
4. Les interventions (ce qui est mis en œuvre par les autorités et institutions)
5. Le type d'information

- Analyse des discours en ligne dans les grands médias (incluant les caricatures)
- Groupes de discussion avec différents segments de la population

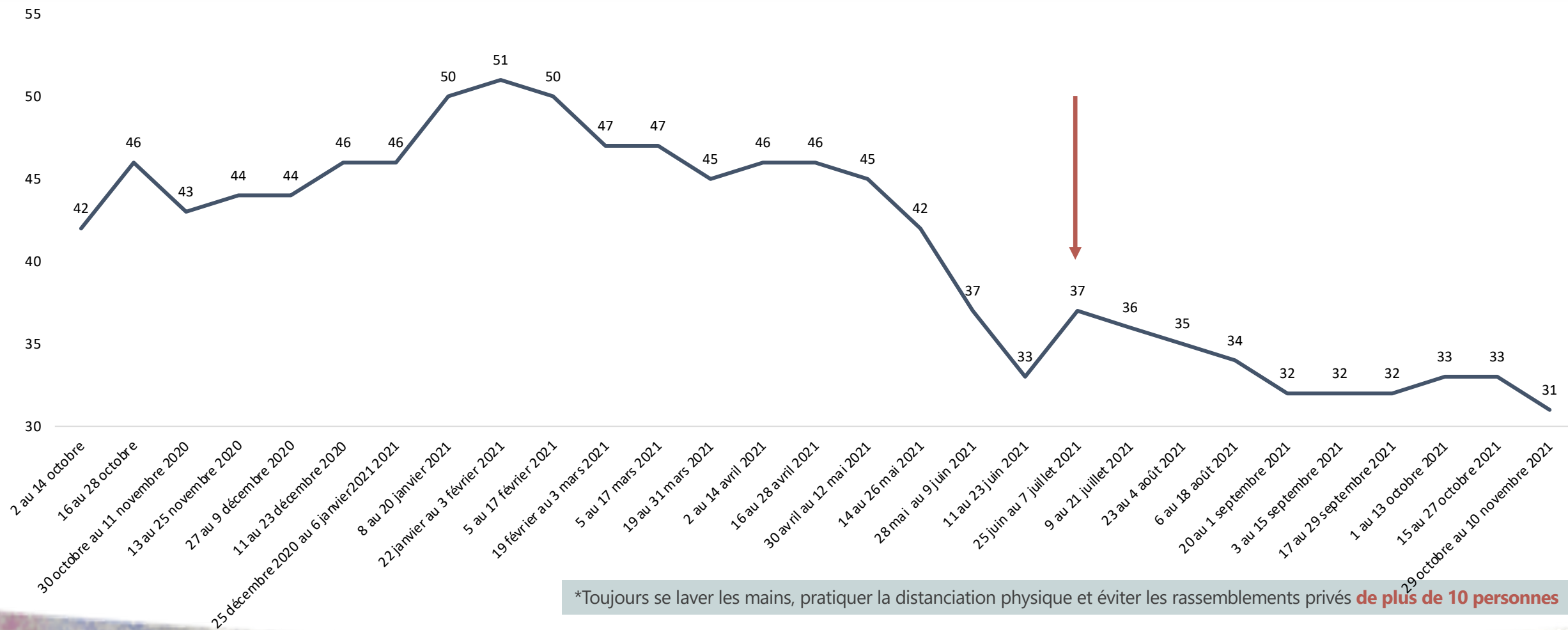
*IRSC, #440293, 20-22*



# Résultats des sondages



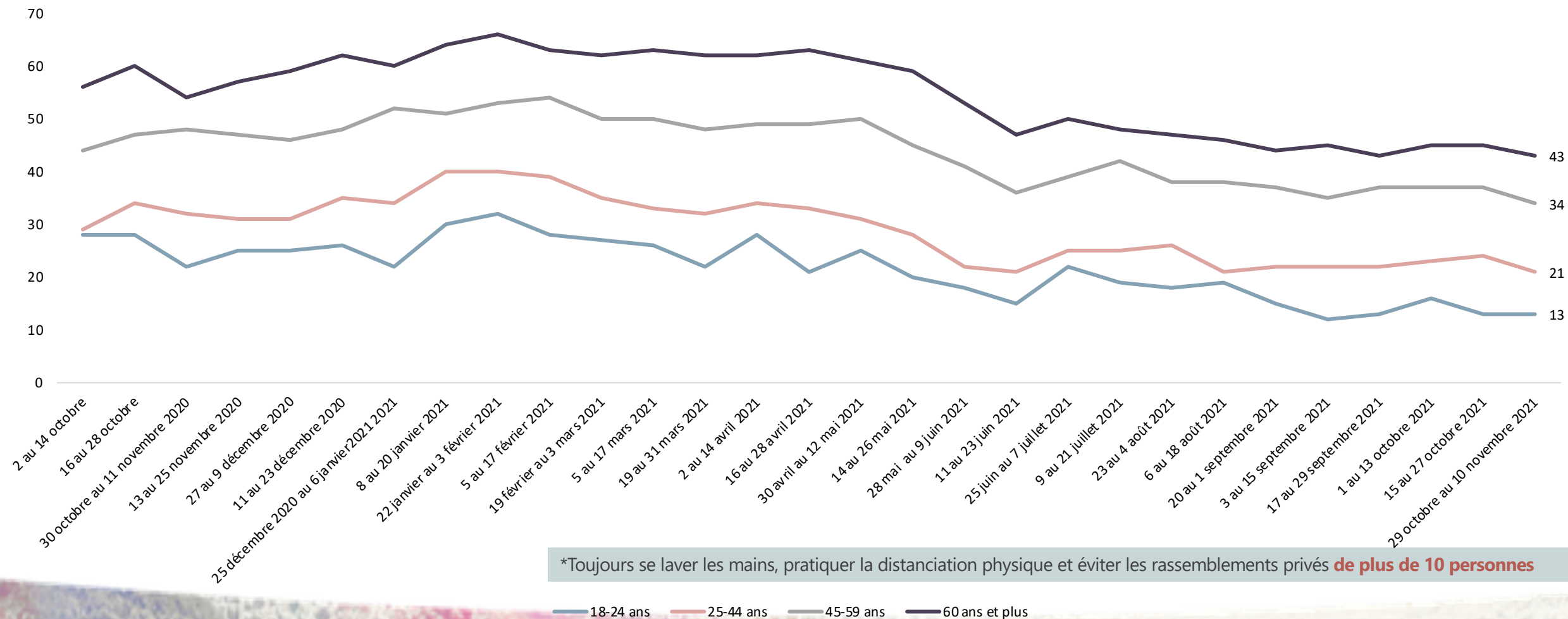
# Sondages – Score d'adhésion à trois mesures\*



\*Toujours se laver les mains, pratiquer la distanciation physique et éviter les rassemblements privés **de plus de 10 personnes**



# Sondages – Score d'adhésion à trois mesures\*



\*Toujours se laver les mains, pratiquer la distanciation physique et éviter les rassemblements privés **de plus de 10 personnes**

— 18-24 ans — 25-44 ans — 45-59 ans — 60 ans et plus

# Sondages – Profils face à la pandémie

13%

11%

20%

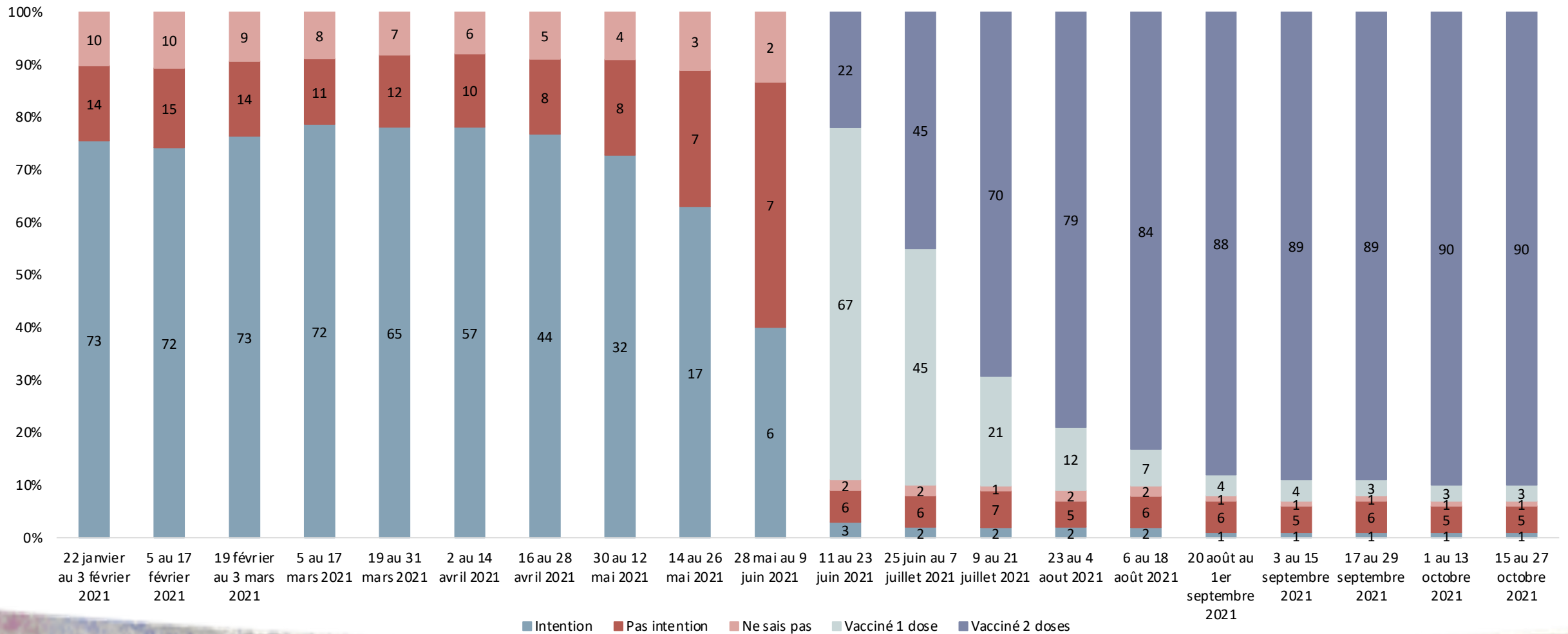
33%

22%

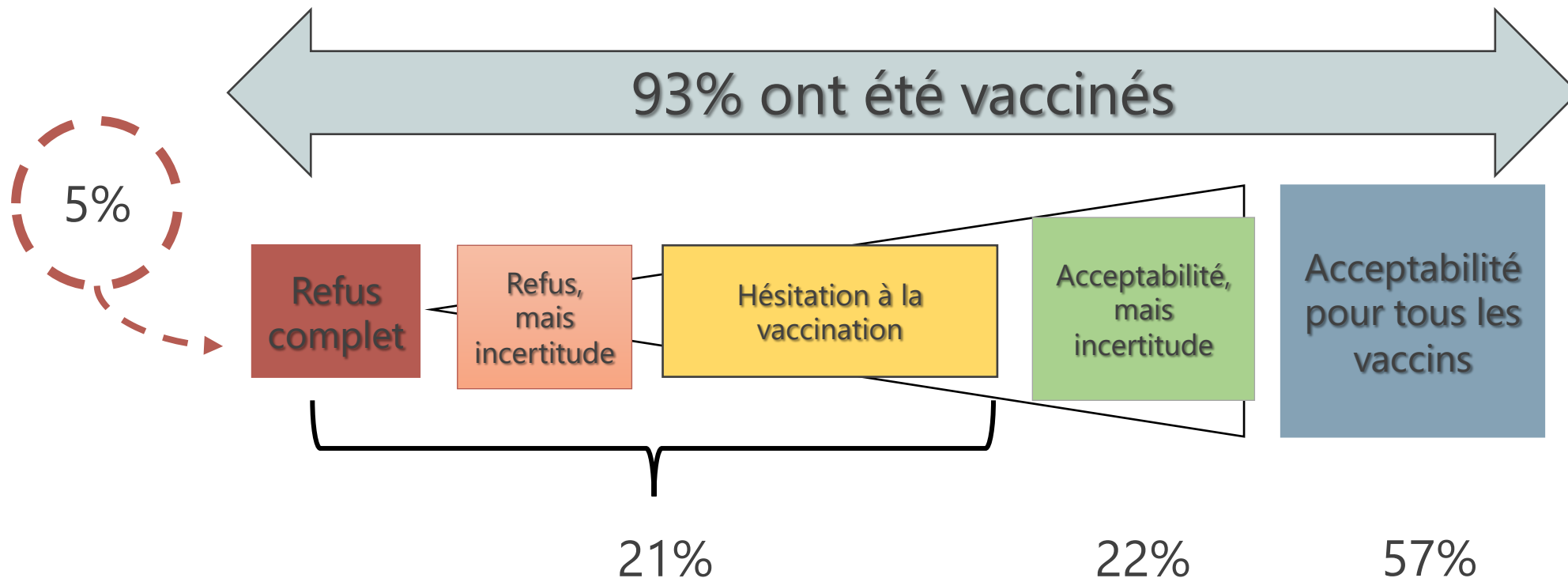
*ADHÉSION*

*PERCEPTION DES RISQUES DE LA COVID-19*

# Sondages - Vaccination contre la COVID-19



# Sondages – Vaccination contre la COVID-19 au Québec

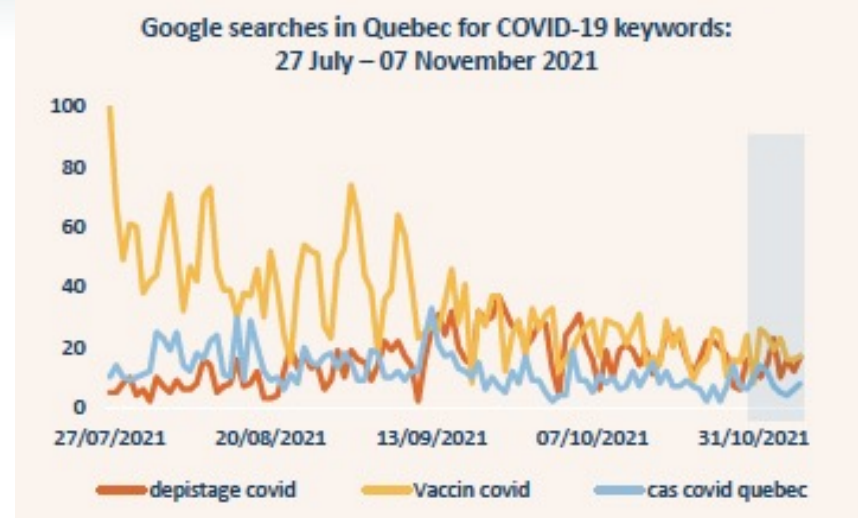


# Veille dans les médias – thématique « Vaccins »

## Most prominent topics by volume

Topic	Week 46	Week 45
COVID-19 vaccines	11,861	12,232
Health Passports	3,446	3,180
Vaccine side effects	2,930	2,862
Youth	2,188	2,583
Supportive Care	2,210	1,834
Measures in Public Settings	1,640	1,599
Statistics & Data	1,855	1,325
Industry	1,188	1,548
Protection from Transmission	1,010	1,147
Testing	697	949

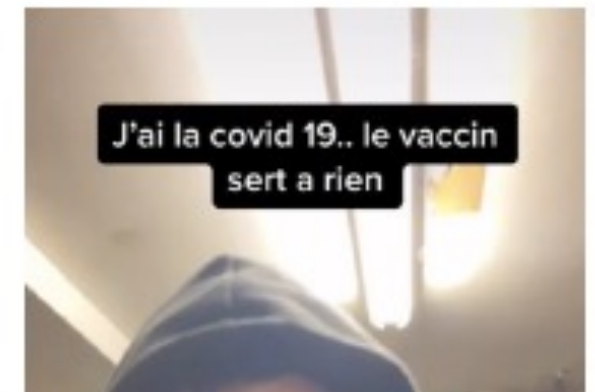
■ Week 46  
■ Week 45



## Key TikTok theme: Vaccine efficacy (8 – 14 November)

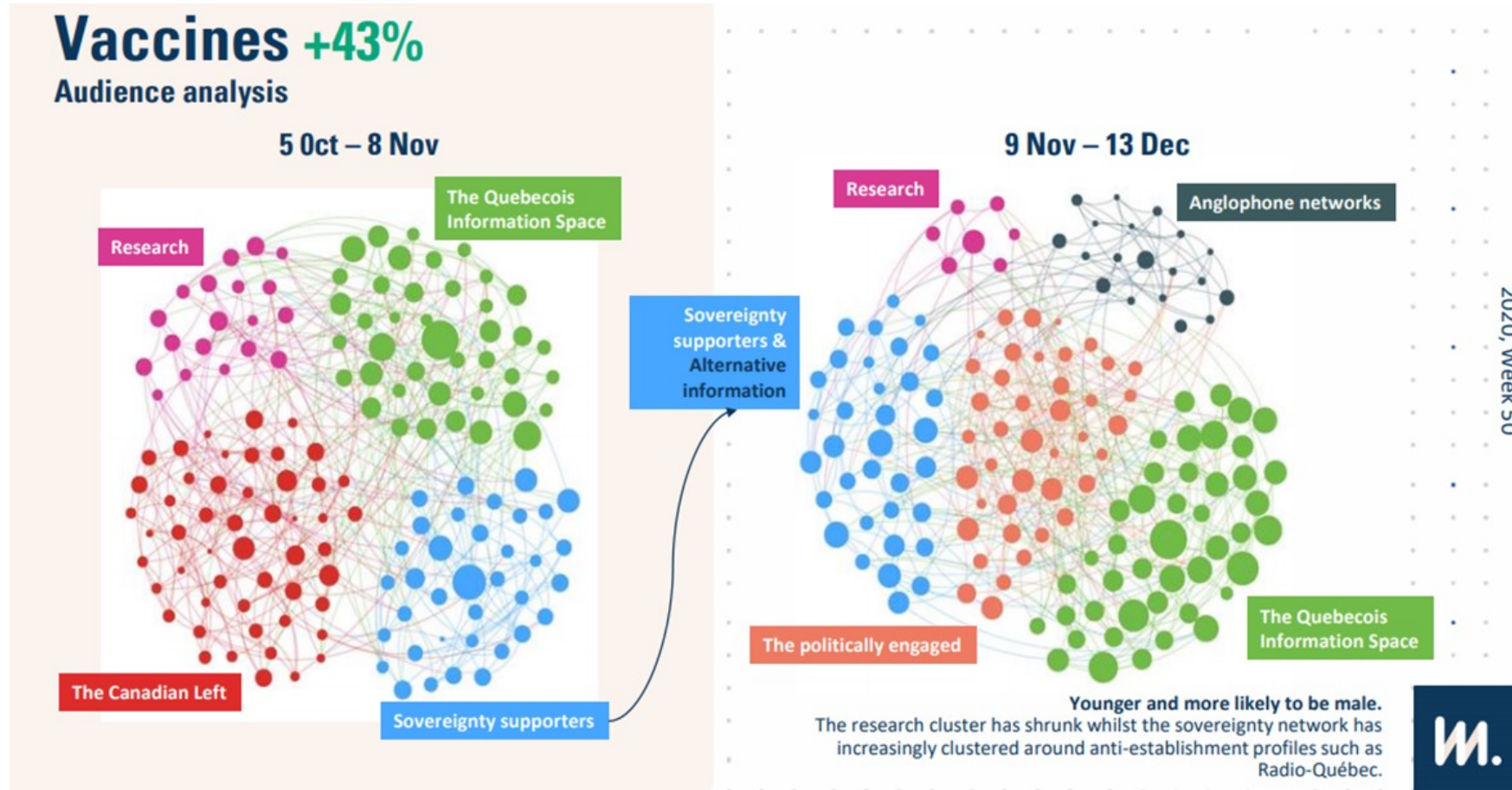


12.2K views – 824 reactions – 59 comments



82.5K views – 4.3K reactions – 144 comments

# Veille dans les médias – thématique des vaccins



# STIGMATISATION, BLÂME & POLARISATION

- Recherche de boucs émissaires et de coupables
  - Voyageurs & Personnes « hors du groupe social »
  - Jeunes adultes, personnes qui n'adhèrent pas aux mesures, personnes qui questionnent le discours



**Source:** <https://www.ledevoir.com/photos/galeries-photos/la-caricature-de-pascal-et-godin/691601>

# STIGMATISATION, BLÂME & POLARISATION

Puis si vous voyagez, ils vous font paraître comme un gros « sans-génie »... puis tu es une telle personne si tu voyages.

*Groupe de discussions, 26 janvier 2021*

C'est facile de blâmer les jeunes, on va dans les parcs et on fait un petit reportage... Je connais pleins d'adultes qui ne suivent pas les règles, sauf que c'est caché.

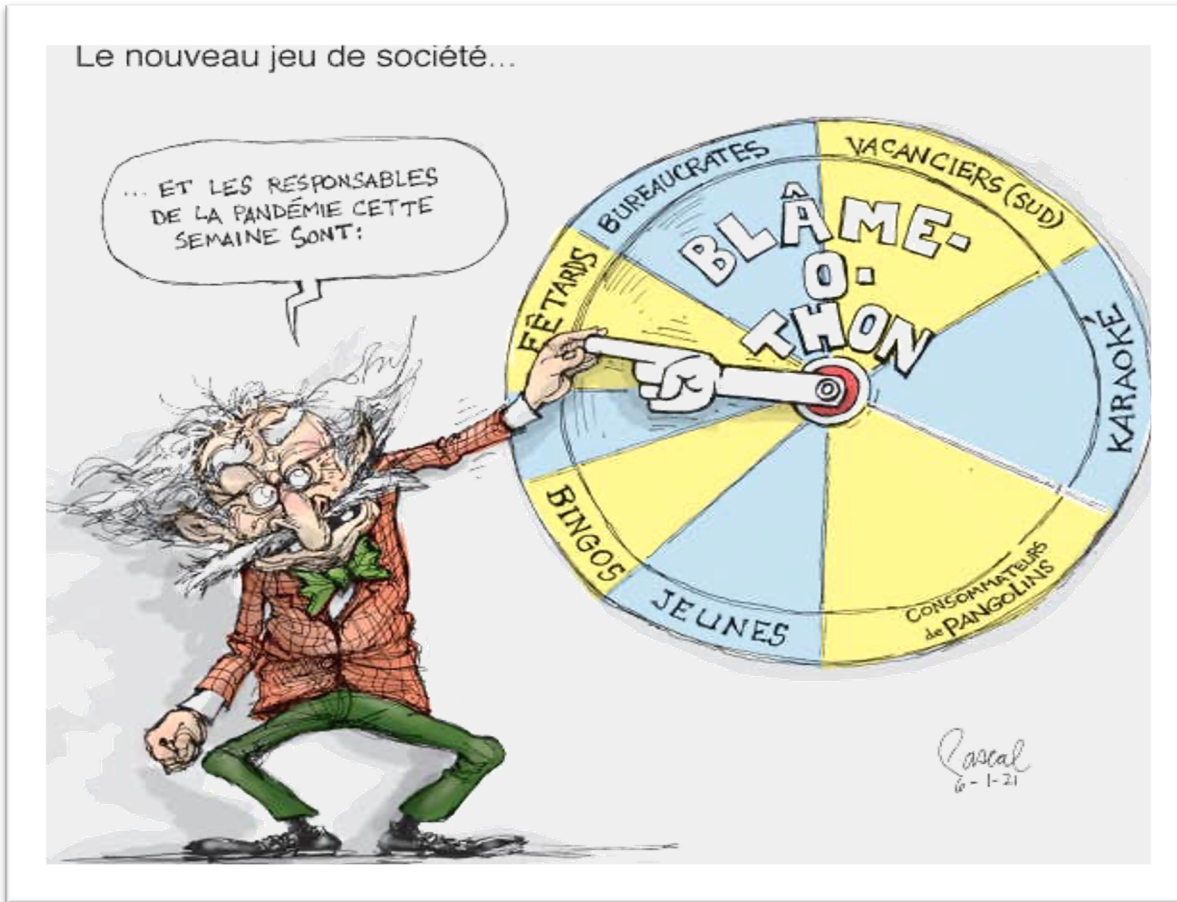
*Groupe de discussions, mai 2021*

Les covidiot, ce sont les médias qui ont inventé ça. Je trouve ça très insultant, je trouve ça rabaissant.

*Groupe de discussion, 26 janvier 2021*



- Moralisation des comportements
- Jugements, clivages et diminution de la cohésion sociale



Source: <https://www.ledevoir.com/photos/galeries-photos/la-caricature-de-pascal-et-godin/691939>

# STIGMATISATION, BLÂME & POLARISATION

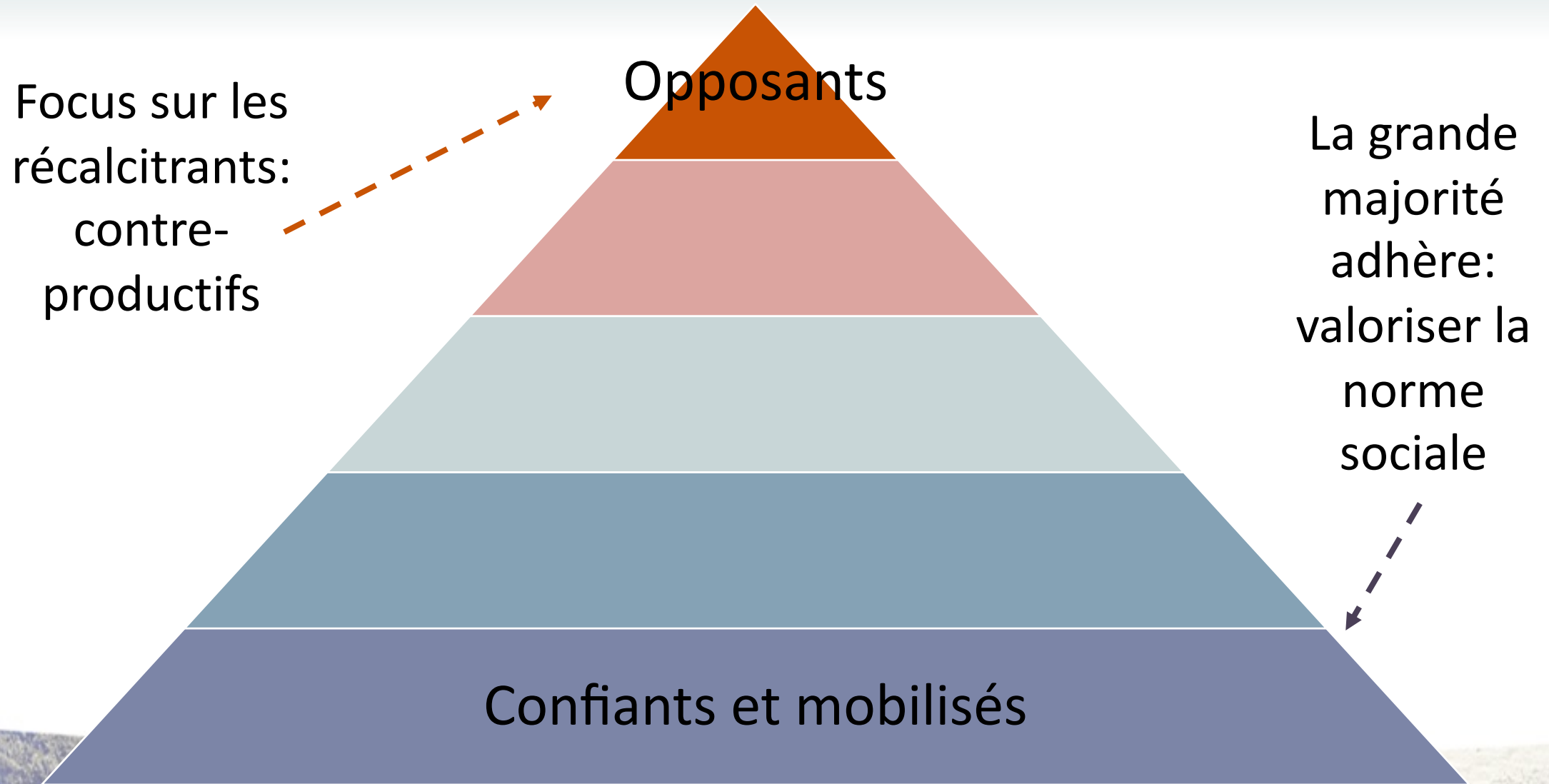
Il y en a qui disent que ceux qui ne respectent pas les mesures, ils devraient se faire enlever leur carte d'assurance-maladie. Ils devraient se faire mettre en prison. Quand je lis des choses comme ça, je me dis que le peuple s'est vraiment séparé en deux. *Groupe de discussions, 26 janvier 2021*

Des amis que tu as juste sur Facebook, qui sont vraiment très complotiste. Mais un moment donné, ça devient carrément irrespectueux. Tu te fais traiter de niaiseux parce que tu crois à la COVID. J'ai fini par juste « *deleted* », je n'ai pas besoin de ça *Groupe de discussions, 2 janvier 2021*

## STIGMATISATION, BLÂME & POLARISATION

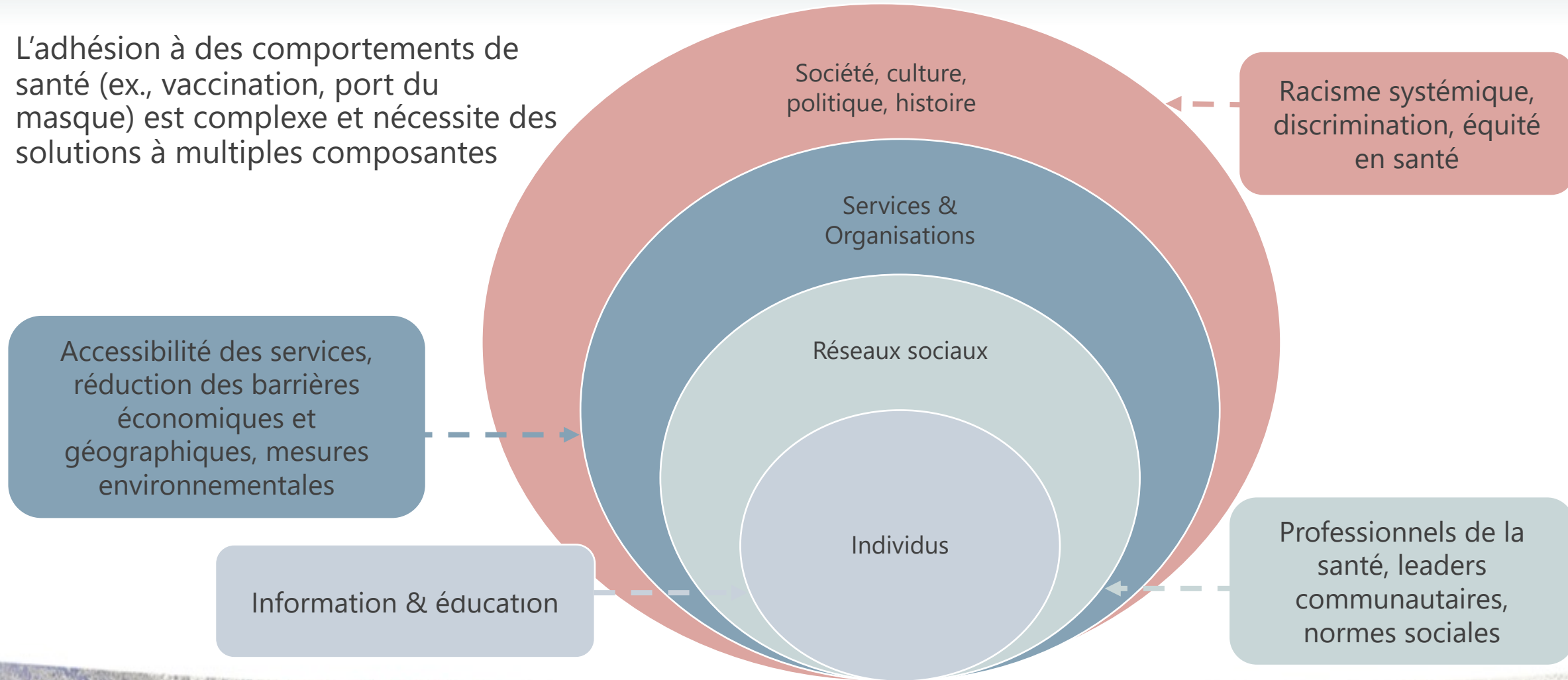
---

# Que faut-il retenir de ces travaux pour la santé publique?



# Que faut-il retenir de ces travaux pour la santé publique?

- L'adhésion à des comportements de santé (ex., vaccination, port du masque) est complexe et nécessite des solutions à multiples composantes



# En conclusion

LES RICHES VIVENT EN MOYENNE  
ONZE ANS DE PLUS QUE LES PAUVRES



Source: <https://www.latribune.ca/opinions/caricature-du-jour-5e975a7e39f6904a161d8d52bcacca01>

- **Enjeux de l'engagement en temps de crise**
  - Importance d'être à l'écoute des préoccupations et de mesurer les déterminants des comportements individuels pour adapter les stratégies (perceptions des risques, normes, confiance)
  - Avoir un discours bienveillant pour réduire les tensions et les clivages
  - Ne pas oublier les facteurs sociaux, économiques et organisationnels qui dépassent le contrôle individuel

# Remerciements

## ÉQUIPE DE PROJET - Sondages

- Denis Hamel, Coordonnateur – Statisticien, INSPQ BIESP
- Elhadji Anassour Laouan Sidi, Statisticien, INSPQ BIESP
- Louis Rochette, Statisticien, INSPQ BIESP
- Mélanie Tessier, Technique de recherche, INSPQ BIESP
- Maude Dionne, conseillère scientifique, INSPQ DRBST

## ÉQUIPE DE PROJET – Volets qualitatifs et infodémie

- Dominique Gagnon, conseillère scientifique, INSPQ DRBST
- Catherine Pelletier, professionnelle de recherche, CR-CHU
- Fabienne Labbé, conseillère scientifique, INSPQ DRBST

## FINANCEMENT

MSSS pour les sondages sur l'adhésion de la population québécoise aux mesures recommandées et la veille médiatique  
IRSC pour les volets qualitatifs et l'analyse des discours des médias