

Surveillance
des infections
transmissibles
sexuellement
et par le sang

PROGRAMME DE SURVEILLANCE DE L'INFECTION PAR
LE VIRUS DE L'IMMUNODÉFICIENCE HUMAINE (VIH)
AU QUÉBEC

MISE À JOUR DES DONNÉES AU 30 JUIN 2012

PROGRAMME DE SURVEILLANCE DE L'INFECTION PAR
LE VIRUS DE L'IMMUNODÉFICIENCE HUMAINE (VIH)
AU QUÉBEC

MISE À JOUR DES DONNÉES AU 30 JUIN 2012

Laboratoire de santé publique du Québec
Direction des risques biologiques et de la santé au travail
Avec la collaboration de l'Unité de recherche en santé des populations
du Centre hospitalier *affilié* universitaire de Québec

Décembre 2012

RÉDACTION

Raphaël Bitera

Direction des risques biologiques et de la santé au travail, Institut national de santé publique du Québec

Micheline Fauvel

Laboratoire de santé publique du Québec, Institut national de santé publique du Québec

Michel Alary

Direction des risques biologiques et de la santé au travail, Institut national de santé publique du Québec

Raymond Parent

Direction des risques biologiques et de la santé au travail, Institut national de santé publique du Québec

Diane Sylvain

Laboratoire de santé publique du Québec, Institut national de santé publique du Québec

Maureen Hastie

Laboratoire de santé publique du Québec, Institut national de santé publique du Québec

AVEC LA COLLABORATION DE

Robert Allard

Direction de la protection de la santé publique, ministère de la Santé et des Services sociaux

Simon-Olivier Fournier

Unité de recherche en santé des populations, Hôpital du Saint-Sacrement, Centre hospitalier *affilié* universitaire de Québec

Marc Dionne

Direction des risques biologiques et de la santé au travail, Institut national de santé publique du Québec

Gilles Lambert

Direction de la protection de la santé publique, ministère de la Santé et des Services sociaux

Danièle Longpré

Direction des risques biologiques et de la santé au travail, Institut national de santé publique du Québec

Clinique l'Actuel

Johanne Samson

Centre Maternel et Infantile sur le SIDA, Centre hospitalier universitaire Sainte-Justine

Bouchra Serhir

Laboratoire de santé publique du Québec, Institut national de santé publique du Québec

Diane Tessier

Laboratoire de santé publique du Québec, Institut national de santé publique du Québec

Sylvie Venne

Direction du Développement des individus et de l'environnement social, ministère de la Santé et des Services sociaux

SECRÉTARIAT

Isabelle Petillot

Direction des risques biologiques et de la santé au travail, Institut national de santé publique du Québec

Céline Valin

Unité de recherche en santé des populations, Hôpital du Saint-Sacrement, Centre hospitalier *affilié* universitaire de Québec

FINANCEMENT

Le programme de surveillance et l'analyse des données sont réalisés grâce au financement du ministère de la Santé et des Services sociaux du Québec.

Ce document est disponible intégralement en format électronique (PDF) sur le site Web de l'Institut national de santé publique du Québec au : <http://www.inspq.qc.ca>.

Les reproductions à des fins d'étude privée ou de recherche sont autorisées en vertu de l'article 29 de la Loi sur le droit d'auteur. Toute autre utilisation doit faire l'objet d'une autorisation du gouvernement du Québec qui détient les droits exclusifs de propriété intellectuelle sur ce document. Cette autorisation peut être obtenue en formulant une demande au guichet central du Service de la gestion des droits d'auteur des Publications du Québec à l'aide d'un formulaire en ligne accessible à l'adresse suivante : <http://www.droitauteur.gouv.qc.ca/autorisation.php>, ou en écrivant un courriel à : droit.auteur@cspq.gouv.qc.ca.

Les données contenues dans le document peuvent être citées, à condition d'en mentionner la source.

DÉPÔT LÉGAL – 3^e TRIMESTRE 2013

BIBLIOTHÈQUE ET ARCHIVES NATIONALES DU QUÉBEC

BIBLIOTHÈQUE ET ARCHIVES CANADA

ISSN : 1913-3405 (PDF)

ISBN : 978-2-550-68832-7 (PDF)

©Gouvernement du Québec (2013)

REMERCIEMENTS

La surveillance épidémiologique des cas d'infection par le VIH, qui a débuté en avril 2002, ne saurait être possible sans la précieuse collaboration des médecins, des infirmières et des infirmiers qui fournissent les renseignements épidémiologiques requis, et de tous les professionnels de la santé publique impliqués de près ou de loin dans les activités de surveillance de l'infection par le VIH.

RÉSUMÉ

Contexte

Le programme de surveillance de l'infection par le virus de l'immunodéficience humaine (VIH) au Québec est basé sur la déclaration de l'infection par le Laboratoire de santé publique du Québec (LSPQ) et sur le recueil de renseignements épidémiologiques sur la personne infectée auprès du professionnel de la santé qui a prescrit le test de dépistage du VIH confirmé positif.

Le numéro d'assurance maladie (NAM) est utilisé pour éliminer les doublons. Afin d'augmenter la capacité du programme à documenter les cas dépistés, les cas sans NAM sont enregistrés depuis avril 2012.

Résultats saillants

La proportion des tests confirmés positifs au VIH se maintient à moins de 1 % depuis le début du programme en avril 2002.

On enregistre 317 cas au premier semestre 2012, dont **164 nouveaux diagnostics**. Ces cas portent à 7 235 le nombre cumulatif de cas depuis avril 2002 (dont 48 rapportés sans NAM).

Le nombre des nouveaux diagnostics du premier semestre 2012 est comparable au nombre correspondant des six derniers mois de 2011.

La tendance à la hausse des nouveaux diagnostics observée dans la période 2003-2011 chez les HARSAH de 15-34 ans se maintient dans les données du premier semestre 2012.

Une proportion relativement élevée (14,6 %; 24/164) des personnes nouvellement diagnostiquées au premier semestre 2012 l'ont été au stade du sida ou des infections chroniques symptomatiques du VIH (dépistage tardif).

Plus de la moitié (57,3 %; 2 163/3 798) dans l'ensemble des nouveaux diagnostics depuis le début du programme n'avaient jamais eu de test de dépistage du VIH auparavant.

La proportion qui avait eu un dépistage antérieur négatif est à la hausse. Elle a augmenté de 25,7 % (114/443) en 2003 à 58,3 % (187/321) en 2011 (années complètes du programme).

Le programme actuel ne peut différencier les infections récentes des anciennes tardivement dépistées dans la majorité des cas nouvellement diagnostiqués. Dans l'ensemble de ceux-ci, 13,2 % (502/3 798) avaient eu un test négatif dans les 12 derniers mois et étaient donc infectés depuis moins d'un an. Les autres (86,8 %) avaient des infections pouvant être récentes ou anciennes.

Plus de quatre-vingt pour cent (82,2 %; 3 122/3 799) des infections nouvellement diagnostiquées depuis avril 2002 l'ont été chez les hommes.

Chez les femmes, 14,6 % (95/650) l'ont été à l'occasion d'une consultation pour grossesse. La majorité (69/95) des infections nouvellement dépistées chez les femmes enceintes le sont chez des immigrantes en provenance d'Afrique subsaharienne et d'Haïti.

Si près de la moitié (48,4 %; 717/1 481) des femmes infectées par le VIH situent leurs origines en Afrique subsaharienne ou en Haïti, dans l'ensemble, le Canada reste le principal pays de naissance et d'origine ethnoculturelle des cas (69,7 %; 4 954/7 109).

Les cas sont concentrés à Montréal. Cette ville métropolitaine qui abrite un quart de la population du Québec et la majorité des immigrants enregistre 64,1 % (4 636/7 235) des cas dans l'ensemble. La moitié (1 288/2 599) des cas restants sont dans les quatre régions autour de Montréal (Laval, Montérégie, Lanaudière et Laurentides) et le reste dans les treize autres régions du Québec.

Concernant les catégories d'exposition :

- Les HARSAH sont les plus touchés avec 54,9 % (174/317) des cas au premier semestre 2012. La transmission homosexuelle domine chez les hommes, avec 79,4 % (112/141) de leurs nouveaux diagnostics dans cette catégorie d'exposition.
- L'origine d'un pays endémique pour le VIH est reliée à 22,7 % (72/317) des cas. Elle domine chez les femmes avec 59,7 % (43/72) des cas, versus 11,8 % (29/245) chez les hommes.
- Les infections par des rapports hétérosexuels non protégés forment 12,0 % (n = 35) des cas. En les regroupant avec les cas d'immigrants de pays où le VIH est endémique et se transmet essentiellement par voie hétérosexuelle, 33,8 % (n = 107) des cas seraient infectés par transmission hétérosexuelle. Celle-ci prédomine chez les femmes avec 87,5 % (63/72) des cas, versus 17,9 % (48/245) chez les hommes.
- Les utilisateurs et utilisatrices de drogue par injection (UDI) représentent 6,9 % (n = 22) des cas. Le nombre des cas UDI est à la baisse dans les données du programme.
- Les individus à la fois HARSAH et UDI représentent 3,2 % (n = 14) des cas, proportion qui varie peu depuis le début du programme.
- Aucun nouveau diagnostic de transmission verticale n'est rapporté au premier semestre 2012. La majorité des cas de cette catégorie d'exposition depuis 2002 sont des immigrants infectés à la naissance dans leurs pays d'origine.
- Aucun nouveau diagnostic n'est relié aux dons sanguins au premier semestre 2012.

Limites et interprétation des résultats

Les données du programme ne peuvent préciser la prévalence ou l'incidence du VIH au Québec. Elles portent sur les cas confirmés depuis avril 2002 et dont la collecte épidémiologique est complétée, tandis qu'elles excluent les cas dépistés avant, les cas confirmés depuis qui ne sont pas enregistrés, ainsi que les PVVIH non dépistées qui ignorent qu'elles sont infectées.

L'infection est une maladie chronique associée à une période de latence plus ou moins longue. Une infection contractée à un moment donné peut être diagnostiquée des années plus tard. Beaucoup de personnes peuvent avoir été infectées bien avant l'année du prélèvement du test qui s'est avéré positif et ce ne sont pas toutes les personnes infectées dans la période visée qui subissent un test de détection du VIH.

La tendance à la hausse des nouveaux diagnostics chez les HARSAH de 15-34 ans est une indication d'une possible augmentation de la transmission du VIH.

De toute évidence, le virus se transmet encore activement au Québec. Combinée à l'augmentation des ITSS chez les jeunes dans les données de surveillance des maladies à déclaration obligatoire¹, la progression du VIH dans la population doit continuer d'interpeller les autorités de santé publique.

Ceux et celles qui aimeraient contribuer à améliorer la qualité de la surveillance du VIH et des rapports sur les résultats de l'analyse des données sont invités à envoyer leurs commentaires et suggestions à l'adresse courriel suivante : rbitera@uresp.ulaval.ca.

¹ Lambert G, Venne S, Minzunza S. Portrait des infections transmissibles sexuellement et par le sang, de l'hépatite C, de l'infection par le VIH et du sida au Québec. Année 2011 (et projection 2012).

TABLE DES MATIÈRES

LISTE DES TABLEAUX	IX
LISTE DES FIGURES	XI
LISTE DES SIGLES ET ACRONYMES	XIII
1 MODALITÉS DE LA COLLECTE DES DONNÉES ET NOMBRE DE TESTS DÉCLARÉS POUR CETTE COLLECTE	1
1.1 Modalités de la collecte des données.....	1
1.2 Nombre de tests positifs déclarés pour la collecte épidémiologique	1
2 CARACTÉRISTIQUES DES CAS.....	3
2.1 Nombre des cas au premier semestre 2012 et depuis avril 2002	3
2.2 Âge et tendance des nouveaux diagnostics	3
2.3 Origines ethnoculturelles et régions de résidence des cas.....	4
2.4 Principales catégories d'exposition	4
3 LIMITES ET INTERPRÉTATION DES RÉSULTATS.....	5
4 CONCLUSION.....	7
FIGURES	9
TABLEAUX.....	23

LISTE DES TABLEAUX

Tableau 1	Nombre de tests positifs déclarés pour la collecte épidémiologique par année du prélèvement et statut attribué après le traitement du dossier par l'ISP.....	25
Tableau 2	Nombre des cas par type de diagnostic, sexe et année du prélèvement, programme de surveillance de l'infection par le VIH au Québec, avril 2002 à juin 2012.....	26
Tableau 3	Nombre des NOUVEAUX DIAGNOSTICS par année du prélèvement et manifestation clinique du VIH au moment du dépistage, programme de surveillance de l'infection par le VIH au Québec, avril 2002 à juin 2012.....	27
Tableau 4	Nombre et proportion des NOUVEAUX DIAGNOSTICS par année du prélèvement et selon qu'ils avaient ou non un test antérieur négatif, programme de surveillance de l'infection par le VIH au Québec, avril 2002 à juin 2012.....	28
Tableau 5	Nombre et proportion des NOUVEAUX DIAGNOSTICS par sexe, catégorie d'exposition et selon qu'ils avaient ou non un test antérieur négatif, programme de surveillance de l'infection par le VIH au Québec, avril 2002 à juin 2012.....	29
Tableau 6	Nombre des NOUVEAUX DIAGNOSTICS chez les FEMMES de ≥ 15 ans et proportion qui étaient enceintes, par catégorie d'exposition et année du prélèvement, programme de surveillance de l'infection par le VIH au Québec, avril 2002 à juin 2012.....	30
Tableau 7	Nombre des NOUVEAUX DIAGNOSTICS par groupe d'âge, sexe et année du prélèvement, programme de surveillance de l'infection par le VIH au Québec, avril 2002 à juin 2012.....	31
Tableau 8	Nombre des CAS par groupe d'âge, sexe et année du prélèvement, programme de surveillance de l'infection par le VIH au Québec, avril 2002 à juin 2012.....	34
Tableau 9	Nombre des NOUVEAUX DIAGNOSTICS par groupe d'âge, catégorie d'exposition et année du prélèvement, programme de surveillance de l'infection par le VIH au Québec, avril 2002 à juin 2012.....	37
Tableau 10	Nombre des NOUVEAUX DIAGNOSTICS chez les HOMMES, par groupe d'âge, catégorie d'exposition et année du prélèvement, programme de surveillance de l'infection par le VIH au Québec, avril 2002 à juin 2012.....	45
Tableau 11	Nombre des NOUVEAUX DIAGNOSTICS chez les FEMMES, par groupe d'âge, catégorie d'exposition et année du prélèvement, programme de surveillance de l'infection par le VIH au Québec, avril 2002 à juin 2012.....	50
Tableau 12	Nombre des CAS par origine ethnoculturelle, sexe et année du prélèvement, programme de surveillance de l'infection par le VIH au Québec, avril 2002 à juin 2012.....	54

Tableau 13	Nombre des CAS par région de résidence, sexe et année du prélèvement, programme de surveillance de l'infection par le VIH au Québec, avril 2002 à juin 2012.....	60
Tableau 14	Nombre des NOUVEAUX DIAGNOSTICS par région de résidence, sexe et année du prélèvement, programme de surveillance de l'infection par le VIH au Québec, avril 2002 à juin 2012	63
Tableau 15	Nombre et proportion des cas par catégorie principale d'exposition, sexe et année du prélèvement, programme de surveillance de l'infection par le VIH au Québec, avril 2002 à juin 2012	66
Tableau 16	Nombre et proportion des NOUVEAUX DIAGNOSTICS par catégorie d'exposition, sexe et année du prélèvement, programme de surveillance de l'infection par le VIH au Québec, avril 2002 à juin 2012.....	69
Tableau 17	Distribution des catégories d'exposition parmi les CAS enregistrés par origine ethnoculturelle, programme de surveillance de l'infection par le VIH au Québec, avril 2002 à juin 2012	72
Tableau 18	Distribution des origines ethnoculturelles parmi les CAS enregistrés par catégorie d'exposition, programme de surveillance de l'infection par le VIH au Québec, avril 2002 à juin 2012	73
Tableau 19	Nombre de NOUVEAUX DIAGNOSTICS de TRANSMISSION VERTICALE par année du prélèvement, origine ethnoculturelle et pays de naissance, programme de surveillance de l'infection par le VIH au Québec, avril 2002 à juin 2012.....	74
Tableau 20	Nombre des ANCIENS DIAGNOSTICS de TRANSMISSION VERTICALE par année du prélèvement, origine ethnoculturelle et pays de naissance, programme de surveillance de l'infection par le VIH au Québec, avril 2002 à juin 2012	75
Tableau 21	Proportion qui avait eu des RELATIONS SEXUELLES EN ÉCHANGE D'ARGENT parmi les cas UDI et parmi les cas non UDI avec données disponibles pour cette variable (dénominateur), par sexe et année du prélèvement, programme de surveillance de l'infection par le VIH au Québec, avril 2002 à juin 2012.....	76
Tableau 22	Proportion qui avait eu des RELATIONS SEXUELLES EN ÉCHANGE D'ARGENT parmi les NOUVEAUX DIAGNOSTICS avec données disponibles pour cette variable (dénominateur), par catégorie d'exposition et année du prélèvement, programme de surveillance de l'infection par le VIH au Québec, avril 2002 à juin 2012.....	77

LISTE DES FIGURES

Figure 1	Nombre des spécimens analysés dans les laboratoires hospitaliers du réseau de diagnostic de l'infection par le VIH au Québec et proportion des tests confirmés positifs, par année du prélèvement.....	11
Figure 2	Proportion des NOUVEAUX DIAGNOSTICS enregistrés par année du prélèvement et signes cliniques du VIH au moment du dépistage, programme de surveillance de l'infection par le VIH au Québec, janvier 2003 à juin 2012.....	12
Figure 3	Proportion des NOUVEAUX DIAGNOSTICS qui avaient eu un dépistage négatif auparavant, par catégorie d'exposition et année du prélèvement, programme de surveillance de l'infection par le VIH au Québec, janvier 2003 à juin 2012.....	13
Figure 4	Nombre des NOUVEAUX DIAGNOSTICS par sexe et année du prélèvement, programme de surveillance de l'infection par le VIH au Québec, janvier 2003 à juin 2012	14
Figure 5	Nombre des ANCIENS et des NOUVEAUX DIAGNOSTICS par année du prélèvement, programme de surveillance de l'infection par le VIH au Québec, janvier 2003 à juin 2012	15
Figure 6	Nombre des NOUVEAUX DIAGNOSTICS chez les HARSAH, par groupe d'âge et année du prélèvement, programme de surveillance de l'infection par le VIH au Québec, janvier 2003 à juin 2012	16
Figure 7	Nombre des NOUVEAUX DIAGNOSTICS chez les MOINS de 35 ans, par catégorie d'exposition et année du prélèvement, programme de surveillance de l'infection par le VIH au Québec, janvier 2003 à juin 2012.....	17
Figure 8	Origines ethnoculturelles des cas, programme de surveillance de l'infection par le VIH au Québec, avril 2002 à juin 2012	18
Figure 9	Proportion des NOUVEAUX DIAGNOSTICS par catégorie d'exposition et année du prélèvement, programme de surveillance de l'infection par le VIH au Québec, janvier 2003 à juin 2012.....	19
Figure 10	Nombre des NOUVEAUX DIAGNOSTICS reliés à l'ORIGINE D'UN PAYS ENDÉMIQUE par sexe et année du prélèvement, programme de surveillance de l'infection par le VIH au Québec, janvier 2003 à juin 2012.....	20
Figure 11	Nombre de NOUVEAUX DIAGNOSTICS d'infection par des RAPPORTS HÉTÉROSEXUELS, par sexe et année du prélèvement, programme de surveillance de l'infection par le VIH au Québec, janvier 2003 à juin 2012.....	21
Figure 12	Nombre des NOUVEAUX DIAGNOSTICS chez les UDI, par sexe et année du prélèvement, programme de surveillance de l'infection par le VIH au Québec, janvier 2003 à juin 2012.....	22

LISTE DES SIGLES ET ACRONYMES

HARSAH	Hommes ayant des relations sexuelles avec d'autres hommes
INSPQ	Institut national de santé publique du Québec
ISP	Intervenante de santé publique
ITSS	Infection transmissible sexuellement et par le sang
LSPQ	Laboratoire de santé publique du Québec
NAM	Numéro d'assurance maladie
PVVIH	Personnes vivant avec le VIH
RSS	Région sociosanitaire
SRI	Sans risque identifié
UDI	Utilisateurs de drogues par injection
VIH	Virus de l'immunodéficience humaine

1 MODALITÉS DE LA COLLECTE DES DONNÉES ET NOMBRE DE TESTS DÉCLARÉS POUR CETTE COLLECTE

1.1 MODALITÉS DE LA COLLECTE DES DONNÉES

L'infection par le virus de l'immunodéficience humaine (VIH) fait l'objet d'une collecte de données épidémiologiques à des fins de surveillance continue de l'état de santé de la population depuis avril 2002 au Québec. Les laboratoires publics et privés effectuent les analyses pour détecter l'infection et transmettent au Laboratoire de santé publique du Québec (LSPQ), pour confirmation finale, tous les spécimens dont les résultats sont positifs, indéterminés ou non concluants.

Tout test confirmé positif est déclaré à une intervenante de santé publique (ISP) pour la collecte des données épidémiologique sur le cas auprès du professionnel de la santé qui l'a prescrit et l'enregistrement du cas au programme de surveillance.

Le numéro d'assurance maladie (NAM) est utilisé pour éliminer les doublons. Afin d'augmenter la capacité du programme à documenter les cas dépistés, les cas sans NAM sont enregistrés depuis avril 2012.

1.2 NOMBRE DE TESTS POSITIFS DÉCLARÉS POUR LA COLLECTE ÉPIDÉMIOLOGIQUE

Le LSPQ a confirmé la positivité au VIH pour 0,37 % des 163 350 spécimens prélevés au premier semestre 2012. Cette proportion se maintient à moins de 1 % depuis avril 2002 (figure 1).

Dans l'ensemble (depuis le début du programme), 7 234 tests positifs ont fait l'objet d'une collecte épidémiologique, 7 347 provenaient de cas qui étaient déjà enregistrés et 3 946 d'un nombre inconnu de cas qui n'ont pu faire l'objet d'une collecte épidémiologique (tableau 1).

Ce nombre des tests positifs qui ne mènent pas à l'enregistrement des cas ne représente pas les cas confirmés après l'implantation du programme qui ne sont pas enregistrés. Un cas qui n'a pas été enregistré au moment d'un test positif donné peut l'avoir subséquemment été à l'occasion d'une nouvelle prescription d'un test si le prescripteur a fourni les informations épidémiologiques.

Le présent rapport intérimaire est une mise à jour au 30 juin 2012 des données du précédent rapport annuel portant sur les cas cumulatifs 2002-2011. On y décrit les principales caractéristiques des cas confirmés sur les spécimens prélevés au premier semestre 2012 et dont la collecte d'information a été complétée. On s'intéresse ici à détecter les différences saillantes qui pourraient surgir dans les observations les plus récentes.

2 CARACTÉRISTIQUES DES CAS

2.1 NOMBRE DES CAS AU PREMIER SEMESTRE 2012 ET DEPUIS AVRIL 2002

On enregistre **317 cas** au premier semestre 2012, dont **164 nouveaux diagnostics**².

Le nombre de nouveaux diagnostics est comparable au nombre correspondant des six derniers mois de 2011.

Les cas du premier semestre 2002 portent à 7 235 le nombre cumulatif de cas depuis avril 2002 (tableau 2). Quarante-huit de ces cas ont été rapportés sans NAM.

Quarante-quatre pour cent (44,5 %; 73/164) des cas nouvellement diagnostiqués au premier semestre 2012 n'avaient jamais eu de test de dépistage du VIH auparavant.

Environ quinze pour cent (14,6 %; 24/164) l'ont été à un stade avancé de la maladie (dépistage tardif); ils avaient le sida ou des infections chroniques symptomatiques du VIH au moment du dépistage positif (figure 2, tableau 3).

La proportion des cas nouvellement diagnostiqués qui avaient un test antérieur négatif est à la hausse (figure 3). Elle est plus élevée chez les hommes ayant des rapports sexuels avec d'autres hommes (HARSAH), comparativement aux autres catégories d'exposition.

La majorité des cas nouvellement diagnostiqués ne peuvent être différenciés comme étant des infections récentes ou des anciennes tardivement dépistées (tableaux 4 et 5). Dans l'ensemble, 13,2 % (502/3 798) avaient eu un test négatif dans les 12 derniers mois et étaient donc infectés depuis moins d'un an. Les cas restants (86,8 %) avaient des infections pouvant être récentes ou anciennes; ils n'avaient jamais été testés pour le VIH auparavant ou leur dernier test négatif datait de plus d'un an.

La majorité des infections nouvellement diagnostiquées le sont chez les hommes (figure 4).

Chez les femmes, 14,6 % (95/650) le sont à l'occasion d'une consultation pour grossesse. La majorité (69,5 %; 66/95) des nouveaux diagnostics confirmés chez les femmes enceintes le sont chez des immigrantes d'Haïti et d'Afrique subsaharienne (tableau 6).

2.2 ÂGE ET TENDANCE DES NOUVEAUX DIAGNOSTICS

L'âge médian est de 37 ans chez les femmes et de 40 ans chez les hommes.

Le nombre des nouveaux diagnostics est relativement stable dans l'ensemble depuis 2007 (figure 5).

² Un nouveau diagnostic est celui qui est établi chez un individu qui n'avait jamais eu de test de dépistage du VIH auparavant ou chez qui tous les tests antérieurs étaient négatifs. L'infection est détectée pour la première fois chez cet individu, ce qui n'implique pas nécessairement qu'elle soit récente. Un nouveau diagnostic est une infection récente si le dépistage a été précoce ou une infection ancienne tardivement dépistée.

Ce nombre était à la hausse (p de tendance linéaire $< 0,05$) chez les HARSAH de moins de 35 ans dans la période 2003-2011 (années complètes du programme), avec des variations à la limite de la signification statistique ($p = 0,05$) dans les groupes de 15-24 ans et de 25-34 ans considérés séparément (figures 6 et 7). Cette tendance à la hausse chez les jeunes HARSAH se maintient dans les données du premier semestre 2012.

2.3 ORIGINES ETHNOCULTURELLES ET RÉGIONS DE RÉSIDENCE DES CAS

Le Canada est le principal pays de naissance et d'origine des PVVIH au Québec dans l'ensemble (figures 8).

Les immigrantes en provenance d'Haïti et de l'Afrique subsaharienne sont surreprésentées parmi les femmes séropositives au VIH; elles représentent 41,0 % à 53,9 % des cas enregistrés par an dans la population féminine (tableau 12).

Les cas sont concentrés à Montréal (tableaux 13 et 14). Cette région métropolitaine qui abrite un quart de la population du Québec et la grande majorité des immigrants enregistre 64,1 % (4 636/7 235) de l'ensemble des cas. La moitié (1 288/2 599) des cas restants sont dans les quatre régions autour de Montréal (Laval, Montérégie, Lanaudière et Laurentides) et le reste dans les treize autres régions du Québec.

2.4 PRINCIPALES CATÉGORIES D'EXPOSITION

- Les HARSAH sont les plus touchés, avec 54,9 % (174/317) des cas au premier semestre 2012. C'est la catégorie d'exposition qui contribue le plus à l'épidémie du VIH dans l'ensemble et chez les hommes (figure 9).
- L'origine d'un pays endémique pour le VIH est reliée à 22,7 % ($n = 72$) des cas. Cette catégorie d'exposition essentiellement constituée de cas d'immigrants en provenance de pays d'Afrique subsaharienne et d'Haïti est la plus fréquente chez les femmes (tableaux 15 et 16).
- Onze (35/317) pour cent des cas ont été infectés par des rapports hétérosexuels. En les regroupant avec les cas d'immigrants de pays endémiques présumés infectés par transmission hétérosexuelle, celle-ci serait reliée à 33,8 % (107/317) des cas; elle prédomine chez les femmes avec 87,5 % (63/72) des cas, versus 17,9 % (48/245) chez les hommes.
- 6,9 % ($n = 22$) sont des utilisateurs de drogues par injections (UDI). Le nombre des cas UDI est à la baisse dans les données du programme (figure 12).
- Les cas à la fois HARSAH et UDI forment 3,2 % ($n = 10$) des cas au premier semestre 2012; leur proportion varie peu depuis le début du programme.
- Aucun nouveau diagnostic de transmission de la mère à son enfant n'est rapporté au premier semestre 2012. La majorité des cas reliés à cette catégorie d'exposition depuis 2002 sont des immigrants infectés à la naissance dans leurs pays d'origine (tableaux 19).
- Aucun nouveau diagnostic n'est relié aux dons sanguins au premier semestre 2012.

3 LIMITES ET INTERPRÉTATION DES RÉSULTATS

Le nombre cumulatif de cas est bien en deçà des 19 300 PVVIH en 2011 selon les estimations de prévalence du VIH produites pour le Québec par l'ASPC³. Les données du programme portent sur les cas dépistés depuis avril 2002 et dont la collecte épidémiologique est complétée. Elles excluent les cas confirmés avant son implantation, les cas confirmés après et qui pour différentes raisons ne sont pas enregistrés, ainsi que les PVVIH qui ne sont pas dépistés et ignorent qu'elles ont le VIH.

- Dans la mesure où une personne infectée par le VIH l'est pour la vie, on peut penser que les professionnels de la santé n'ont pas donné une nouvelle prescription d'un test à tous les patients confirmés avant le programme et qu'un nombre important de ces cas n'ont donc pas été enregistrés.
- En raison des modalités particulières de collecte épidémiologique imposées au programme pour garantir la confidentialité, un nombre relativement important de spécimens confirmés positifs ne mènent pas à l'enregistrement des cas.
- L'Agence de la santé publique du Canada (ASPC) estime qu'environ 27 % des PVVIH ne sont pas dépistés et ignorent qu'elles sont infectées⁴.

Les nouveaux diagnostics ne représentent pas l'ensemble des personnes infectées pendant la période de référence; ils ne reflètent donc pas l'incidence de la maladie.

- L'infection à VIH est une infection chronique associée à une période de latence plus ou moins longue. Une infection contractée à un moment donné peut être diagnostiquée des années plus tard. En conséquence, le nombre de tests positifs dans une période donnée ne représente pas le nombre d'infections survenues au cours de cette période. Beaucoup de personnes peuvent avoir été infectées bien avant l'année du prélèvement du test qui s'est avéré positif et ce ne sont pas toutes les personnes infectées dans la période visée, qui subissent un test de détection du VIH.
- Le nombre des nouveaux diagnostics est sous-estimé. Les cas qui n'avaient pas été enregistrés au moment de leur premier test confirmé positif après l'implantation du programme et qui l'ont subséquemment été à l'occasion d'une nouvelle prescription d'un test, comptent pour des anciens diagnostics. Ces cas seraient des nouveaux diagnostics s'ils l'avaient été au moment de la découverte de leur infection.

Le Canada reste le principal pays de naissance et d'origine des PVVIH au Québec.

Les cas sont concentrés à Montréal, la deuxième région métropolitaine de recensement au Canada.

³ Agence de la santé publique du Canada. Estimations de la prévalence et de l'incidence du VIH au Québec en 2011. Données non publiées.

⁴ Agence de la santé publique du Canada. Division de la surveillance et de l'évaluation des risques, Centre de prévention et contrôle des maladies infectieuses. Actualités en épidémiologie sur le VIH/sida. Les infections à VIH existantes au Canada : près du quart ne seraient pas diagnostiquées. Novembre 2007.

L'épidémie touche principalement les hommes, particulièrement les HARSAH, ce qu'on observe aussi ailleurs au Canada⁵ et dans les pays développés⁶.

Les immigrantes de pays endémiques constituent la catégorie d'exposition la plus fréquente chez les femmes trouvées infectées par le VIH. Leur surreprésentation dans la population féminine affectée par ce virus est aussi observée au Canada⁷.

Le faible nombre des nouveaux diagnostics chez les UDI va dans le sens de la baisse de l'incidence du VIH rapportée pour ce groupe de population par le réseau SurvUDI⁸.

La transmission verticale est devenue rare au Québec après la mise en place du programme de prévention de la transmission du VIH de la mère à son enfant pendant la grossesse et l'allaitement. Les cas de transmission verticale sont majoritairement des immigrants infectés à la naissance dans leurs pays d'origine.

La transmission par des dons de sang est également rare depuis la mise en place du programme de détection et de destruction des dons sanguins de PVVIH. Les cas reliés aux dons de sang pourraient avoir été infectés au Canada avant l'implantation des mesures de sécurité du système de transfusion en 1985, ou en dehors du Canada pour les immigrants.

Le programme a une faible capacité de différencier les infections récentes des anciennes parmi les nouveaux diagnostics, ce qui rend difficile l'interprétation des variations observées dans le nombre de cas.

Si on ne détecte pas de changement prévisible dans le nombre de cas en 2012 dans l'ensemble, la tendance des nouveaux diagnostics chez les jeunes (15-34 ans) HARSAH est une indication d'une possible transmission à la hausse dans ce groupe de population au centre de l'épidémie du VIH au Québec. La surveillance des ITSS montre une augmentation de celles-ci chez les jeunes au Québec⁹, faisant penser à une augmentation des comportements à risque.

⁵ Agence de la santé publique du Canada. Division de la surveillance et de l'évaluation des risques, Centre de prévention et contrôle des maladies infectieuses. Actualités en épidémiologie sur le VIH/sida. Les infections au VIH chez les HRSH au Canada. Novembre 2008.

⁶ UNAIDS/WHO.AIDS Epidemic Update: December 2009. [http:// www.unaids.org/epi/2009/doc/report_pdf.asp](http://www.unaids.org/epi/2009/doc/report_pdf.asp).

⁷ Agence de la santé publique du Canada. Division de la surveillance et de l'évaluation des risques, Centre de prévention et contrôle des maladies infectieuses. Actualités en épidémiologie sur le VIH/sida. Le VIH/Sida au Canada chez les personnes originaires de pays où le VIH est endémique. Novembre 2008.

⁸ Leclerc P, Roy E, Morissette C, Alary M, Parent R, Blouin K. Surveillance des maladies infectieuses chez les utilisateurs de drogue par injection, réseau I-track-SurvUDI : épidémiologie du VIH de 195 à 2010, épidémiologie du VHC de 203 à 2010. Institut national de santé publique du Québec, août 2012.

⁹ Lambert G, Venne S, Minzunza S. Portrait des infections transmissibles sexuellement et par le sang, de l'hépatite C, de l'infection par le VIH et du sida au Québec. Année 2011 (et projection 2012).

4 CONCLUSION

Le programme permet de recueillir un portrait des caractéristiques des PVVIH qui sont diagnostiqués.

L'épidémie du VIH touche surtout les hommes et essentiellement les HARSAH.

La transmission hétérosexuelle prédomine chez les femmes et dans la population féminine infectée par le VIH, la catégorie d'exposition la plus fréquente est constituée de cas d'immigrantes en provenance de pays endémiques.

Le programme a une faible capacité de différencier les infections récentes (incidence) des anciennes tardivement dépistées parmi les nouveaux diagnostics, ce qui rend difficile l'interprétation des variations observées dans le nombre de cas.

De toute évidence, le virus se transmet encore activement et une proportion relativement élevée des cas est diagnostiquée à un stade avancé de la maladie.

Si le nombre des nouveaux diagnostics est relativement stable dans l'ensemble depuis 2007, la tendance à la hausse chez les HARSAH de 15-34 ans est une indication d'une possible augmentation de la transmission du VIH. Combinée à la progression observée des autres ITSS chez les jeunes, la progression du VIH dans la population doit continuer d'interpeller les autorités de santé publique.

FIGURES

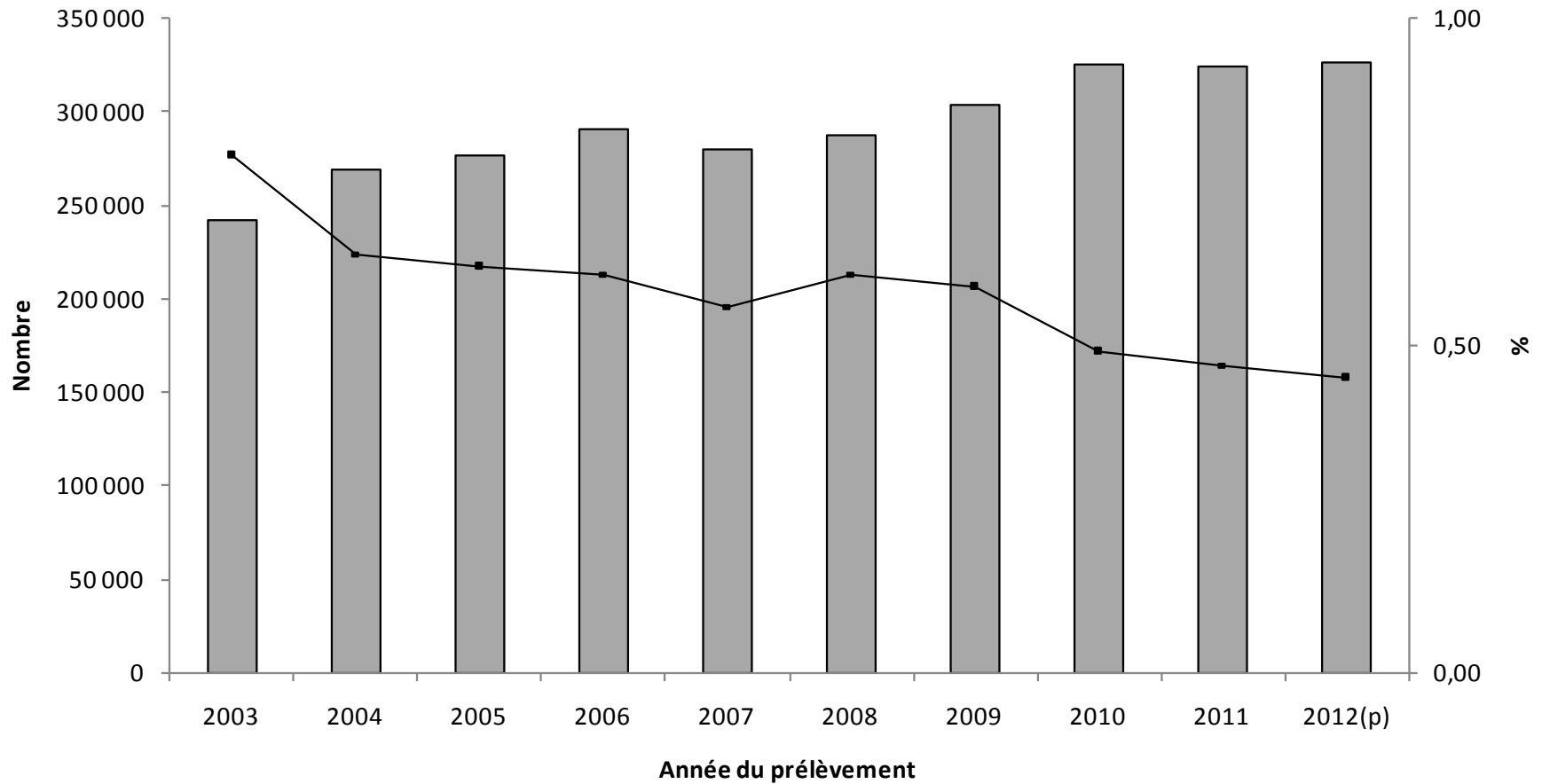


Figure 1 Nombre des spécimens analysés dans les laboratoires hospitaliers du réseau de diagnostic de l'infection par le VIH au Québec et proportion des tests confirmés positifs, par année du prélèvement

Source : Programme québécois de diagnostic de l'infection par le VIH. Sérodiagnostic et virologie – statistiques juin 2012. LSPQ, Institut national de santé publique du Québec.

2012(p) : projection pour 2012.

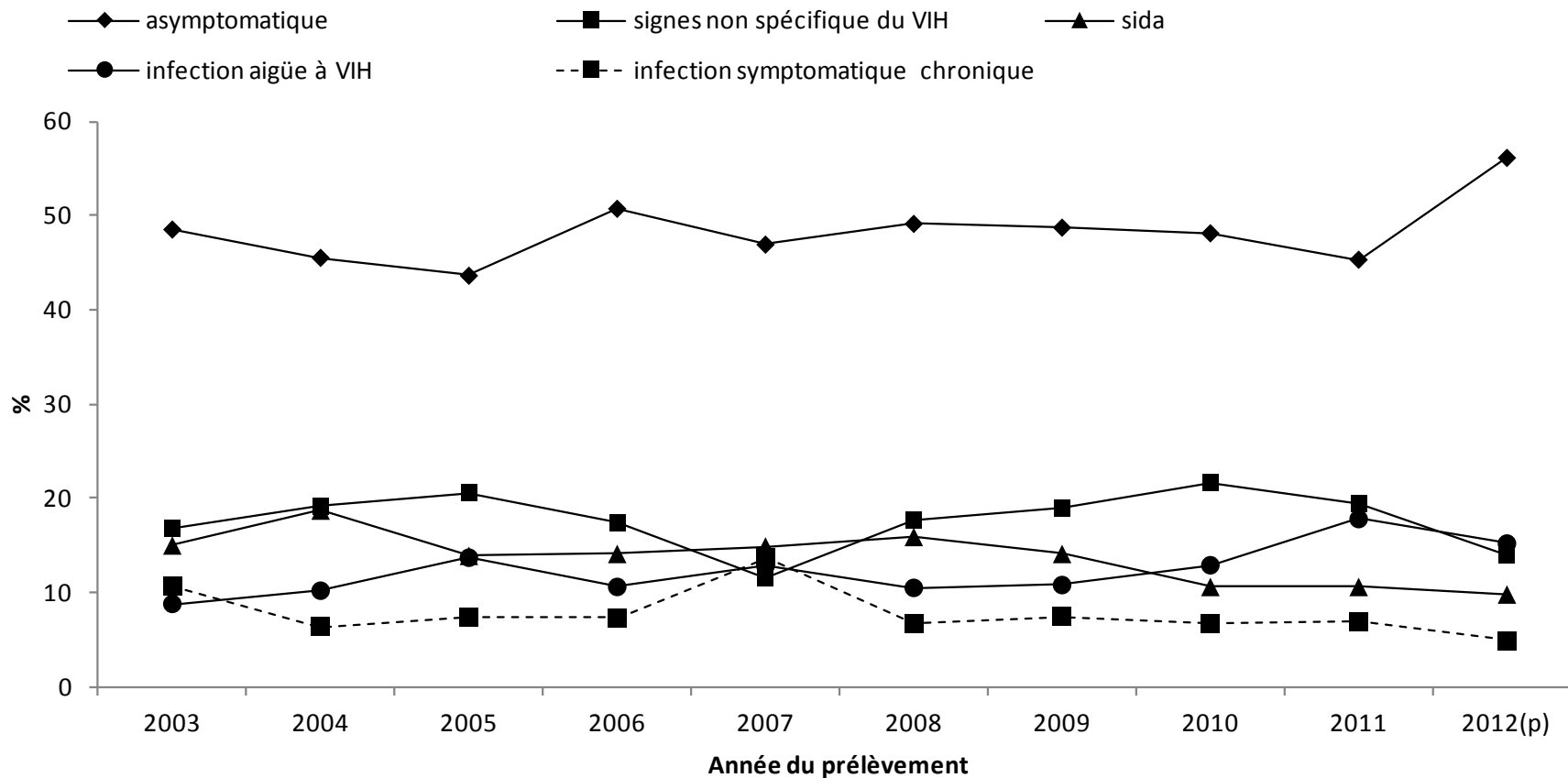


Figure 2 Proportion des NOUVEAUX DIAGNOSTICS enregistrés par année du prélèvement et signes cliniques du VIH au moment du dépistage, programme de surveillance de l'infection par le VIH au Québec, janvier 2003 à juin 2012

2012(p) : projection pour 2012.

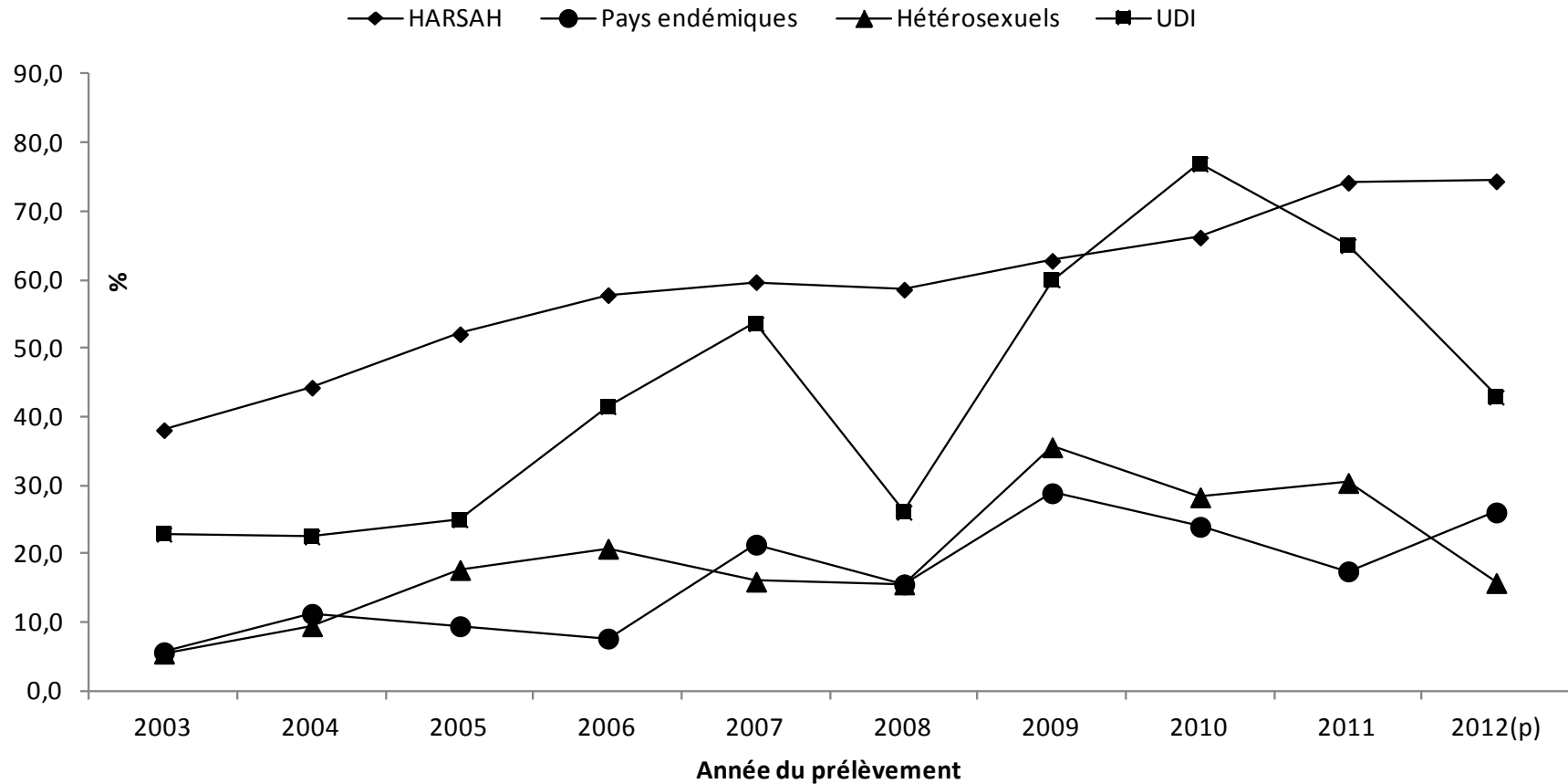


Figure 3 Proportion des NOUVEAUX DIAGNOSTICS qui avaient eu un dépistage négatif auparavant, par catégorie d'exposition et année du prélèvement, programme de surveillance de l'infection par le VIH au Québec, janvier 2003 à juin 2012

2012(p) : projection pour 2012.

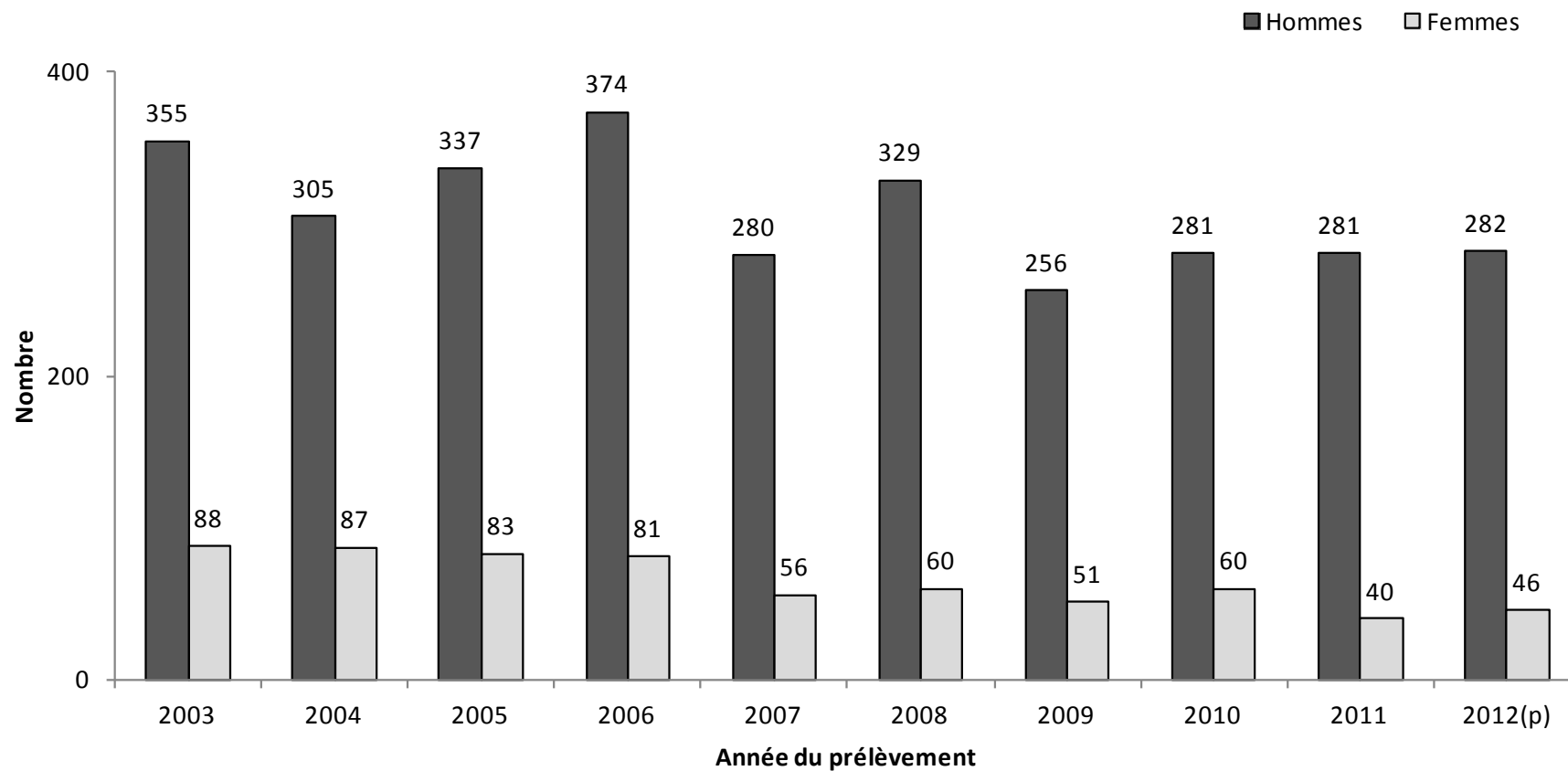


Figure 4 Nombre des NOUVEAUX DIAGNOSTICS par sexe et année du prélèvement, programme de surveillance de l'infection par le VIH au Québec, janvier 2003 à juin 2012

2012(p) : projection pour 2012.

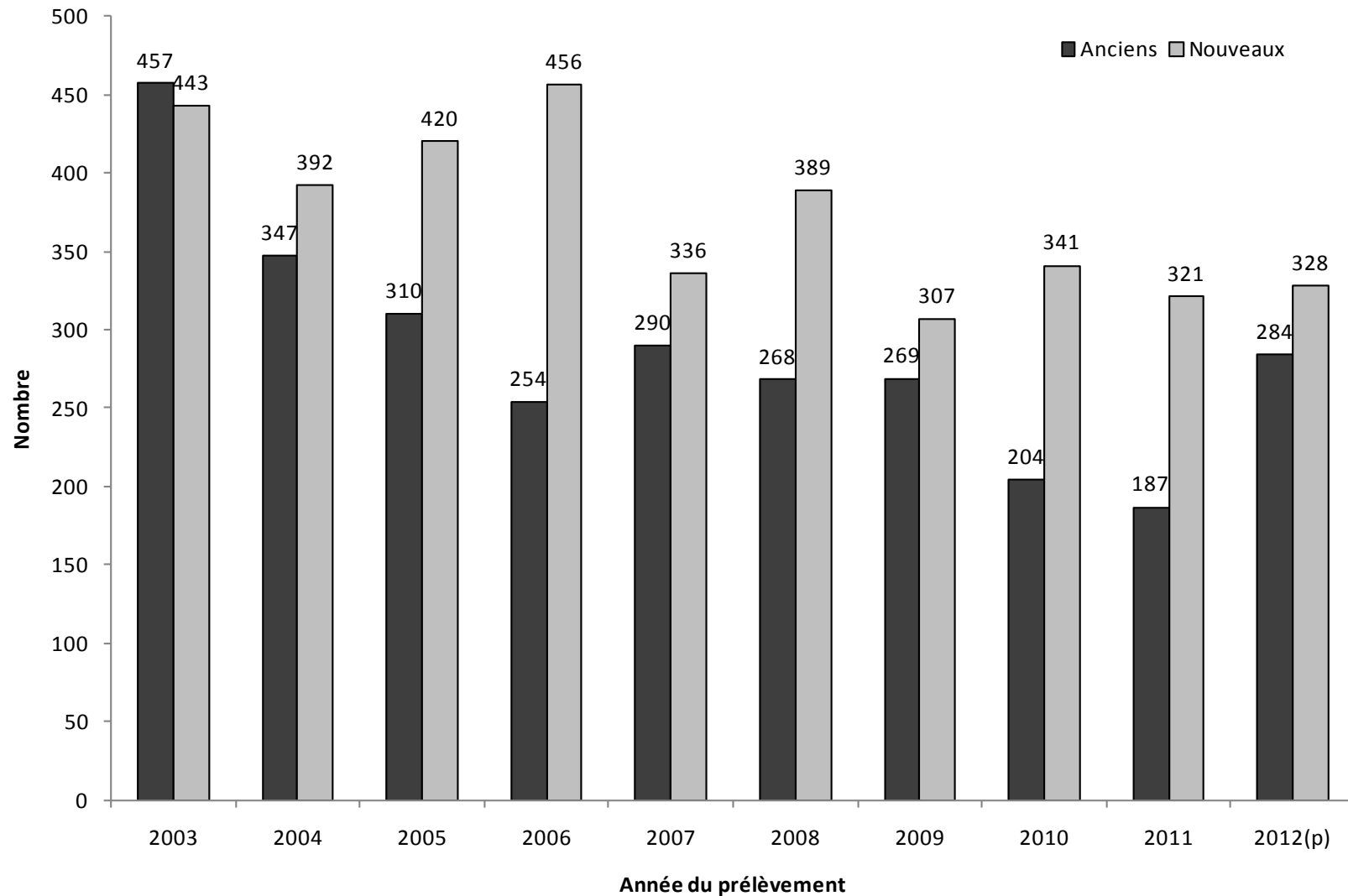


Figure 5 Nombre des ANCIENS et des NOUVEAUX DIAGNOSTICS par année du prélèvement, programme de surveillance de l'infection par le VIH au Québec, janvier 2003 à juin 2012

2012(p) : projection pour 2012.

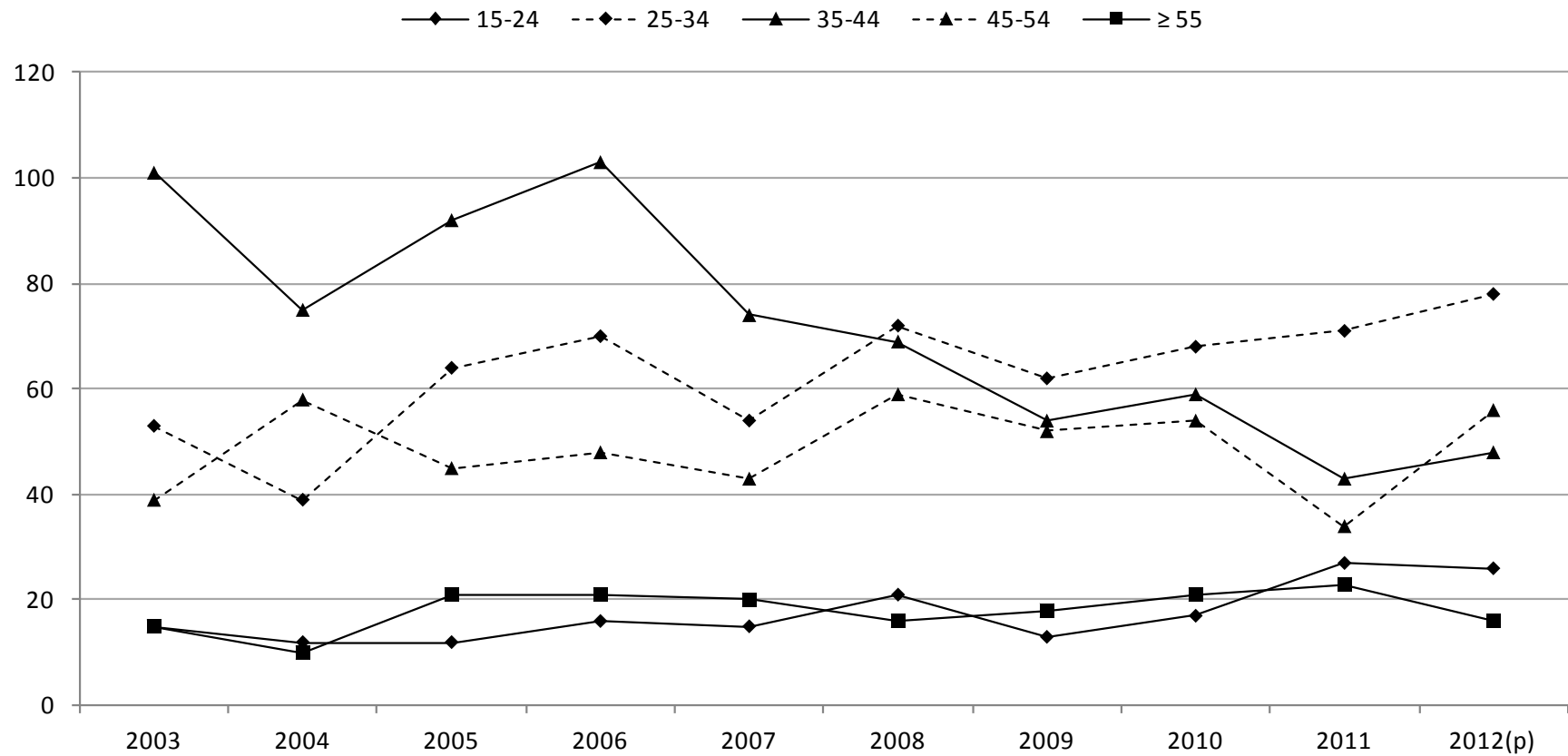


Figure 6 Nombre des NOUVEAUX DIAGNOSTICS chez les HARSAs, par groupe d'âge et année du prélèvement, programme de surveillance de l'infection par le VIH au Québec, janvier 2003 à juin 2012

2012(p) : projection pour 2012.

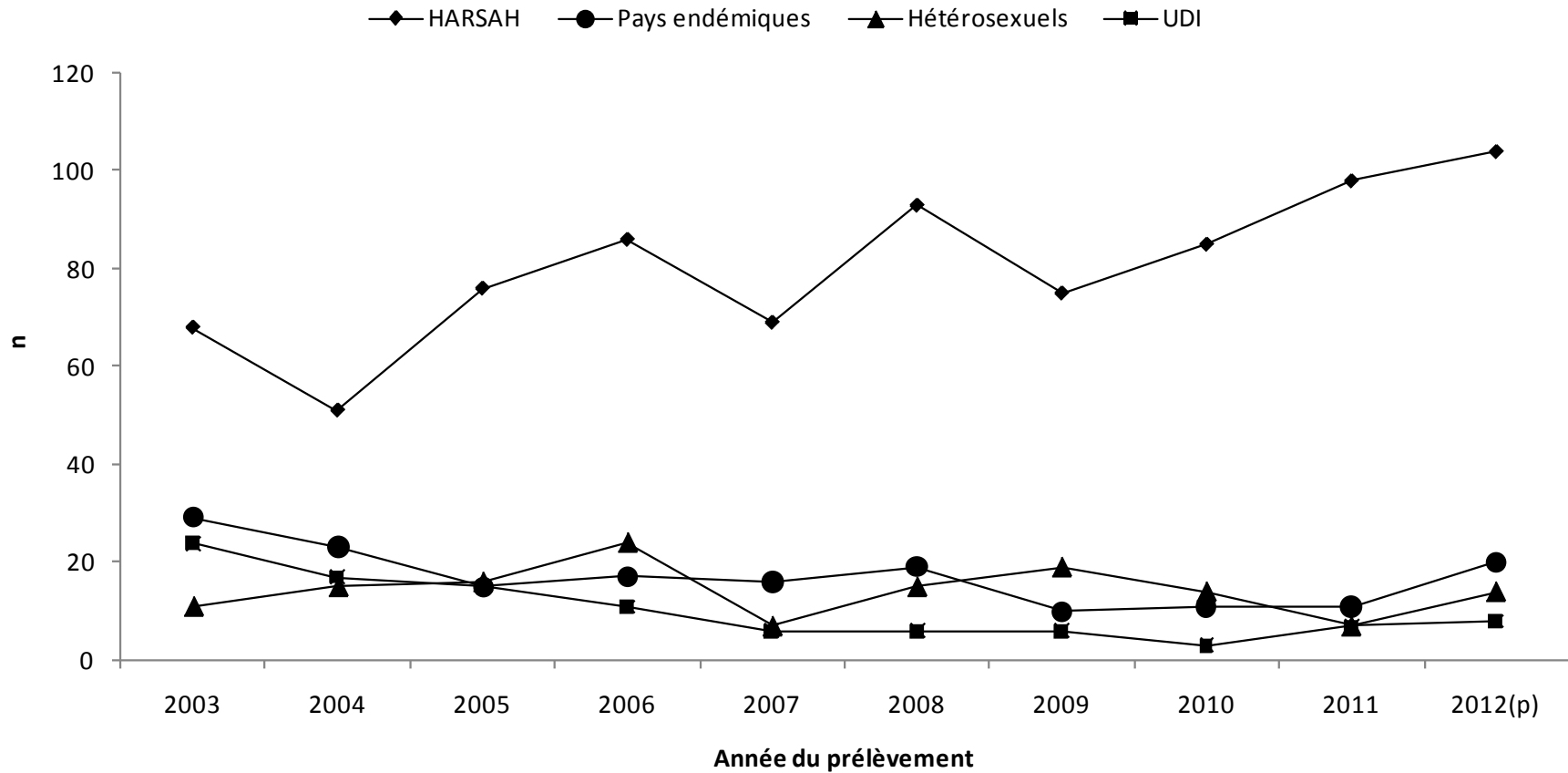


Figure 7 Nombre des NOUVEAUX DIAGNOSTICS chez les MOINS de 35 ans, par catégorie d'exposition et année du prélèvement, programme de surveillance de l'infection par le VIH au Québec, janvier 2003 à juin 2012
2012(p) : projection pour 2012.

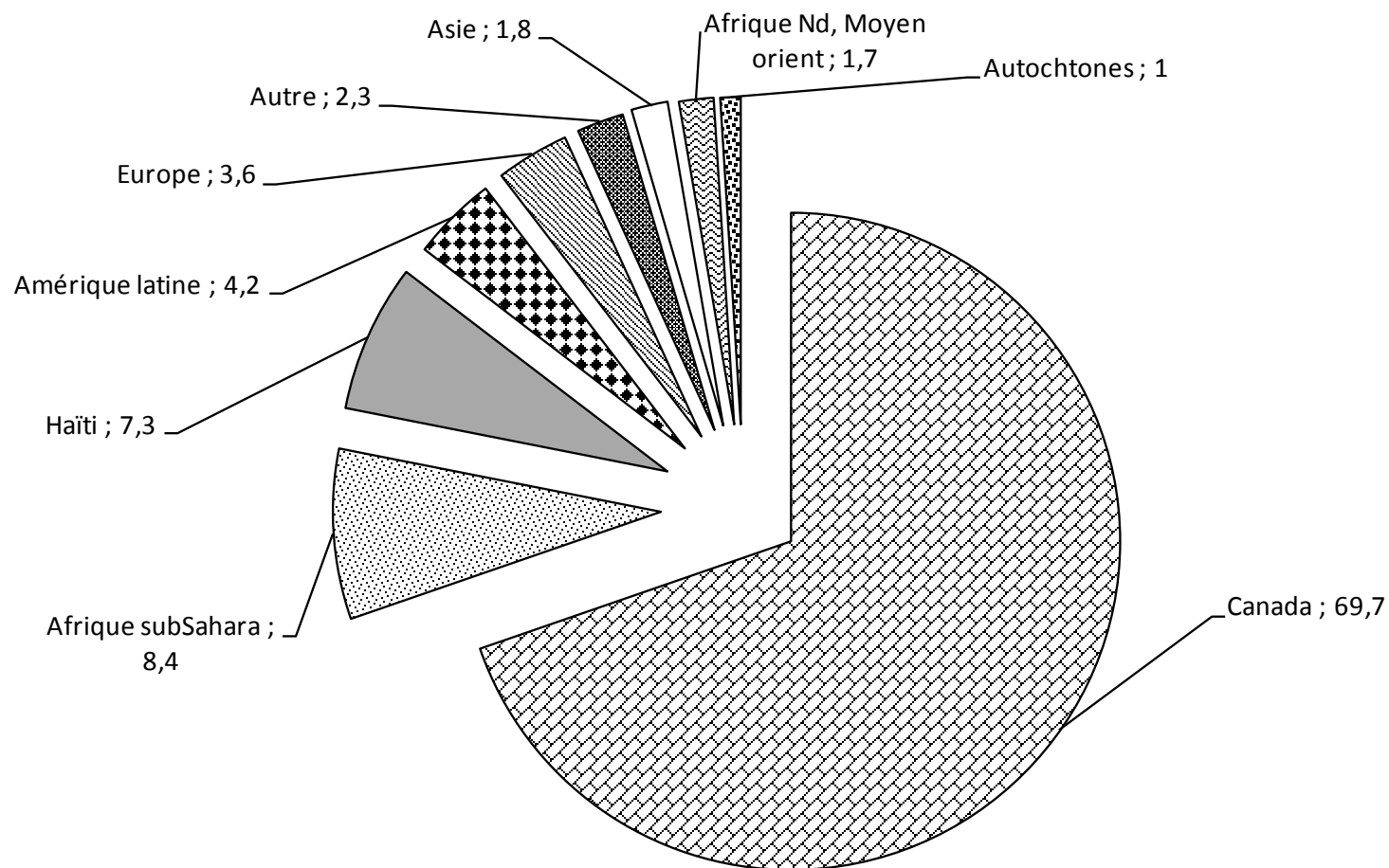


Figure 8 Origines ethnoculturelles des cas, programme de surveillance de l'infection par le VIH au Québec, avril 2002 à juin 2012

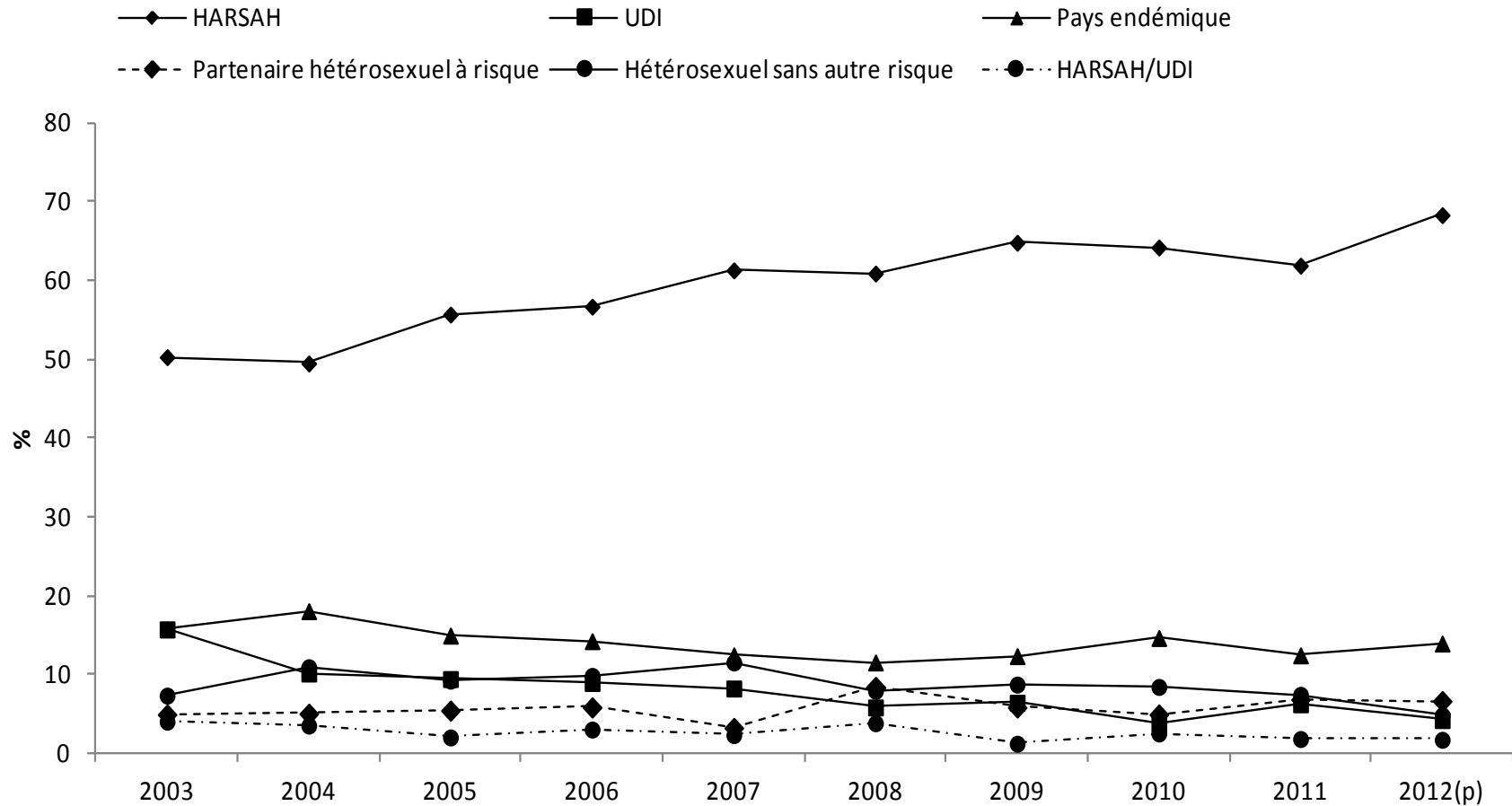


Figure 9 Proportion des NOUVEAUX DIAGNOSTICS par catégorie d'exposition et année du prélèvement, programme de surveillance de l'infection par le VIH au Québec, janvier 2003 à juin 2012

2012(p) : projection pour 2012.

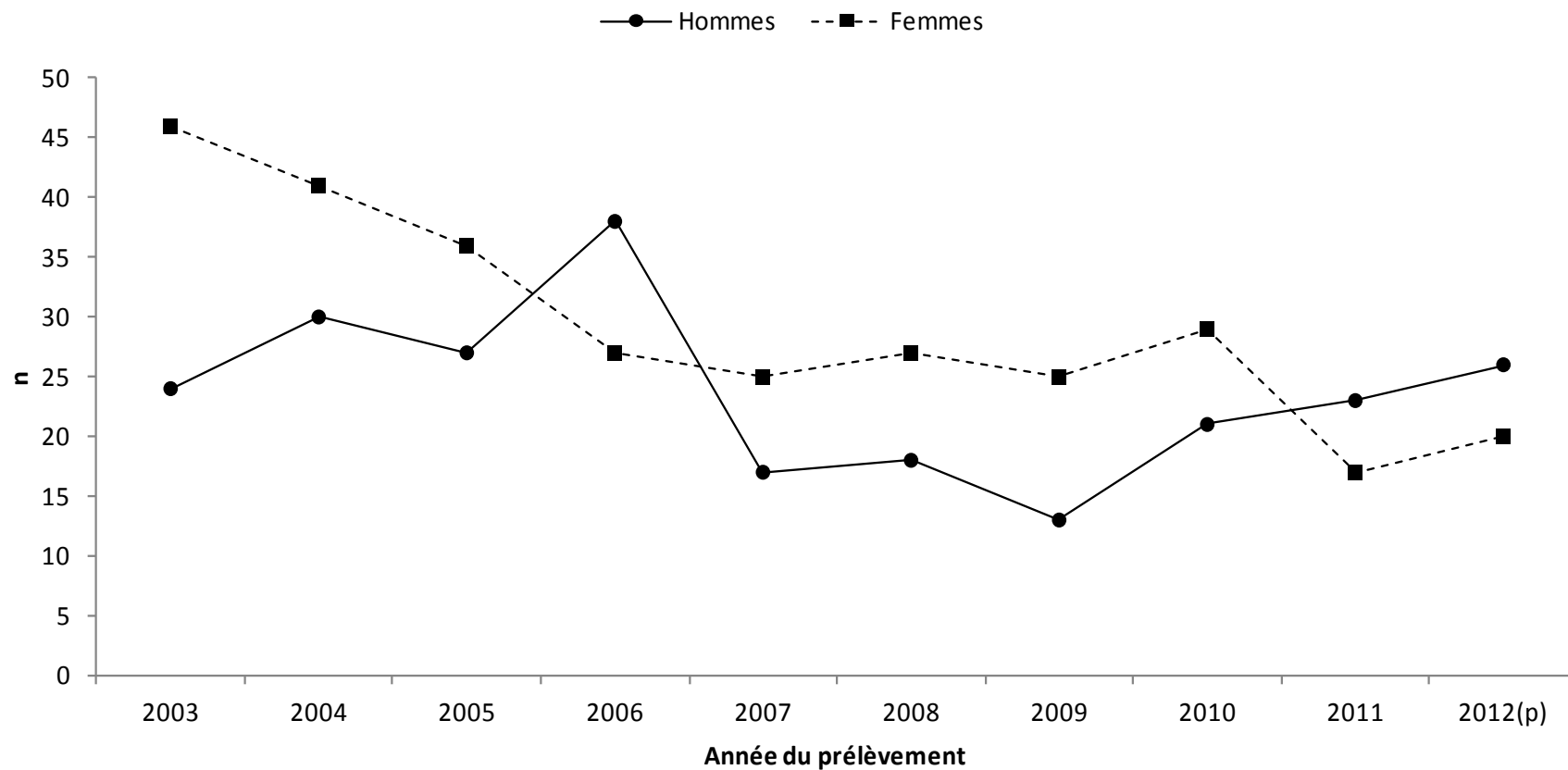


Figure 10 Nombre des NOUVEAUX DIAGNOSTICS reliés à l'ORIGINE D'UN PAYS ENDÉMIQUE par sexe et année du prélèvement, programme de surveillance de l'infection par le VIH au Québec, janvier 2003 à juin 2012

2012(p) : projection pour 2012.

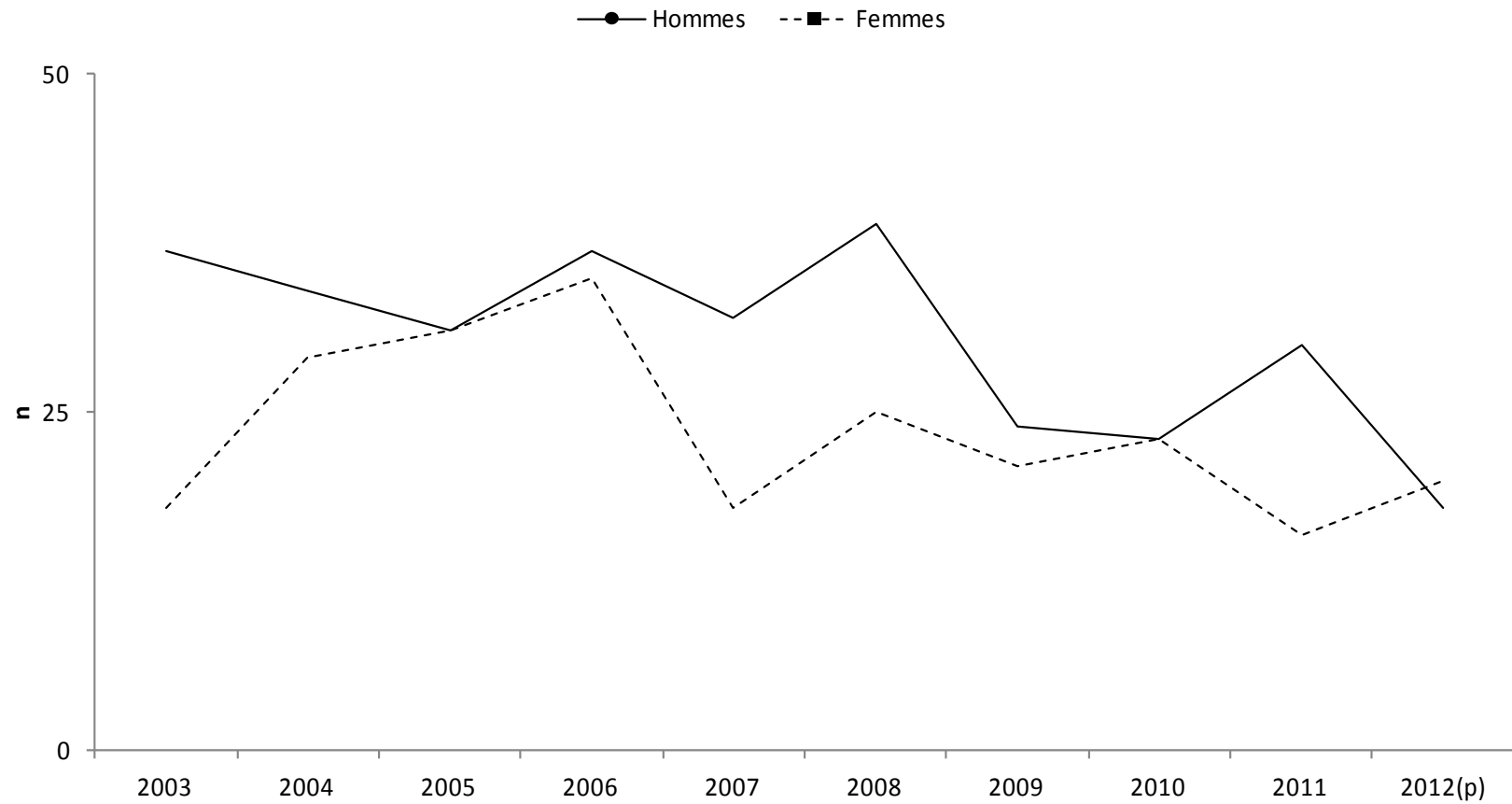


Figure 11 Nombre de NOUVEAUX DIAGNOSTICS d'infection par des RAPPORTS HÉTÉROSEXUELS, par sexe et année du prélèvement, programme de surveillance de l'infection par le VIH au Québec, janvier 2003 à juin 2012

2012(p) : projection pour 2012.

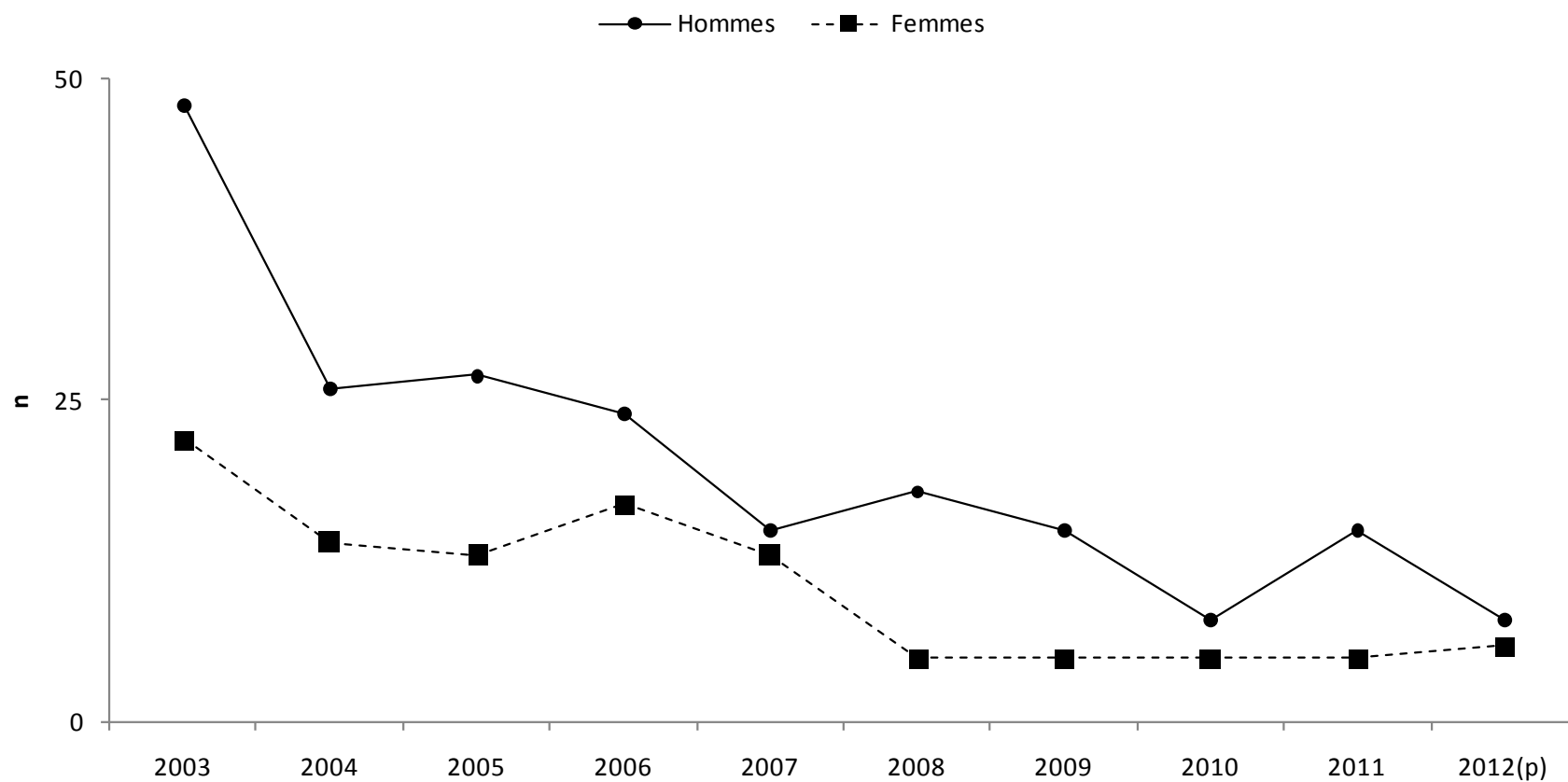


Figure 12 Nombre des NOUVEAUX DIAGNOSTICS chez les UDI, par sexe et année du prélèvement, programme de surveillance de l'infection par le VIH au Québec, janvier 2003 à juin 2012

2012(p) : projection pour 2012.

TABLEAUX

Tableau 1 Nombre de tests positifs déclarés pour la collecte épidémiologique par année du prélèvement et statut attribué après le traitement du dossier par l'ISP

Statut du dossier	2002	2003	2004	2005	2006	2007	2008	2009	2010	2011	juin 2012	Total
Collecte de renseignements complétée												
Avec NAM	671	942	799	747	724	654	673	616	562	527	270	7 185
Sans NAM										1	48	49
Doublons (spécimen provenant d'un cas déjà enregistré)												
Avec NAM	291	689	750	764	822	729	810	789	695	677	325	7 341
Sans NAM											6	6
Impossible à déclarer	394	436	337	366	426	376	513	382	340	302	74	3 946
Sous traitement											32	32
Total	1 356	2 067	1 886	1 877	1 972	1 759	1 996	1 787	1 597	1 507	755	18 559

Source : Programme québécois de diagnostic de l'infection par le VIH. Sérodiagnostic et virologie – statistiques juin 2012; LSPQ, Institut national de santé publique du Québec.

Tableau 2 Nombre des cas par type de diagnostic, sexe et année du prélèvement, programme de surveillance de l'infection par le VIH au Québec, avril 2002 à juin 2012

	Anciens diagnostics ^b					Nouveaux diagnostics ^c					Diagnostic ne pouvant être caractérisé comme ancien ou nouveau					Total
	Homme	Femme	Trans-sexuel	Sexe inconnu	S/total	Homme	Femme	Trans-sexuel	Sexe inconnu	S/total	Homme	Femme	Trans-sexuel	Sexe inconnu	S/total	
2002^a	277	83	0	0	360	183	47	0	0	230	55	26	0	0	81	671
2003	339	117	1	0	457	355	88	0	0	443	33	13	0	0	46	946
2004	267	80	0	0	347	305	87	0	0	392	48	14	0	0	62	801
2005	229	80	0	1	310	337	83	0	0	420	8	5	0	0	13	743
2006	198	55	1	0	254	374	81	0	1	456	12	3	0	0	15	725
2007	215	75	0	0	290	280	56	0	0	336	22	4	0	0	26	652
2008	200	66	2	0	268	329	60	0	0	389	14	2	0	0	16	673
2009	209	60	0	0	269	256	51	0	0	307	33	7	0	0	40	616
2010	162	42	0	0	204	281	60	0	0	341	17	0	0	0	17	562
2011	138	49	0	0	187	281	40	0	0	321	17	4	0	0	21	529
Janv.-juin 2012	96	46	0	0	142	141	23	0	0	164	8	3	0	0	11	317
Total	2 330	753	4	1	3 088	3 122	676	0	1	3 799	267	81	0	0	348	7 235

^a Pour l'année 2002, le nombre de spécimens pour lesquels la collecte a été complétée ne couvre qu'une période de 8 mois et demi du fait de l'entrée en vigueur du système en avril 2002.

^b Ancien diagnostic : antécédent connu de test anti-VIH positif.

^c Nouveau diagnostic : aucun antécédent connu de test anti-VIH positif.

Tableau 3 Nombre des NOUVEAUX DIAGNOSTICS par année du prélèvement et manifestation clinique du VIH au moment du dépistage, programme de surveillance de l'infection par le VIH au Québec, avril 2002 à juin 2012

	Asymptomatique	Infection aiguë	Infection symptomatique chronique	Sida	Maladies/ symptômes non spécifiques	Autres	Total ^a
2002	108	34	29	33	22	2	228
2003	214	39	47	66	74	1	441
2004	178	40	25	73	75	0	391
2005	182	57	31	58	86	3	417
2006	230	48	33	63	79	0	453
2007	157	43	46	50	39	0	335
2008	191	41	26	62	69	0	389
2009	149	33	23	43	58	0	306
2010	164	44	23	36	74	0	341
2011	145	58	22	34	62	0	321
Janv.-juin 2012	92	25	8	16	23	0	164
Total	1 810	462	313	534	661	6	3 786

^a Exclut les cas avec des données manquantes pour les manifestations cliniques du VIH.

NOUVEAUX DIAGNOSTICS

Tableau 4 Nombre et proportion des **NOUVEAUX DIAGNOSTICS** par année du prélèvement et selon qu'ils avaient ou non un test antérieur négatif, programme de surveillance de l'infection par le VIH au Québec, avril 2002 à juin 2012

	Jamais testé auparavant		Test antérieur négatif						Total
			Date inconnue	Dans les 12 derniers mois		Il y a plus de 12 mois	Sous-total		
	n	%	n	n	%	n	n	%	N
2002	130	56,5	24	26	11,3	50	100	43,5	230
2003	329	74,3	7	36	8,1	71	114	25,7	443
2004	279	71,2	12	29	7,4	72	113	28,8	392
2005	264	62,9	15	46	11,0	95	156	37,1	420
2006	259	56,9	18	59	13,0	119	196	43,1	455
2007	176	52,4	21	45	13,4	94	160	47,6	336
2008	222	57,1	21	57	14,7	89	167	42,9	389
2009	141	45,9	13	40	13,0	113	166	54,1	307
2010	156	45,7	11	71	20,8	103	185	54,3	341
2011	134	41,7	8	63	19,6	116	187	58,3	321
Janv.- juin 2012	73	44,5	6	30	18,3	55	91	55,5	164
Total	2 163	57,0	156	502	13,2	977	1 635	43,0	3 798

NOUVEAUX DIAGNOSTICS

Tableau 5 Nombre et proportion des NOUVEAUX DIAGNOSTICS par sexe, catégorie d'exposition et selon qu'ils avaient ou non un test antérieur négatif, programme de surveillance de l'infection par le VIH au Québec, avril 2002 à juin 2012

	Jamais testé auparavant		Test antérieur négatif						Total
			Date inconnue	Dans les 12 derniers mois		Il y a plus de 12 mois	Sous-total		
	N	%	n	n	%	n	n	%	N
Hommes									
HARSAH	931	42,4	95	424	19,3	746	1 265	57,6	2 196
HARSAH/UDI	54	52,9	5	15	14,7	28	48	47,1	102
Pays endémiques	206	84,8	8	3	1,2	26	37	15,2	243
Hétérosexuels	269	84,3	15	7	2,2	28	50	15,7	319
UDI	150	68,5	9	18	8,2	42	69	31,5	219
Autres	40	93,0	1	1	2,3	1	3	7,0	43
<i>S/total H</i>	<i>1 650</i>	<i>52,9</i>	<i>133</i>	<i>468</i>	<i>15,0</i>	<i>871</i>	<i>1 472</i>	<i>47,1</i>	<i>3 122</i>
Femmes									
Pays endémiques	254	83,8	8	5	1,7	36	49	16,2	303
Hétérosexuelles	183	75,9	5	11	4,6	42	58	24,1	241
UDI	59	52,2	10	17	15,0	27	54	47,8	113
Autres	17	89,5	0	1	5,3	1	2	10,5	19
<i>S/total F</i>	<i>513</i>	<i>75,9</i>	<i>23</i>	<i>34</i>	<i>5,0</i>	<i>106</i>	<i>163</i>	<i>24,1</i>	<i>676</i>
Ensemble									
HARSAH	931	42,4	95	424	19,3	746	1 265	57,6	2 196
HARSAH/UDI	54	52,9	5	15	14,7	28	48	47,1	102
Pays endémiques	460	84,2	16	8	1,5	62	86	15,8	546
Hétérosexuels	452	80,7	20	18	3,2	70	108	19,3	560
UDI	209	63,0	19	35	10,5	69	123	37,0	332
Autres	57	91,9	1	2	3,2	2	5	8,1	62
Total	2 163	57,0	156	502	13,2	977	1 635	43,0	3 798

NOUVEAUX DIAGNOSTICS

Tableau 6 Nombre des NOUVEAUX DIAGNOSTICS chez les FEMMES de ≥ 15 ans et proportion qui étaient enceintes, par catégorie d'exposition et année du prélèvement, programme de surveillance de l'infection par le VIH au Québec, avril 2002 à juin 2012

	UDI			PAYS ENDÉMIQUES			HÉTÉROSEXUELLES ^a			Total		
	Total	Enceintes		Total	enceintes		Total	enceintes		Total	enceintes	
		n	%		n	%		n	%		n	%
2002	11	0	0,0	20	10	50,0	15	0	0,0	46	10	21,7
2003	19	2	10,5	46	13	28,3	17	2	11,8	82	17	20,7
2004	14	0	0,0	41	7	17,1	29	5	17,2	85	12	14,1
2005	13	2	15,4	36	5	13,9	31	1	3,2	80	8	10,0
2006	16	1	6,3	27	7	25,9	34	3	8,8	77	11	14,3
2007	13	0	0,0	23	7	30,4	17	1	5,9	53	8	15,1
2008	4	0	0,0	27	5	18,5	24	5	20,8	57	10	17,5
2009	5	2	40,0	25	4	16,0	20	1	5,0	50	7	14,0
2010	5	0	0,0	28	4	14,3	22	1	4,6	58	5	8,6
2011	5	0	0,0	16	3	18,8	16	1	6,3	39	4	10,3
Janv.-juin 2012	3	2	66,7	10	1	10,0	10	0	0,0	23	3	13,0
Total	108	9	8,3	299	66	22,1	235	20	8,5	650	95	14,6

^a La catégorie « hétérosexuelles » regroupe les cas infectés par des partenaires hétérosexuels à risque et les cas hétérosexuels sans risque connu.

NOUVEAUX DIAGNOSTICS chez les FEMMES (≥ 15 ans)

Tableau 7 Nombre des NOUVEAUX DIAGNOSTICS par groupe d'âge, sexe et année du prélèvement, programme de surveillance de l'infection par le VIH au Québec, avril 2002 à juin 2012

	Groupes d'âge (ans)														Total
	< 1	1-4	5-9	10-14	15-19	20-24	25-29	30-34	35-39	40-44	45-49	50-54	55-59	≥ 60	
Hommes															
2002	1	0	2	0	1	8	12	25	41	36	26	14	7	10	183
2003	0	0	0	0	1	22	31	43	61	83	47	29	18	20	355
2004	0	1	0	1	1	19	24	33	50	68	54	27	18	9	305
2005	0	0	2	2	4	13	36	46	54	67	48	34	21	10	337
2006	0	0	1	0	2	15	41	51	73	76	47	33	21	14	374
2007	0	0	0	0	1	16	23	41	44	53	39	23	25	15	280
2008	0	1	0	1	2	21	40	51	31	60	49	44	12	17	329
2009	0	0	0	0	4	11	25	47	28	41	44	26	14	16	256
2010	0	0	0	0	0	20	34	43	33	45	39	32	16	19	281
2011	0	1	0	1	6	23	43	40	38	25	29	29	20	26	281
Janv.-juin 2012	0	0	0	0	3	14	12	35	19	13	16	19	4	6	141
S/total	1	3	5	5	25	182	321	455	472	567	438	310	176	162	3 122

Tableau 7 Nombre des NOUVEAUX DIAGNOSTICS par groupe d'âge, sexe et année du prélèvement, programme de surveillance de l'infection par le VIH au Québec, avril 2002 à juin 2012 (suite)

	Groupes d'âge (ans)														Total
	< 1	1-4	5-9	10-14	15-19	20-24	25-29	30-34	35-39	40-44	45-49	50-54	55-59	≥ 60	
Femmes															
2002	0	1	0	0	1	2	6	16	3	9	4	1	1	3	47
2003	2	0	0	0	1	6	12	21	17	14	8	5	0	2	88
2004	0	1	1	0	2	10	10	13	13	15	4	7	6	5	87
2005	1	1	2	0	1	8	11	8	13	16	13	5	2	2	83
2006	0	0	0	1	2	8	13	12	15	7	10	5	2	6	81
2007	0	0	0	0	2	3	6	11	13	5	6	3	2	5	56
2008	0	1	0	1	0	5	9	11	10	14	2	4	2	1	60
2009	0	0	0	0	0	3	9	12	5	4	5	7	3	3	51
2010	0	2	0	1	2	3	5	8	12	5	6	5	5	6	60
2011	0	1	1	0	1	4	3	7	3	4	1	6	4	5	40
Janv.- juin 2012	0	0	0	0	0	5	2	4	3	2	2	3	0	2	23
S/total	3	7	4	3	12	57	86	123	107	95	61	51	27	40	676

Tableau 7 Nombre des NOUVEAUX DIAGNOSTICS par groupe d'âge, sexe et année du prélèvement, programme de surveillance de l'infection par le VIH au Québec, avril 2002 à juin 2012 (suite)

	Groupes d'âge (ans)														Total
	< 1	1-4	5-9	10-14	15-19	20-24	25-29	30-34	35-39	40-44	45-49	50-54	55-59	≥ 60	
Ensemble															
2002	1	1	2	0	2	10	18	41	44	45	30	15	8	13	230
2003	2	0	0	0	2	28	43	64	78	97	55	34	18	22	443
2004	0	2	1	1	3	29	34	46	63	83	58	34	24	14	392
2005	1	1	4	2	5	21	47	54	67	83	61	39	23	12	420
2006	0	0	1	1	4	23	54	63	88	84	57	38	23	20	456
2007	0	0	0	0	3	19	29	52	57	58	45	26	27	20	336
2008	0	2	0	2	2	26	49	62	41	74	51	48	14	18	389
2009	0	0	0	0	4	14	34	59	33	45	49	33	17	19	307
2010	0	2	0	1	2	23	39	51	45	50	45	37	21	25	341
2011	0	2	1	1	7	27	46	47	41	29	30	35	24	31	321
Janv.- juin 2012	0	0	0	0	3	19	14	39	22	15	18	22	4	8	164
Total	4	10	9	8	37	239	407	578	579	663	499	361	203	202	3 799

NOUVEAUX DIAGNOSTICS

Tableau 8 Nombre des CAS par groupe d'âge, sexe et année du prélèvement, programme de surveillance de l'infection par le VIH au Québec, avril 2002 à juin 2012

	Groupes d'âge (ans)														Total
	< 1	1-4	5-9	10-14	15-19	20-24	25-29	30-34	35-39	40-44	45-49	50-54	55-59	≥ 60	
Hommes															
2002	1	0	2	0	3	17	40	72	111	120	67	39	21	22	515
2003	0	0	0	0	2	34	55	79	141	161	105	72	39	39	727
2004	0	1	1	1	1	28	38	58	108	142	110	70	40	22	620
2005	0	0	3	2	5	16	45	73	90	126	93	63	32	26	574
2006	0	0	1	0	4	16	46	65	97	135	90	64	40	26	584
2007	0	0	1	0	3	19	33	58	69	100	96	57	47	34	517
2008	0	1	1	2	4	26	47	58	59	97	108	78	30	32	543
2009	0	0	1	3	9	17	37	60	55	79	92	60	48	37	498
2010	0	0	2	0	1	22	44	55	47	81	59	66	35	48	460
2011	0	1	0	1	7	26	48	47	51	58	57	57	38	45	436
Janv.- juin 2012	0	0	0	0	3	16	17	43	29	26	35	38	19	19	245
S/total	1	3	12	9	42	237	450	668	857	1 125	912	664	389	350	5 719

Tableau 8 Nombre des CAS par groupe d'âge, sexe et année du prélèvement, programme de surveillance de l'infection par le VIH au Québec, avril 2002 à juin 2012 (suite)

	Groupes d'âge (ans)														Total ^a
	< 1	1-4	5-9	10-14	15-19	20-24	25-29	30-34	35-39	40-44	45-49	50-54	55-59	≥ 60	
Femmes															
2002	1	1	0	0	1	12	26	32	20	31	12	6	6	7	155
2003	2	0	0	0	3	17	27	49	38	42	20	11	1	8	218
2004	0	1	1	0	3	14	19	23	39	33	17	13	11	7	181
2005	2	1	4	3	2	9	21	21	29	32	25	10	7	2	168
2006	0	0	0	2	2	9	17	20	28	20	20	11	4	6	139
2007	0	0	0	0	2	5	15	19	31	19	17	12	7	8	135
2008	0	1	1	1	6	7	16	20	21	26	12	13	2	2	128
2009	0	0	1	1	2	6	14	17	11	12	24	12	10	8	118
2010	0	2	0	1	5	3	8	11	17	12	13	12	8	10	102
2011	0	2	2	0	5	7	5	17	10	10	10	14	4	7	93
Janv.- juin 2012	0	0	0	1	0	7	4	11	8	17	9	7	1	7	72
S/total	5	8	9	9	31	96	172	240	252	254	179	121	61	72	1 509

^a Le total exclut un cas d'âge inconnu.

Tableau 8 Nombre des CAS par groupe d'âge, sexe et année du prélèvement, programme de surveillance de l'infection par le VIH au Québec, avril 2002 à juin 2012 (suite)

	Groupes d'âge (ans)														Total ^a
	< 1	1-4	5-9	10-14	15-19	20-24	25-29	30-34	35-39	40-44	45-49	50-54	55-59	≥60	
Ensemble															
2002	2	1	2	0	4	29	66	104	131	151	79	45	27	29	670
2003	2	0	0	0	5	51	82	128	179	203	125	83	41	47	946
2004	0	2	2	1	4	42	57	81	147	175	127	83	51	29	801
2005	2	1	7	5	7	25	66	94	120	158	118	73	39	28	743
2006	0	0	1	2	6	25	63	85	125	156	110	76	44	32	725
2007	0	0	1	0	5	24	48	77	100	119	113	69	54	42	652
2008	0	2	2	3	10	33	63	78	81	123	120	91	32	35	673
2009	0	0	2	4	11	23	51	77	66	91	116	72	58	45	616
2010	0	2	2	1	6	25	52	66	64	93	72	78	43	58	562
2011	0	3	2	1	12	33	53	64	61	68	67	71	42	52	529
Janv.- juin 2012	0	0	0	1	3	23	21	54	37	43	44	45	20	26	317
Total	6	11	21	18	73	333	622	908	1 111	1 380	1 091	786	451	423	7 234

^a Exclut un cas d'âge non connu.

ENSEMBLE DES CAS

Tableau 9 Nombre des NOUVEAUX DIAGNOSTICS par groupe d'âge, catégorie d'exposition et année du prélèvement, programme de surveillance de l'infection par le VIH au Québec, avril 2002 à juin 2012

	Groupes d'âge (ans)														Total
	< 1	1-4	5-9	10-14	15-19	20-24	25-29	30-34	35-39	40-44	45-49	50-54	55-59	≥ 60	
HARSAH															
2002	0	0	0	0	1	3	10	19	30	21	12	9	5	5	115
2003	0	0	0	0	1	14	24	29	40	61	22	17	10	5	223
2004	0	0	0	0	1	11	17	22	29	46	38	20	8	2	194
2005	0	0	0	0	2	10	29	35	39	53	30	15	15	6	234
2006	0	0	0	0	2	14	35	35	55	48	29	19	14	7	258
2007	0	0	0	0	1	14	21	33	34	40	27	16	12	8	206
2008	0	0	0	0	2	19	31	41	24	45	35	24	8	8	237
2009	0	0	0	0	4	9	22	40	20	34	35	17	10	8	199
2010	0	0	0	0	0	17	31	37	22	37	30	24	12	9	219
2011	0	0	0	0	5	22	34	37	26	17	18	16	14	10	199
Janv.-juin 2012	0	0	0	0	3	10	11	28	13	11	14	14	3	5	112
S/total	0	0	0	0	22	143	265	356	332	413	290	191	111	73	2 196

Tableau 9 Nombre des NOUVEAUX DIAGNOSTICS par groupe d'âge, catégorie d'exposition et année du prélèvement, programme de surveillance de l'infection par le VIH au Québec, avril 2002 à juin 2012 (suite)

	Groupes d'âge (ans)														Total
	< 1	1-4	5-9	10-14	15-19	20-24	25-29	30-34	35-39	40-44	45-49	50-54	55-59	≥ 60	
HARSAH/UDI															
2002	0	0	0	0	0	0	0	0	0	1	1	0	0	0	2
2003	0	0	0	0	0	2	1	2	6	2	1	1	2	1	18
2004	0	0	0	0	0	4	1	2	2	3	0	1	1	0	14
2005	0	0	0	0	0	1	2	1	2	1	1	1	0	0	9
2006	0	0	0	0	0	1	2	2	3	3	3	0	0	0	14
2007	0	0	0	0	0	0	1	3	1	2	0	1	0	0	8
2008	0	0	0	0	0	1	2	3	2	2	2	3	0	0	15
2009	0	0	0	0	0	0	1	0	0	0	2	1	0	0	4
2010	0	0	0	0	0	1	0	1	2	2	2	1	0	0	9
2011	0	0	0	0	0	0	2	1	0	1	1	1	0	0	6
Janv.-juin 2012	0	0	0	0	0	1	0	1	1	0	0	0	0	0	3
S/total	0	0	0	0	0	11	12	16	19	17	13	10	3	1	102

Tableau 9 Nombre des NOUVEAUX DIAGNOSTICS par groupe d'âge, catégorie d'exposition et année du prélèvement, programme de surveillance de l'infection par le VIH au Québec, avril 2002 à juin 2012 (suite)

	Groupes d'âge (ans)														Total
	< 1	1-4	5-9	10-14	15-19	20-24	25-29	30-34	35-39	40-44	45-49	50-54	55-59	≥ 60	
UDI															
2002	0	0	0	0	0	2	0	7	3	8	8	1	0	1	30
2003	0	0	0	0	1	8	4	11	13	12	13	5	2	1	70
2004	0	0	0	0	0	7	5	5	5	7	5	4	2	0	40
2005	0	0	0	0	1	7	3	4	4	7	7	7	0	0	40
2006	0	0	0	0	0	0	6	5	9	11	7	3	0	0	41
2007	0	0	0	0	0	3	2	1	7	3	5	2	3	2	28
2008	0	0	0	0	0	1	4	1	4	3	3	7	0	0	23
2009	0	0	0	0	0	0	2	4	4	4	3	2	0	1	20
2010	0	0	0	0	0	0	2	1	1	4	1	1	2	1	13
2011	0	0	0	0	0	0	5	2	2	1	4	3	1	2	20
Janv.-juin 2012	0	0	0	0	0	2	0	2	2	0	0	1	0	0	7
S/total	0	0	0	0	2	30	33	43	54	60	56	36	10	8	332

Tableau 9 Nombre des NOUVEAUX DIAGNOSTICS par groupe d'âge, catégorie d'exposition et année du prélèvement, programme de surveillance de l'infection par le VIH au Québec, avril 2002 à juin 2012 (suite)

	Groupes d'âge (ans)														Total
	< 1	1-4	5-9	10-14	15-19	20-24	25-29	30-34	35-39	40-44	45-49	50-54	55-59	≥ 60	
Pays endémique															
2002	0	0	0	0	1	1	7	9	7	8	4	2	0	0	39
2003	0	0	0	0	0	4	10	15	12	13	9	3	0	4	70
2004	0	0	0	0	2	3	5	11	17	10	7	5	7	4	71
2005	0	0	1	0	1	1	8	5	13	12	8	9	3	2	63
2006	0	0	0	0	1	2	5	9	11	12	6	9	5	5	65
2007	0	0	0	0	2	1	4	9	9	4	6	1	3	3	42
2008	0	0	0	0	0	2	4	13	3	10	2	6	3	2	45
2009	0	0	0	0	0	2	3	5	7	4	5	6	3	3	38
2010	0	0	0	0	0	3	2	6	15	4	3	7	3	7	50
2011	0	0	0	0	1	4	1	5	8	6	3	5	4	3	40
Janv.-juin 2012	0	0	0	0	0	3	2	5	4	2	1	4	0	2	23
S/total	0	0	1	0	8	26	51	92	106	85	54	57	31	35	546

Tableau 9 Nombre des NOUVEAUX DIAGNOSTICS par groupe d'âge, catégorie d'exposition et année du prélèvement, programme de surveillance de l'infection par le VIH au Québec, avril 2002 à juin 2012 (suite)

	Groupes d'âge (ans)														Total
	< 1	1-4	5-9	10-14	15-19	20-24	25-29	30-34	35-39	40-44	45-49	50-54	55-59	≥ 60	
Partenaire hétérosexuel à risque															
2002	0	0	0	0	0	1	0	2	3	4	0	1	2	2	15
2003	0	0	0	0	0	0	2	3	2	5	6	1	0	3	22
2004	0	0	0	0	0	3	4	1	2	5	3	0	2	0	20
2005	0	0	0	0	0	1	1	3	1	6	7	2	2	0	23
2006	0	0	0	0	1	4	4	3	6	3	2	0	1	3	27
2007	0	0	0	0	0	0	1	2	0	1	2	1	3	1	11
2008	0	0	0	0	0	2	3	2	3	10	3	4	1	5	33
2009	0	0	0	0	0	0	3	6	1	1	2	3	1	1	18
2010	0	0	0	0	1	1	2	3	2	1	1	2	2	2	17
2011	0	0	0	0	0	1	1	0	3	2	1	5	1	8	22
Janv.-juin 2012	0	0	0	0	0	1	1	2	1	2	2	0	1	1	11
S/total	0	0	0	0	2	14	22	27	24	40	29	19	16	26	219

Tableau 9 Nombre des NOUVEAUX DIAGNOSTICS par groupe d'âge, catégorie d'exposition et année du prélèvement, programme de surveillance de l'infection par le VIH au Québec, avril 2002 à juin 2012 (suite)

Exposition/Année	Groupes d'âge (ans)														Total
	< 1	1-4	5-9	10-14	15-19	20-24	25-29	30-34	35-39	40-44	45-49	50-54	55-59	≥ 60	
Hétérosexuel sans risque connu															
2002	0	0	0	0	0	3	1	4	1	2	4	2	1	5	23
2003	0	0	0	0	0	0	2	4	4	4	3	7	3	6	33
2004	0	0	0	0	0	1	2	4	8	10	3	4	3	8	43
2005	0	0	0	0	0	1	4	6	8	4	5	4	3	4	39
2006	0	0	0	0	0	1	2	9	3	6	10	7	3	4	45
2007	0	0	0	0	0	0	0	4	6	8	4	5	6	6	39
2008	0	0	0	0	0	1	5	2	4	4	6	4	2	3	31
2009	0	0	0	0	0	3	3	4	1	2	2	4	3	5	27
2010	0	0	0	0	1	1	2	3	3	2	8	2	1	6	29
2011	0	0	0	0	0	0	3	2	1	2	1	4	4	7	24
Janv.-juin 2012	0	0	0	0	0	2	0	1	1	0	1	3	0	0	8
S/total	0	0	0	0	1	13	24	43	40	44	47	46	29	54	341

Tableau 9 Nombre des NOUVEAUX DIAGNOSTICS par groupe d'âge, catégorie d'exposition et année du prélèvement, programme de surveillance de l'infection par le VIH au Québec, avril 2002 à juin 2012 (suite)

Exposition/Année	Groupes d'âge (ans)														Total
	< 1	1-4	5-9	10-14	15-19	20-24	25-29	30-34	35-39	40-44	45-49	50-54	55-59	≥ 60	
Sans facteur de risque identifié															
2002	0	0	0	0	0	0	0	0	0	1	1	0	0	0	2
2003	0	0	0	0	0	0	0	0	1	0	1	0	1	2	5
2004	0	0	0	0	0	0	0	1	0	1	2	0	1	0	5
2005	0	0	0	0	1	0	0	0	0	0	3	1	0	0	5
2006	0	0	0	0	0	0	0	0	0	0	0	0	0	0	0
2007	0	0	0	0	0	1	0	0	0	0	1	0	0	0	2
2008	0	0	0	0	0	0	0	0	1	0	0	0	0	0	1
2009	0	0	0	0	0	0	0	0	0	0	0	0	0	0	0
2010	0	0	0	0	0	0	0	0	0	0	0	0	1	0	1
2011	0	0	0	0	0	0	0	0	0	0	2	1	0	1	4
Janv.-juin 2012	0	0	0	0	0	0	0	0	0	0	0	0	0	0	0
S/total	0	0	0	0	1	1	0	1	2	2	10	2	3	3	25

Tableau 9 Nombre des NOUVEAUX DIAGNOSTICS par groupe d'âge, catégorie d'exposition et année du prélèvement, programme de surveillance de l'infection par le VIH au Québec, avril 2002 à juin 2012 (suite)

Exposition/Année	Groupes d'âge (ans)														Total
	< 1	1-4	5-9	10-14	15-19	20-24	25-29	30-34	35-39	40-44	45-49	50-54	55-59	≥ 60	
Transmission mère-enfant															
2002	1	1	2	0	0	0	0	0	0	0	0	0	0	0	4
2003	2	0	0	0	0	0	0	0	0	0	0	0	0	0	2
2004	0	2	1	1	0	0	0	0	0	0	0	0	0	0	4
2005	1	1	3	2	0	0	0	0	0	0	0	0	0	0	7
2006	0	0	1	1	0	0	0	0	0	0	0	0	0	0	2
2007	0	0	0	0	0	0	0	0	0	0	0	0	0	0	0
2008	0	2	0	2	0	0	0	0	0	0	0	0	0	0	4
2009	0	0	0	0	0	0	0	0	0	0	0	0	0	0	0
2010	0	2	0	1	0	0	0	0	0	0	0	0	0	0	3
2011	0	2	1	1	1	0	0	0	0	0	0	0	0	0	5
Janv.-juin 2012	0	0	0	0	0	0	0	0	0	0	0	0	0	0	0
S/total	4	10	8	8	1	0	0	0	0	0	0	0	0	0	31

Tableau 10 Nombre des NOUVEAUX DIAGNOSTICS chez les HOMMES, par groupe d'âge, catégorie d'exposition et année du prélèvement, programme de surveillance de l'infection par le VIH au Québec, avril 2002 à juin 2012

Catégorie d'exposition ^a	Groupes d'âge (ans)														Total
	< 1	1-4	5-9	10-14	15-19	20-24	25-29	30-34	35-39	40-44	45-49	50-54	55-59	≥ 60	
UDI															
2002	0	0	0	0	0	1	0	2	3	4	7	1	0	1	19
2003	0	0	0	0	0	6	3	4	8	10	11	3	2	1	48
2004	0	0	0	0	0	3	2	4	4	4	5	2	2	0	26
2005	0	0	0	0	1	2	2	4	3	4	4	7	0	0	27
2006	0	0	0	0	0	0	2	4	3	8	5	2	0	0	24
2007	0	0	0	0	0	0	0	1	3	1	5	1	3	1	15
2008	0	0	0	0	0	0	3	0	2	3	3	7	0	0	18
2009	0	0	0	0	0	0	0	2	4	4	3	1	0	1	15
2010	0	0	0	0	0	0	1	0	1	2	1	1	1	1	8
2011	0	0	0	0	0	0	4	0	1	1	4	2	1	2	15
Janv.-juin 2012	0	0	0	0	0	1	0	2	0	0	0	1	0	0	4
S/total	0	0	0	0	1	13	17	23	32	41	48	28	9	7	219

^a La distribution selon l'âge des cas reliés aux catégories d'exposition des HARSAH et des HARSAH/UDI est montrée au tableau précédent.

Tableau 10 Nombre des NOUVEAUX DIAGNOSTICS chez les HOMMES, par groupe d'âge, catégorie d'exposition et année du prélèvement, programme de surveillance de l'infection par le VIH au Québec, avril 2002 à juin 2012 (suite)

Catégorie d'exposition	Groupes d'âge (ans)														Total
	< 1	1-4	5-9	10-14	15-19	20-24	25-29	30-34	35-39	40-44	45-49	50-54	55-59	≥ 60	
Pays endémique															
2002	0	0	0	0	0	0	2	2	5	6	2	2	0	0	19
2003	0	0	0	0	0	0	2	5	4	4	5	2	0	2	24
2004	0	0	0	0	0	0	3	0	7	7	4	3	4	2	30
2005	0	0	0	0	0	0	2	2	5	4	4	7	2	1	27
2006	0	0	0	0	0	0	0	4	7	11	4	5	4	3	38
2007	0	0	0	0	0	1	0	2	3	3	3	1	3	1	17
2008	0	0	0	0	0	1	1	4	0	2	1	5	2	2	18
2009	0	0	0	0	0	0	1	1	3	1	1	3	2	1	13
2010	0	0	0	0	0	1	1	1	6	2	1	4	2	3	21
2011	0	0	0	0	0	1	0	1	6	3	3	3	3	3	23
Janv.-juin 2012	0	0	0	0	0	1	1	3	4	0	1	2	0	1	13
S/total	0	0	0	0	0	5	13	25	50	43	29	37	22	19	243

Tableau 10 Nombre des NOUVEAUX DIAGNOSTICS chez les HOMMES, par groupe d'âge, catégorie d'exposition et année du prélèvement, programme de surveillance de l'infection par le VIH au Québec, avril 2002 à juin 2012 (suite)

Catégorie d'exposition	Groupes d'âge (ans)														Total
	< 1	1-4	5-9	10-14	15-19	20-24	25-29	30-34	35-39	40-44	45-49	50-54	55-59	≥ 60	
Partenaire hétérosexuel à risque															
2002	0	0	0	0	0	1	0	1	2	2	0	0	1	0	7
2003	0	0	0	0	0	0	1	0	0	3	4	1	0	3	12
2004	0	0	0	0	0	0	0	1	2	1	2	0	0	0	6
2005	0	0	0	0	0	0	0	1	0	2	2	1	2	0	8
2006	0	0	0	0	0	0	2	0	2	1	0	0	1	1	7
2007	0	0	0	0	0	0	1	0	0	0	0	0	2	1	4
2008	0	0	0	0	0	0	0	1	0	5	3	3	1	4	17
2009	0	0	0	0	0	0	0	2	0	0	1	1	0	1	5
2010	0	0	0	0	0	0	0	2	0	0	1	1	0	2	6
2011	0	0	0	0	0	0	0	0	3	1	0	3	0	5	12
Janv.-juin 2012	0	0	0	0	0	0	0	0	1	2	1	0	1	0	5
S/total	0	0	0	0	0	1	4	8	10	17	14	10	8	17	89

Tableau 10 Nombre des NOUVEAUX DIAGNOSTICS chez les HOMMES, par groupe d'âge, catégorie d'exposition et année du prélèvement, programme de surveillance de l'infection par le VIH au Québec, avril 2002 à juin 2012 (suite)

Catégorie d'exposition	Groupes d'âge (ans)														Total
	< 1	1-4	5-9	10-14	15-19	20-24	25-29	30-34	35-39	40-44	45-49	50-54	55-59	≥ 60	
Hétérosexuel sans risque connu															
2002	0	0	0	0	0	3	0	1	1	1	3	2	1	4	16
2003	0	0	0	0	0	0	0	3	2	3	3	5	3	6	25
2004	0	0	0	0	0	1	1	3	6	6	3	1	2	5	28
2005	0	0	0	0	0	0	1	3	5	3	4	2	2	3	23
2006	0	0	0	0	0	0	0	6	2	5	6	7	2	2	30
2007	0	0	0	0	0	0	0	2	3	7	3	4	5	4	28
2008	0	0	0	0	0	0	3	2	3	3	5	2	1	3	22
2009	0	0	0	0	0	2	1	2	1	2	2	3	2	4	19
2010	0	0	0	0	0	1	1	2	2	2	4	1	0	4	17
2011	0	0	0	0	0	0	3	1	1	2	1	3	2	5	18
Janv.-juin 2012	0	0	0	0	0	1	0	1	0	0	0	2	0	0	4
S/total	0	0	0	0	0	8	10	26	26	34	34	32	20	40	230

Tableau 10 Nombre des NOUVEAUX DIAGNOSTICS chez les HOMMES, par groupe d'âge, catégorie d'exposition et année du prélèvement, programme de surveillance de l'infection par le VIH au Québec, avril 2002 à juin 2012 (suite)

Catégorie d'exposition	Groupes d'âge (ans)														Total
	< 1	1-4	5-9	10-14	15-19	20-24	25-29	30-34	35-39	40-44	45-49	50-54	55-59	≥ 60	
Sans facteur de risque identifié															
2002	0	0	0	0	0	0	0	0	0	1	1	0	0	0	2
2003	0	0	0	0	0	0	0	0	1	0	1	0	1	2	5
2004	0	0	0	0	0	0	0	1	0	1	2	0	1	0	5
2005	0	0	0	0	1	0	0	0	0	0	3	1	0	0	5
2006	0	0	0	0	0	0	0	0	0	0	0	0	0	0	0
2007	0	0	0	0	0	1	0	0	0	0	1	0	0	0	2
2008	0	0	0	0	0	0	0	0	0	0	0	0	0	0	0
2009	0	0	0	0	0	0	0	0	0	0	0	0	0	0	0
2010	0	0	0	0	0	0	0	0	0	0	0	0	1	0	1
2011	0	0	0	0	0	0	0	0	0	0	2	1	0	1	4
Janv.-juin 2012	0	0	0	0	0	0	0	0	0	0	0	0	0	0	0
S/total	0	0	0	0	1	1	0	1	1	2	10	2	3	3	24

Tableau 11 Nombre des NOUVEAUX DIAGNOSTICS chez les FEMMES, par groupe d'âge, catégorie d'exposition et année du prélèvement, programme de surveillance de l'infection par le VIH au Québec, avril 2002 à juin 2012

Catégorie d'exposition	Groupes d'âge (ans)														Total
	< 1	1-4	5-9	10-14	15-19	20-24	25-29	30-34	35-39	40-44	45-49	50-54	55-59	≥ 60	
UDI															
2002	0	0	0	0	0	1	0	5	0	4	1	0	0	0	11
2003	0	0	0	0	1	2	1	7	5	2	2	2	0	0	22
2004	0	0	0	0	0	4	3	1	1	3	0	2	0	0	14
2005	0	0	0	0	0	5	1	0	1	3	3	0	0	0	13
2006	0	0	0	0	0	0	4	1	6	3	2	1	0	0	17
2007	0	0	0	0	0	3	2	0	4	2	0	1	0	1	13
2008	0	0	0	0	0	1	1	1	2	0	0	0	0	0	5
2009	0	0	0	0	0	0	2	2	0	0	0	1	0	0	5
2010	0	0	0	0	0	0	1	1	0	2	0	0	1	0	5
2011	0	0	0	0	0	0	1	2	1	0	0	1	0	0	5
Janv.-juin 2012	0	0	0	0	0	1	0	0	2	0	0	0	0	0	3
S/total	0	0	0	0	1	17	16	20	22	19	8	8	1	1	113

Tableau 11 Nombre des NOUVEAUX DIAGNOSTICS chez les FEMMES, par groupe d'âge, catégorie d'exposition et année du prélèvement, programme de surveillance de l'infection par le VIH au Québec, avril 2002 à juin 2012 (suite)

Catégorie d'exposition	Groupes d'âge (ans)														Total
	< 1	1-4	5-9	10-14	15-19	20-24	25-29	30-34	35-39	40-44	45-49	50-54	55-59	≥ 60	
Pays endémique															
2002	0	0	0	0	1	1	5	7	2	2	2	0	0	0	20
2003	0	0	0	0	0	4	8	10	8	9	4	1	0	2	46
2004	0	0	0	0	2	3	2	11	10	3	3	2	3	2	41
2005	0	0	1	0	1	1	6	3	8	8	4	2	1	1	36
2006	0	0	0	0	1	2	5	5	4	1	2	4	1	2	27
2007	0	0	0	0	2	0	4	7	6	1	3	0	0	2	25
2008	0	0	0	0	0	1	3	9	3	8	1	1	1	0	27
2009	0	0	0	0	0	2	2	4	4	3	4	3	1	2	25
2010	0	0	0	0	0	2	1	5	9	2	2	3	1	4	29
2011	0	0	0	0	1	3	1	4	2	3	0	2	1	0	17
Janv.-juin 2012	0	0	0	0	0	2	1	2	0	2	0	2	0	1	10
S/total	0	0	1	0	8	21	38	67	56	42	25	20	9	16	303

Tableau 11 Nombre des NOUVEAUX DIAGNOSTICS chez les FEMMES, par groupe d'âge, catégorie d'exposition et année du prélèvement, programme de surveillance de l'infection par le VIH au Québec, avril 2002 à juin 2012 (suite)

Catégorie d'exposition	Groupes d'âge (ans)														Total
	< 1	1-4	5-9	10-14	15-19	20-24	25-29	30-34	35-39	40-44	45-49	50-54	55-59	≥ 60	
Partenaire hétérosexuel à risque															
2002	0	0	0	0	0	0	0	1	1	2	0	1	1	2	8
2003	0	0	0	0	0	0	1	3	2	2	2	0	0	0	10
2004	0	0	0	0	0	3	4	0	0	4	1	0	2	0	14
2005	0	0	0	0	0	1	1	2	1	4	5	1	0	0	15
2006	0	0	0	0	1	4	2	3	4	2	2	0	0	2	20
2007	0	0	0	0	0	0	0	2	0	1	2	1	1	0	7
2008	0	0	0	0	0	2	3	1	3	5	0	1	0	1	16
2009	0	0	0	0	0	0	3	4	1	1	1	2	1	0	13
2010	0	0	0	0	1	1	2	1	2	1	0	1	2	0	11
2011	0	0	0	0	0	1	1	0	0	1	1	2	1	3	10
Janv.-juin 2012	0	0	0	0	0	1	1	2	0	0	1	0	0	1	6
S/total	0	0	0	0	2	13	18	19	14	23	15	9	8	9	130

Tableau 11 Nombre des NOUVEAUX DIAGNOSTICS chez les FEMMES, par groupe d'âge, catégorie d'exposition et année du prélèvement, programme de surveillance de l'infection par le VIH au Québec, avril 2002 à juin 2012 (suite)

Catégorie d'exposition	Groupes d'âge (ans)														Total
	< 1	1-4	5-9	10-14	15-19	20-24	25-29	30-34	35-39	40-44	45-49	50-54	55-59	≥ 60	
Hétérosexuelle sans risque connu															
2002	0	0	0	0	0	0	1	3	0	1	1	0	0	1	7
2003	0	0	0	0	0	0	2	1	2	1	0	2	0	0	8
2004	0	0	0	0	0	0	1	1	2	4	0	3	1	3	15
2005	0	0	0	0	0	1	3	3	3	1	1	2	1	1	16
2006	0	0	0	0	0	1	2	3	1	1	4	0	1	2	15
2007	0	0	0	0	0	0	0	2	3	1	1	1	1	2	11
2008	0	0	0	0	0	1	2	0	1	1	1	2	1	0	9
2009	0	0	0	0	0	1	2	2	0	0	0	1	1	1	8
2010	0	0	0	0	1	0	1	1	1	0	4	1	1	2	12
2011	0	0	0	0	0	0	0	1	0	0	0	1	2	2	6
Janv.-juin 2012	0	0	0	0	0	1	0	0	1	0	1	1	0	0	4
S/total	0	0	0	0	1	5	14	17	14	10	13	14	9	14	111

Tableau 12 Nombre des CAS par origine ethnoculturelle, sexe et année du prélèvement, programme de surveillance de l'infection par le VIH au Québec, avril 2002 à juin 2012

	Canadienne	Autochtones du Canada					Américaine				Européenne			
		Premières nations	Métis	Inuits	Origine non précisée	S/total	Afro-Américain	Hispanique	Autres	S/total	Europe de l'Est	Europe du Sud	Autre	S/total
Hommes														
2002	400	0	2	1	0	3	0	0	0	0	1	10	11	22
2003	577	1	0	0	2	3	0	1	2	3	3	9	7	19
2004	471	4	0	1	0	5	0	0	4	4	5	12	11	28
2005	440	0	0	0	1	1	0	0	1	1	2	8	10	20
2006	460	3	0	1	0	4	0	1	1	2	4	7	7	18
2007	401	0	0	0	0	0	2	0	1	3	2	8	13	23
2008	398	1	0	2	0	3	1	0	1	2	7	6	14	27
2009	383	3	0	1	0	4	0	0	6	6	4	12	8	24
2010	327	5	1	0	0	6	0	0	4	4	3	7	14	24
2011	314	1	0	0	0	1	1	1	4	6	4	2	9	15
Janv.- juin 2012	166	0	0	0	0	0	1	1	0	2	1	3	5	9
S/total	4 337	18	3	6	3	30	5	4	24	33	36	84	109	229

Tableau 12 Nombre des CAS par origine ethnoculturelle, sexe et année du prélèvement, programme de surveillance de l'infection par le VIH au Québec, avril 2002 à juin 2012 (suite)

	Caraïbes					Amérique latine/ Centrale/ sud	Asiatique			Afrique du Nord/ Moyen Orient	Afrique sub-saharienne	Origine imprécise complexe	Total ^a
	Haïti	Jamaïque	Autres	Origine non précisée	S/total		Asie de l'Est/ Sud-Est	Asie du Sud	S/total				
Hommes													
2002	35	0	1	0	36	10	8	2	10	2	16	0	499
2003	24	2	2	3	31	15	4	5	9	8	39	0	704
2004	31	0	3	0	34	28	5	2	7	3	29	0	609
2005	33	2	1	0	36	20	3	2	5	12	31	2	568
2006	31	1	3	1	36	18	3	4	7	9	24	0	578
2007	25	1	4	0	30	19	7	2	9	10	12	0	507
2008	26	0	6	0	32	31	7	3	10	7	25	1	536
2009	18	0	2	0	20	18	4	6	10	9	20	2	496
2010	20	0	5	0	25	32	9	2	11	7	21	0	457
2011	17	0	2	0	19	24	8	1	9	15	28	0	431
Janv.- juin 2012	14	1	4	0	19	25	1	3	4	3	15	0	243
S/total	274	7	33	4	318	240	59	32	91	85	260	5	5 628

^a Exclut les cas pour lesquels les données sur l'origine ethnoculturelle sont manquantes.

Tableau 12 Nombre des CAS par origine ethnoculturelle, sexe et année du prélèvement, programme de surveillance de l'infection par le VIH au Québec, avril 2002 à juin 2012 (suite)

	Canadienne	Autochtones du Canada					Américaine				Européenne			
		Premières nations	Métis	Inuits	Origine non précisée	S/total	Afro-Américain	Hispanique	Autres	S/Total	Europe de l'Est	Europe du Sud	Autre	S/total
Femmes														
2002	63	1	0	0	1	2	0	0	0	0	1	1	1	3
2003	93	6	0	1	0	7	0	0	0	0	0	0	0	0
2004	80	4	0	0	0	4	0	0	0	0	1	2	0	3
2005	77	1	0	1	1	3	0	0	0	0	1	0	1	2
2006	66	2	0	0	1	3	0	0	0	0	1	1	0	2
2007	58	1	0	1	1	3	0	0	0	0	1	1	1	3
2008	45	1	0	2	0	3	0	0	0	0	0	0	3	3
2009	49	1	0	2	0	3	0	0	0	0	0	0	1	1
2010	38	0	0	1	0	1	0	0	0	0	0	0	1	1
2011	29	0	0	0	0	0	0	0	0	0	0	1	2	3
Janv.- juin 2012	19	0	0	0	0	0	0	0	0	0	1	0	0	1
S/total	617	17	0	8	4	29	0	0	0	0	6	6	10	22

Tableau 12 Nombre des CAS par origine ethnoculturelle, sexe et année du prélèvement, programme de surveillance de l'infection par le VIH au Québec, avril 2002 à juin 2012 (suite)

	Caraïbes					Amérique latine/centrale/sud	Asiatique			Afrique du Nord/Moyen Orient	Afrique subsaharienne	Origine imprécise complexe	Total ^a
	Haïti	Jamaïque	Autres	Origine non précisée	S/total		Asie de l'Est/Sud-Est	Asie du Sud	S/total				
Femmes													
2002	39	0	3	0	42	7	1	1	2	1	30	1	151
2003	38	0	4	0	42	1	1	0	1	1	60	0	205
2004	22	1	1	0	24	5	2	2	4	2	56	0	178
2005	36	0	4	0	40	7	1	0	1	0	36	0	166
2006	22	0	1	0	23	4	1	0	1	1	36	2	138
2007	25	1	3	0	29	4	1	0	1	0	34	0	132
2008	19	1	0	0	20	3	0	0	0	1	53	0	128
2009	29	1	0	0	30	2	1	1	2	0	31	0	118
2010	24	1	0	0	25	0	0	2	2	0	33	0	100
2011	18	0	3	0	21	1	4	1	5	1	32	1	93
Janv.-juin 2012	14	0	0	0	14	3	2	1	3	1	30	1	72
S/total	286	5	19	0	310	37	14	8	22	8	431	5	1 481

^a Exclut les cas pour lesquels les données sur l'origine ethnoculturelle sont manquantes.

Tableau 12 Nombre des CAS par origine ethnoculturelle, sexe et année du prélèvement, programme de surveillance de l'infection par le VIH au Québec, avril 2002 à juin 2012 (suite)

	Canadienne	Autochtones du Canada					Américaine				Européenne			
		Premières nations	Métis	Inuits	Origine non précisée	S/total	Afro-Américain	Hispanique	Autres	S/Total	Europe de l'Est	Europe du Sud	Autre	S/total
Les deux sexes														
2002	463	1	2	1	1	5	0	0	0	0	2	11	12	25
2003	670	7	0	1	2	10	0	1	2	3	3	9	7	19
2004	551	8	0	1	0	9	0	0	4	4	6	14	11	31
2005	517	1	0	1	2	4	0	0	1	1	3	8	11	22
2006	526	5	0	1	1	7	0	1	1	2	5	8	7	20
2007	459	1	0	1	1	3	2	0	1	3	3	9	14	26
2008	443	2	0	4	0	6	1	0	1	2	7	6	17	30
2009	432	4	0	3	0	7	0	0	6	6	4	12	9	25
2010	365	5	1	1	0	7	0	0	4	4	3	7	15	25
2011	343	1	0	0	0	1	1	1	4	6	4	3	11	18
Janv.-juin 2012	185	0	0	0	0	0	1	1	0	2	2	3	5	10
Total	4 954	35	3	14	7	59	5	4	24	33	42	90	119	251

Tableau 12 Nombre des CAS par origine ethnoculturelle, sexe et année du prélèvement, programme de surveillance de l'infection par le VIH au Québec, avril 2002 à juin 2012 (suite)

	Caraïbes					Amérique latine/centrale/sud	Asiatique			Afrique du Nord/Moyen Orient	Afrique subsaharienne	Origine imprécise complexe	Total ^a
	Haïti	Jamaïque	Autres	Origine non précisée	S/total		Asie de l'Est/Sud-Est	Asie du Sud	S/total				
Les deux sexes													
2002	74	0	4	0	78	17	9	3	12	3	46	1	650
2003	62	2	6	3	73	16	5	5	10	9	99	0	909
2004	53	1	4	0	58	33	7	4	11	5	85	0	787
2005	69	2	5	0	76	27	4	2	6	12	67	2	734
2006	53	1	4	1	59	22	4	4	8	10	60	2	716
2007	50	2	7	0	59	23	8	2	10	10	46	0	639
2008	45	1	6	0	52	34	7	3	10	8	78	1	664
2009	47	1	2	0	50	20	5	7	12	9	51	2	614
2010	44	1	5	0	50	32	9	4	13	7	54	0	557
2011	35	0	5	0	40	25	12	2	14	16	60	1	524
Janv.-juin 2012	28	1	4	0	33	28	3	4	7	4	45	1	315
Total	560	12	52	4	628	277	73	40	113	93	691	10	7 109

^a Exclut les cas pour lesquels les données sur l'origine ethnoculturelle sont manquantes.

ENSEMBLE DES CAS

Tableau 13 Nombre des CAS par région de résidence, sexe et année du prélèvement, programme de surveillance de l'infection par le VIH au Québec, avril 2002 à juin 2012

	Régions sociosanitaires de résidence																		Total ^a
	01	02	03	04	05	06	07	08	09	10	11	12	13	14	15	16	17	18	
Hommes																			
2002	5	6	24	6	4	341	20	4	3	0	2	6	12	14	14	54	0	0	515
2003	7	8	51	14	26	455	16	3	2	0	4	12	17	13	42	57	0	0	727
2004	9	7	54	10	11	397	13	3	3	0	1	6	18	10	16	59	1	1	619
2005	4	8	42	11	6	393	16	0	5	0	3	1	14	15	16	39	0	1	574
2006	6	3	28	9	6	405	11	1	0	0	2	3	17	17	23	53	0	0	584
2007	4	3	29	7	7	336	23	0	0	0	0	3	16	13	25	51	0	0	517
2008	7	3	38	11	12	353	9	3	2	0	2	2	19	12	16	54	0	0	543
2009	4	6	29	7	14	304	14	4	1	0	4	8	19	22	18	44	0	0	498
2010	5	6	35	18	6	293	8	0	3	0	1	2	14	9	7	53	0	0	460
2011	2	4	35	8	14	273	13	1	0	1	2	5	19	11	11	36	0	0	435
Janv.- juin 2012	6	3	15	8	2	163	5	0	1	0	0	3	11	4	5	19	0	0	245
S/total	59	57	380	109	108	3 713	148	19	20	1	21	51	176	140	193	519	1	2	5 717

^a Exclut deux cas pour lesquels la région de résidence est inconnue.

01 : Bas-Saint-Laurent; 02 : Saguenay–Lac-Saint-Jean; 03 : Capitale-Nationale; 04 : Mauricie et Centre-du-Québec; 05 : Estrie; 06 : Montréal; 07 : Outaouais; 08 : Abitibi-Témiscamingue; 09 : Côte-Nord; 10 : Nord-du-Québec; 11 : Gaspésie–Îles-de-la-Madeleine; 12 : Chaudière-Appalaches; 13 : Laval; 14 : Lanaudière; 15 : Laurentides; 16 : Montérégie; 17 : Nunavik; 18 : Terres-Cries-de-la-Baie-James.

Tableau 13 Nombre des CAS par région de résidence, sexe et année du prélèvement, programme de surveillance de l'infection par le VIH au Québec, avril 2002 à juin 2012 (suite)

	Régions sociosanitaires de résidence																		Total
	01	02	03	04	05	06	07	08	09	10	11	12	13	14	15	16	17	18	
Femmes																			
2002	0	1	8	3	3	110	5	0	0	0	0	1	6	5	3	11	0	0	156
2003	0	1	14	7	2	151	7	3	0	0	0	2	10	5	3	13	0	0	218
2004	3	2	18	4	1	108	7	3	1	0	0	3	9	6	5	9	0	2	181
2005	2	1	21	7	3	101	4	1	2	0	1	2	4	4	1	14	0	0	168
2006	1	1	22	3	7	71	6	0	1	0	1	2	6	1	5	12	0	0	139
2007	0	1	12	1	4	81	7	1	1	0	0	1	10	7	1	7	1	0	135
2008	3	2	6	7	5	77	2	0	0	0	1	0	7	4	5	9	0	0	128
2009	2	0	12	0	6	64	6	2	1	0	0	2	7	4	4	8	0	0	118
2010	0	0	11	4	1	55	2	0	1	0	0	1	8	0	1	18	0	0	102
2011	1	1	9	1	6	52	7	1	0	0	0	0	4	2	1	8	0	0	93
Janv.- juin 2012	0	0	2	3	0	49	4	1	0	0	0	1	3	2	0	7	0	0	72
S/total	12	10	135	40	38	919	57	12	7	0	3	15	74	40	29	116	1	2	1 510

01 : Bas-Saint-Laurent; 02 : Saguenay–Lac-Saint-Jean; 03 : Capitale-Nationale; 04 : Mauricie et Centre-du-Québec; 05 : Estrie; 06 : Montréal; 07 : Outaouais; 08 : Abitibi-Témiscamingue; 09 : Côte-Nord; 10 : Nord-du-Québec; 11 : Gaspésie–Îles-de-la-Madeleine; 12 : Chaudière-Appalaches; 13 : Laval; 14 : Lanaudière; 15 : Laurentides; 16 : Montérégie; 17 : Nunavik; 18 : Terres-Cries-de-la-Baie-James.

Tableau 13 Nombre des CAS par région de résidence, sexe et année du prélèvement, programme de surveillance de l'infection par le VIH au Québec, avril 2002 à juin 2012 (suite)

	Régions sociosanitaires de résidence																		Total ^a
	01	02	03	04	05	06	07	08	09	10	11	12	13	14	15	16	17	18	
Les deux sexes																			
2002	5	7	32	9	7	451	25	4	3	0	2	7	18	19	17	65	0	0	671
2003	7	9	65	21	28	606	23	6	2	0	4	14	27	18	45	70	0	0	945
2004	12	9	72	14	12	505	20	6	4	0	1	9	27	16	21	68	1	3	800
2005	6	9	63	18	9	494	20	1	7	0	4	3	18	19	17	53	0	1	742
2006	7	4	50	12	13	476	17	1	1	0	3	5	23	18	28	65	0	0	723
2007	4	4	41	8	11	417	30	1	1	0	0	4	26	20	26	58	1	0	652
2008	10	5	44	18	17	430	11	3	2	0	3	2	26	16	21	63	0	0	671
2009	6	6	41	7	20	368	20	6	2	0	4	10	26	26	22	52	0	0	616
2010	5	6	46	22	7	348	10	0	4	0	1	3	22	9	8	71	0	0	562
2011	3	5	44	9	20	325	20	2	0	1	2	5	23	13	12	44	0	0	528
Janv.-juin 2012	6	3	17	11	2	212	9	1	1	0	0	4	14	6	5	26	0	0	317
Total	71	67	515	149	146	4 632	205	31	27	1	24	66	250	180	222	635	2	4	7 227

^a Exclut les cas de sexe et région sociosanitaire de résidence non connus.

01 : Bas-Saint-Laurent; 02 : Saguenay–Lac-Saint-Jean; 03 : Capitale-Nationale; 04 : Mauricie et Centre-du-Québec; 05 : Estrie; 06 : Montréal; 07 : Outaouais; 08 : Abitibi-Témiscamingue; 09 : Côte-Nord; 10 : Nord-du-Québec; 11 : Gaspésie–Îles-de-la-Madeleine; 12 : Chaudière-Appalaches; 13 : Laval; 14 : Lanaudière; 15 : Laurentides; 16 : Montérégie; 17 : Nunavik; 18 : Terres-Cries-de-la-Baie-James.

ENSEMBLE DES CAS

Tableau 14 Nombre des NOUVEAUX DIAGNOSTICS par région de résidence, sexe et année du prélèvement, programme de surveillance de l'infection par le VIH au Québec, avril 2002 à juin 2012

	Régions sociosanitaires de résidence																		Total
	01	02	03	04	05	06	07	08	09	10	11	12	13	14	15	16	17	18	
Hommes																			
2002	0	3	5	0	0	124	11	1	0	0	1	4	5	4	7	18	0	0	183
2003	4	4	24	5	10	216	11	2	0	0	2	7	9	8	21	32	0	0	355
2004	3	3	24	3	3	211	6	1	2	0	0	3	6	5	10	24	0	1	305
2005	1	6	25	3	3	230	11	0	4	0	2	1	9	8	7	27	0	0	337
2006	4	1	20	4	2	269	10	0	0	0	0	1	9	11	11	32	0	0	374
2007	2	1	13	3	5	186	11	0	0	0	0	0	8	7	17	27	0	0	280
2008	5	2	25	7	5	211	3	2	2	0	1	2	11	7	11	35	0	0	329
2009	1	3	16	2	5	153	9	2	1	0	1	5	13	12	9	24	0	0	256
2010	2	4	18	11	4	183	7	0	2	0	0	1	10	4	6	29	0	0	281
2011	2	1	24	3	9	173	8	1	0	1	1	2	14	10	8	24	0	0	281
Janv.- juin 2012	5	2	10	6	2	91	2	0	1	0	0	2	6	3	4	7	0	0	141
S/total	29	30	204	47	48	2 047	89	9	12	1	8	28	100	79	111	279	0	1	3 122

01 : Bas-Saint-Laurent; 02 : Saguenay–Lac-Saint-Jean; 03 : Capitale-Nationale; 04 : Mauricie et Centre-du-Québec; 05 : Estrie; 06 : Montréal; 07 : Outaouais; 08 : Abitibi-Témiscamingue; 09 : Côte-Nord; 10 : Nord-du-Québec; 11 : Gaspésie–Îles-de-la-Madeleine; 12 : Chaudière-Appalaches; 13 : Laval; 14 : Lanaudière; 15 : Laurentides; 16 : Montérégie; 17 : Nunavik; 18 : Terres-Cries-de-la-Baie-James.

Tableau 14 Nombre des NOUVEAUX DIAGNOSTICS par région de résidence, sexe et année du prélèvement, programme de surveillance de l'infection par le VIH au Québec, avril 2002 à juin 2012 (suite)

	Régions sociosanitaires de résidence																		Total
	01	02	03	04	05	06	07	08	09	10	11	12	13	14	15	16	17	18	
Femmes																			
2002	0	0	3	1	0	34	1	0	0	0	0	0	1	4	1	2	0	0	47
2003	0	1	4	3	1	65	4	0	0	0	0	1	3	1	2	3	0	0	88
2004	1	2	8	2	1	54	3	1	1	0	0	2	5	1	1	3	0	2	87
2005	1	1	7	3	1	52	3	1	1	0	0	1	3	2	1	6	0	0	83
2006	1	1	13	3	2	38	6	0	1	0	0	0	3	1	5	7	0	0	81
2007	0	1	6	1	1	32	3	1	0	0	0	0	5	1	1	3	1	0	56
2008	3	0	3	4	2	38	1	0	0	0	0	0	1	1	4	3	0	0	60
2009	1	0	8	0	2	29	1	1	1	0	0	1	4	1	0	2	0	0	51
2010	0	0	6	2	1	32	1	0	1	0	0	1	6	0	1	9	0	0	60
2011	0	1	4	0	4	19	6	0	0	0	0	0	3	0	0	3	0	0	40
Janv.- juin 2012	0	0	1	3	0	14	0	0	0	0	0	0	1	1	0	3	0	0	23
S/total	7	7	63	22	15	407	29	4	5	0	0	6	35	13	16	44	1	2	676

01 : Bas-Saint-Laurent; 02 : Saguenay–Lac-Saint-Jean; 03 : Capitale-Nationale; 04 : Mauricie et Centre-du-Québec; 05 : Estrie; 06 : Montréal; 07 : Outaouais; 08 : Abitibi-Témiscamingue; 09 : Côte-Nord; 10 : Nord-du-Québec; 11 : Gaspésie–Îles-de-la-Madeleine; 12 : Chaudière-Appalaches; 13 : Laval; 14 : Lanaudière; 15 : Laurentides; 16 : Montérégie; 17 : Nunavik; 18 : Terres-Cries-de-la-Baie-James.

Tableau 14 Nombre des NOUVEAUX DIAGNOSTICS par région de résidence, sexe et année du prélèvement, programme de surveillance de l'infection par le VIH au Québec, avril 2002 à juin 2012 (suite)

	Régions sociosanitaires de résidence																		Total ^a
	01	02	03	04	05	06	07	08	09	10	11	12	13	14	15	16	17	18	
Les deux sexes																			
2002	0	3	8	1	0	158	12	1	0	0	1	4	6	8	8	20	0	0	230
2003	4	5	28	8	11	281	15	2	0	0	2	8	12	9	23	35	0	0	443
2004	4	5	32	5	4	265	9	2	3	0	0	5	11	6	11	27	0	3	392
2005	2	7	32	6	4	282	14	1	5	0	2	2	12	10	8	33	0	0	420
2006	5	2	33	7	4	307	16	0	1	0	0	1	12	12	16	39	0	0	455
2007	2	2	19	4	6	218	14	1	0	0	0	0	13	8	18	30	1	0	336
2008	8	2	28	11	7	249	4	2	2	0	1	2	12	8	15	38	0	0	389
2009	2	3	24	2	7	182	10	3	2	0	1	6	17	13	9	26	0	0	307
2010	2	4	24	13	5	215	8	0	3	0	0	2	16	4	7	38	0	0	341
2011	2	2	28	3	13	192	14	1	0	1	1	2	17	10	8	27	0	0	321
Janv.- juin 2012	5	2	11	9	2	105	2	0	1	0	0	2	7	4	4	10	0	0	164
Total	36	37	267	69	63	2 454	118	13	17	1	8	34	135	92	127	323	1	3	3 798

¹ Exclut un nouveau diagnostic de sexe inconnu.

01 : Bas-Saint-Laurent; 02 : Saguenay–Lac-Saint-Jean; 03 : Capitale-Nationale; 04 : Mauricie et Centre-du-Québec; 05 : Estrie; 06 : Montréal; 07 : Outaouais; 08 : Abitibi-Témiscamingue; 09 : Côte-Nord; 10 : Nord-du-Québec; 11 : Gaspésie–Îles-de-la-Madeleine; 12 : Chaudière-Appalaches; 13 : Laval; 14 : Lanaudière; 15 : Laurentides; 16 : Montérégie; 17 : Nunavik; 18 : Terres-Cries-de-la-Baie-James.

NOUVEAUX DIAGNOSTICS

Tableau 15 Nombre et proportion des cas par catégorie principale d'exposition, sexe et année du prélèvement, programme de surveillance de l'infection par le VIH au Québec, avril 2002 à juin 2012

	Catégorie principale d'exposition																				Total N
	HARSAH		HARSAH/ UDI		UDI		Pays endém.		Partenaire Hétérosex. à risque		Facteur de coagulat.		Receveur de transfusion		Hétérosex. SRI		Aucun risque identifié		Mère- enfant		
	n	%	n	%	n	%	n	%	n	%	n	%	n	%	N	%	n	%	n	%	
Hommes																					
2002	270	52,4	26	5,0	120	23,3	40	7,8	12	2,3	3	0,6	2	0,4	33	6,4	6	1,2	3	0,6	515
2003	414	56,9	39	5,4	146	20,1	50	6,9	18	2,5	3	0,4	1	0,1	45	6,2	10	1,4	1	0,1	727
2004	364	58,7	38	6,1	92	14,8	50	8,1	14	2,3	1	0,2	0	0,0	48	7,7	9	1,5	4	0,6	620
2005	352	61,3	28	4,9	76	13,2	54	9,4	11	1,9	2	0,3	4	0,7	35	6,1	6	1,0	6	1,0	574
2006	359	61,5	33	5,7	83	14,2	48	8,2	8	1,4	3	0,5	2	0,3	46	7,9	0	0,0	2	0,3	584
2007	341	66,0	19	3,7	53	10,3	33	6,4	9	1,7	5	1,0	1	0,2	48	9,3	4	0,8	4	0,8	517
2008	368	67,8	23	4,2	49	9,0	43	7,9	21	3,9	0	0,0	0	0,0	33	6,1	0	0,0	6	1,1	543
2009	360	72,3	18	3,6	32	6,4	29	5,8	9	1,8	6	1,2	4	0,8	30	6,0	1	0,2	9	1,8	498
2010	331	72,0	17	3,7	29	6,3	35	7,6	8	1,7	2	0,4	1	0,2	33	7,2	3	0,7	1	0,2	460
2011	302	69,3	14	3,2	32	7,3	40	9,2	14	3,2	2	0,5	1	0,2	22	5,0	5	1,1	4	0,9	436
Janv.- juin 2012	174	71,0	10	4,1	15	6,1	29	11,8	7	2,9	1	0,4	1	0,4	8	3,3	0	0,0	0	0,0	245
S/total	3 635	63,6	265	4,6	727	12,7	451	7,9	131	2,3	28	0,5	17	0,3	381	6,7	44	0,8	40	0,7	5 719

Tableau 15 Nombre et proportion des cas par catégorie principale d'exposition, sexe et année du prélèvement, programme de surveillance de l'infection par le VIH au Québec, avril 2002 à juin 2012 (suite)

	Catégorie principale d'exposition																				Total N
	HARSAH		HARSAH/ UDI		UDI		Pays endém.		Partenaire Hétérosex. à risque		Facteur de coagulat.		Receveur de transfusion		Hétérosex. SRI		Aucun risque identifié		Mère- enfant		
	n	%	n	%	n	%	n	%	n	%	n	%	n	%	n	%	n	%	n	%	
Femmes																					
2002	-	-	-	-	44	28,2	69	44,2	18	11,5	1	0,6	3	1,9	19	12,2	0	0,0	2	1,3	156
2003	-	-	-	-	65	29,8	97	44,5	24	11,0	0	0,0	1	0,5	26	11,9	3	1,4	2	0,9	218
2004	-	-	-	-	41	22,7	80	44,2	23	12,7	0	0,0	5	2,8	29	16,0	0	0,0	3	1,7	181
2005	-	-	-	-	38	22,6	70	41,7	25	14,9	0	0,0	1	0,6	26	15,5	0	0,0	8	4,8	168
2006	-	-	-	-	30	21,6	57	41,0	25	18,0	1	0,7	1	0,7	22	15,8	0	0,0	3	2,2	139
2007	-	-	-	-	30	22,2	62	45,9	17	12,6	0	0,0	1	0,7	25	18,5	0	0,0	0	0,0	135
2008	-	-	-	-	14	10,9	68	53,1	25	19,5	1	0,8	0	0,0	12	9,4	1	0,8	7	5,5	128
2009	-	-	-	-	20	16,9	58	49,2	17	14,4	0	0,0	2	1,7	17	14,4	0	0,0	4	3,4	118
2010	-	-	-	-	12	11,8	55	53,9	14	13,7	0	0,0	0	0,0	17	16,7	0	0,0	4	3,9	102
2011	-	-	-	-	8	8,6	50	53,8	14	15,1	0	0,0	0	0,0	13	14,0	0	0,0	8	8,6	93
Janv.- juin 2012	-	-	-	-	7	9,7	43	59,7	10	13,9	0	0,0	0	0,0	10	13,9	0	0,0	2	2,8	72
S/total	-	-	-	-	309	20,5	709	47,0	212	14,0	3	0,2	14	0,9	216	14,3	4	0,3	43	2,8	1 510

Tableau 15 Nombre et proportion des cas par catégorie principale d'exposition, sexe et année du prélèvement, programme de surveillance de l'infection par le VIH au Québec, avril 2002 à juin 2012 (suite)

	Catégorie principale d'exposition																				Total N
	HARSAH		HARSAH/ UDI		UDI		Pays endém.		Partenaire Hétérosex. à risque		Facteur de coagulat.		Receveur de transfusion		Hétérosex. SRI		Aucun risque identifié		Mère- enfant		
	n	%	n	%	n	%	n	%	n	%	n	%	n	%	n	%	n	%	n	%	
Les deux sexes																					
2002	270	40,2	26	3,9	164	24,4	109	16,2	30	4,5	4	0,6	5	0,7	52	7,7	6	0,9	5	0,7	671
2003	414	43,8	39	4,1	211	22,3	147	15,6	42	4,4	3	0,3	2	0,2	71	7,5	13	1,4	3	0,3	945
2004	364	45,4	38	4,7	133	16,6	130	16,2	37	4,6	1	0,1	5	0,6	77	9,6	9	1,1	7	0,9	801
2005	352	47,4	28	3,8	114	15,4	124	16,7	36	4,9	2	0,3	5	0,7	61	8,2	6	0,8	14	1,9	742
2006	359	49,7	33	4,6	113	15,6	105	14,5	33	4,6	4	0,6	3	0,4	68	9,4	0	0,0	5	0,7	723
2007	341	52,3	19	2,9	83	12,7	95	14,6	26	4,0	5	0,8	2	0,3	73	11,2	4	0,6	4	0,6	652
2008	368	54,8	23	3,4	63	9,4	111	16,5	46	6,9	1	0,1	0	0,0	45	6,7	1	0,1	13	1,9	671
2009	360	58,4	18	2,9	52	8,4	87	14,1	26	4,2	6	1,0	6	1,0	47	7,6	1	0,2	13	2,1	616
2010	331	58,9	17	3,0	41	7,3	90	16,0	22	3,9	2	0,4	1	0,2	50	8,9	3	0,5	5	0,9	562
2011	302	57,1	14	2,6	40	7,6	90	17,0	28	5,3	2	0,4	1	0,2	35	6,6	5	0,9	12	2,3	529
Janv.- juin 2012	174	54,9	10	3,2	22	6,9	72	22,7	17	5,4	1	0,3	1	0,3	18	5,7	0	0,0	2	0,6	317
Total	3 635	50,3	265	3,7	1036	14,3	1 160	16,0	343	4,7	31	0,4	31	0,4	597	8,3	48	0,7	83	1,1	7 229

Tableau 16 Nombre et proportion des NOUVEAUX DIAGNOSTICS par catégorie d'exposition, sexe et année du prélèvement, programme de surveillance de l'infection par le VIH au Québec, avril 2002 à juin 2012

	Catégorie principale d'exposition																				Total N
	HARSAH		HARSAH/ UDI		UDI		Pays endém.		Partenaire Hétérosex. à risque		Facteur de coagulat.		Receveur de transfusion		Hétérosex. SRI		Aucun risque identifié		Mère- enfant		
	n	%	n	%	n	%	n	%	n	%	n	%	n	%	n	%	n	%	n	%	
Hommes																					
2002	115	62,8	2	1,1	19	10,4	19	10,4	7	3,8	0	0,0	0	0,0	16	8,7	2	1,1	3	1,6	183
2003	223	62,8	18	5,1	48	13,5	24	6,8	12	3,4	0	0,0	0	0,0	25	7,0	5	1,4	0	0,0	355
2004	194	63,6	14	4,6	26	8,5	30	9,8	6	2,0	0	0,0	0	0,0	28	9,2	5	1,6	2	0,7	305
2005	234	69,4	9	2,7	27	8,0	27	8,0	8	2,4	0	0,0	0	0,0	23	6,8	5	1,5	4	1,2	337
2006	258	69,0	14	3,7	24	6,4	38	10,2	7	1,9	1	0,3	1	0,3	30	8,0	0	0,0	1	0,3	374
2007	206	73,6	8	2,9	15	5,4	17	6,1	4	1,4	0	0,0	0	0,0	28	10,0	2	0,7	0	0,0	280
2008	237	72,0	15	4,6	18	5,5	18	5,5	17	5,2	0	0,0	0	0,0	22	6,7	0	0,0	2	0,6	329
2009	199	77,7	4	1,6	15	5,9	13	5,1	5	2,0	0	0,0	1	0,4	19	7,4	0	0,0	0	0,0	256
2010	219	77,9	9	3,2	8	2,8	21	7,5	6	2,1	0	0,0	0	0,0	17	6,0	1	0,4	0	0,0	281
2011	199	70,8	6	2,1	15	5,3	23	8,2	12	4,3	0	0,0	1	0,4	18	6,4	4	1,4	3	1,1	281
Janv.- juin 2012	112	79,4	3	2,1	4	2,8	13	9,2	5	3,5	0	0,0	0	0,0	4	2,8	0	0,0	0	0,0	141
S/total	2 196	70,3	102	3,3	219	7,0	243	7,8	89	2,9	1	0,0	3	0,1	230	7,4	24	0,8	15	0,5	3 122

Tableau 16 Nombre et proportion des NOUVEAUX DIAGNOSTICS par catégorie d'exposition, sexe et année du prélèvement, programme de surveillance de l'infection par le VIH au Québec, avril 2002 à juin 2012 (suite)

	Catégorie principale d'exposition																				Total N
	HARSAH		HARSAH/ UDI		UDI		Pays endém.		Partenaire Hétérosex. à risque		Facteur de coagulat.		Receveur de transfusion		Hétérosex. SRI		Aucun risque identifié		Mère- enfant		
	n	%	n	%	n	%	n	%	n	%	n	%	n	%	n	%	n	%	n	%	
Femmes																					
2002	-	-	-	-	11	23,4	20	42,6	8	17,0	0	0,0	0	0,0	7	14,9	0	0,0	1	2,1	47
2003	-	-	-	-	22	25,0	46	52,3	10	11,4	0	0,0	0	0,0	8	9,1	0	0,0	2	2,3	88
2004	-	-	-	-	14	16,1	41	47,1	14	16,1	0	0,0	1	1,1	15	17,2	0	0,0	2	2,3	87
2005	-	-	-	-	13	15,7	36	43,4	15	18,1	0	0,0	0	0,0	16	19,3	0	0,0	3	3,6	83
2006	-	-	-	-	17	21,0	27	33,3	20	24,7	0	0,0	1	1,2	15	18,5	0	0,0	1	1,2	81
2007	-	-	-	-	13	23,2	25	44,6	7	12,5	0	0,0	0	0,0	11	19,6	0	0,0	0	0,0	56
2008	-	-	-	-	5	8,3	27	45,0	16	26,7	0	0,0	0	0,0	9	15,0	1	1,7	2	3,3	60
2009	-	-	-	-	5	9,8	25	49,0	13	25,5	0	0,0	0	0,0	8	15,7	0	0,0	0	0,0	51
2010	-	-	-	-	5	8,3	29	48,3	11	18,3	0	0,0	0	0,0	12	20,0	0	0,0	3	5,0	60
2011	-	-	-	-	5	12,5	17	42,5	10	25,0	0	0,0	0	0,0	6	15,0	0	0,0	2	5,0	40
Janv.- juin 2012	-	-	-	-	3	13,0	10	43,5	6	26,1	0	0,0	0	0,0	4	17,4	0	0,0	0	0,0	23
S/total	-	-	-	-	113	16,7	303	44,8	130	19,2	0	0,0	2	0,3	111	16,4	1	0,1	16	2,4	676

Tableau 16 Nombre et proportion des NOUVEAUX DIAGNOSTICS par catégorie d'exposition, sexe et année du prélèvement, programme de surveillance de l'infection par le VIH au Québec, avril 2002 à juin 2012 (suite)

	Catégorie principale d'exposition																				Total N
	HARSAH		HARSAH/ UDI		UDI		Pays endém.		Partenaire Hétérosex. à risque		Facteur de coagulat.		Receveur de transfusion		Hétérosex. SRI		Aucun risque identifié		Mère- enfant		
	n	%	n	%	n	%	n	%	n	%	n	%	n	%	n	%	n	%	n	%	
Les deux sexes																					
2002	115	50,0	2	0,9	30	13,0	39	17,0	15	6,5	0	0,0	0	0,0	23	10,0	2	0,9	4	1,7	230
2003	223	50,3	18	4,1	70	15,8	70	15,8	22	5,0	0	0,0	0	0,0	33	7,4	5	1,1	2	0,5	443
2004	194	49,5	14	3,6	40	10,2	71	18,1	20	5,1	0	0,0	1	0,3	43	11,0	5	1,3	4	1,0	392
2005	234	55,7	9	2,1	40	9,5	63	15,0	23	5,5	0	0,0	0	0,0	39	9,3	5	1,2	7	1,7	420
2006	258	56,7	14	3,1	41	9,0	65	14,3	27	5,9	1	0,2	2	0,4	45	9,9	0	0,0	2	0,4	455
2007	206	61,3	8	2,4	28	8,3	42	12,5	11	3,3	0	0,0	0	0,0	39	11,6	2	0,6	0	0,0	336
2008	237	60,9	15	3,9	23	5,9	45	11,6	33	8,5	0	0,0	0	0,0	31	8,0	1	0,3	4	1,0	389
2009	199	64,8	4	1,3	20	6,5	38	12,4	18	5,9	0	0,0	1	0,3	27	8,8	0	0,0	0	0,0	307
2010	219	64,2	9	2,6	13	3,8	50	14,7	17	5,0	0	0,0	0	0,0	29	8,5	1	0,3	3	0,9	341
2011	199	62,0	6	1,9	20	6,2	40	12,5	22	6,9	0	0,0	1	0,3	24	7,5	4	1,2	5	1,6	321
Janv.- juin 2012	112	68,3	3	1,8	7	4,3	23	14,0	11	6,7	0	0,0	0	0,0	8	4,9	0	0,0	0	0,0	164
Total	2 196	57,8	102	2,7	332	8,7	546	14,4	219	5,8	1	0,0	5	0,1	341	9,0	25	0,7	31	0,8	3 798

Tableau 17 Distribution des catégories d'exposition parmi les CAS enregistrés par origine ethnoculturelle, programme de surveillance de l'infection par le VIH au Québec, avril 2002 à juin 2012

Origine ethno-culturelle	Catégorie principale d'exposition																				Total ^a
	HARSAH		HARSAH/UDI		UDI		Pays endém.		Partenaire Hétérosex. à risque		Facteur de coagulat.		Receveur de transfusion		Hétérosex. SRC		Aucun risque identifié		Mère-enfant		
	n	%	n	%	n	%	n	%	n	%	n	%	n	%	n	%	n	%	n	%	
Canadienne	2 985	60,2	241	4,9	957	19,3	0	0,0	270	5,4	28	0,6	18	0,4	413	8,3	36	0,7	10	0,2	4 958
Autochtones du Canada	16	27,1	0	0,0	17	28,8	0	0,0	9	15,3	2	3,4	0	0,0	14	23,7	0	0,0	1	1,7	59
Américaine	28	84,8	3	9,1	1	3,0	0	0,0	0	0,0	0	0,0	0	0,0	1	3,0	0	0,0	0	0,0	33
Européenne	167	66,5	3	1,2	13	5,2	0	0,0	19	7,6	1	0,4	2	0,8	43	17,1	0	0,0	3	1,2	251
Océanienne	0	0,0	0	0,0	0	0,0	0	0,0	0	0,0	0	0,0	0	0,0	0	0,0	0	0,0	0	0,0	0
Caraïbes	53	8,4	6	1,0	10	1,6	528	84,1	2	0,3	0	0,0	1	0,2	7	1,1	0	0,0	21	3,3	628
Amérique lat./centre/sud	193	69,4	6	2,2	2	0,7	4	1,4	15	5,4	0	0,0	2	0,7	52	18,7	4	1,4	0	0,0	278
Asiatique	54	47,8	0	0,0	5	4,4	3	2,7	11	9,7	0	0,0	3	2,7	32	28,3	1	0,9	4	3,5	113
Africaine du Nord/Moyen Orient	60	64,5	2	2,2	2	2,2	0	0,0	7	7,5	0	0,0	2	2,2	16	17,2	2	2,2	2	2,2	93
Africaine subsaharienne	23	3,3	1	0,1	4	0,6	619	89,6	0	0,0	0	0,0	3	0,4	0	0,0	0	0,0	41	5,9	691
Autre	0	0,0	0	0,0	0	0,0	2	100,0	0	0,0	0	0,0	0	0,0	0	0,0	0	0,0	0	0,0	2
Imprécise ou complexe	3	37,5	0	0,0	1	12,5	0	0,0	1	12,5	0	0,0	0	0,0	2	25,0	0	0,0	1	12,5	8
Total	3 582	50,4	262	3,7	1 012	14,2	1 156	16,2	334	4,7	31	0,4	31	0,4	580	8,2	43	0,6	83	1,2	7 114

^a Exclut les cas transsexuels et les cas d'origine ethnoculturelle non connue.

ENSEMBLE DES CAS

Tableau 18 Distribution des origines ethnoculturelles parmi les CAS enregistrés par catégorie d'exposition, programme de surveillance de l'infection par le VIH au Québec, avril 2002 à juin 2012

Catégorie d'exposition	Origine ethnoculturelle																								
	Cana-dienne		Autoch-tones du Canada		Améri-caine		Euro-péenne		Océa-nienne		Caraïbes		Amérique latine/centre/sud		Asiatique		Africaine du Nord/Moyen Orient		Africaine sub-saharienne		Autre		Imprécise ou complexe		Total
	n	%	n	%	n	%	n	%	n	%	n	%	n	%	n	%	n	%	n	%	N	%	n	%	N
HARSAH	2 985	83,3	16	0,4	28	0,8	167	4,7	0	0,0	53	1,5	193	5,4	54	1,5	60	1,7	23	0,6	0	0,0	3	0,1	3 582
HARSAH/UDI	241	92,0	0	0,0	3	1,1	3	1,1	0	0,0	6	2,3	6	2,3	0	0,0	2	0,8	1	0,4	0	0,0	0	0,0	262
UDI	957	94,6	17	1,7	1	0,1	13	1,3	0	0,0	10	1,0	2	0,2	5	0,5	2	0,2	4	0,4	0	0,0	1	0,1	1 012
Pays endémique	0	0,0	0	0,0	0	0,0	0	0,0	0	0,0	528	45,7	4	0,3	3	0,3	0	0,0	619	53,5	2	0,2	0	0,0	1 156
Partenaire hétérosexuel à risque	270	80,8	9	2,7	0	0,0	19	5,7	0	0,0	2	0,6	15	4,5	11	3,3	7	2,1	0	0,0	0	0,0	1	0,3	334
Facteur de coagulation	28	90,3	2	6,5	0	0,0	1	3,2	0	0,0	0	0,0	0	0,0	0	0,0	0	0,0	0	0,0	0	0,0	0	0,0	31
Receveur de transfusion	18	58,1	0	0,0	0	0,0	2	6,5	0	0,0	1	3,2	2	6,5	3	9,7	2	6,5	3	9,7	0	0,0	0	0,0	31
Hétérosexuel SRC	413	71,2	14	2,4	1	0,2	43	7,4	0	0,0	7	1,2	52	9,0	32	5,5	16	2,8	0	0,0	0	0,0	2	0,3	580
Aucun risque identifié	36	83,7	0	0,0	0	0,0	0	0,0	0	0,0	0	0,0	4	9,3	1	2,3	2	4,7	0	0,0	0	0,0	0	0,0	43
Mère-enfant	10	12,0	1	1,2	0	0,0	3	3,6	0	0,0	21	25,3	0	0,0	4	4,8	2	2,4	41	49,4	0	0,0	1	1,2	83
Total^a	4 958	69,7	59	0,8	33	0,5	251	3,5	0	0,0	628	8,8	278	3,9	113	1,6	93	1,3	691	9,7	2	0,0	8	0,1	7 114

^a Exclut les cas transsexuels et les cas d'origine ethnoculturelle non connue.

ENSEMBLE DES CAS

Tableau 19 Nombre de NOUVEAUX DIAGNOSTICS de TRANSMISSION VERTICALE par année du prélèvement, origine ethnoculturelle et pays de naissance, programme de surveillance de l'infection par le VIH au Québec, avril 2002 à juin 2012

	Nés au Canada					Nés hors Canada					Total
	Canadienne	Autochtones du Canada	Originaire d'un pays endémique	Autres	S/total	Canadienne	Autochtones du Canada	Originaire d'un pays endémique	Autres	S/total	
2002	0	0	1	0	1	0	0	2	1	3	4
2003	0	0	2	0	2	0	0	0	0	0	2
2004	0	1	1	0	2	0	0	2	0	2	4
2005	0	0	3	0	3	0	0	4	0	4	7
2006	0	0	1	0	1	0	0	1	0	1	2
2007	0	0	0	0	0	0	0	0	0	0	0
2008	0	0	0	1	1	0	0	3	0	3	4
2009	0	0	0	0	0	0	0	0	0	0	0
2010	1	0	0	0	1	0	0	2	0	2	3
2011	0	0	2	0	2	0	0	3	0	3	5
Janv.- juin 2012	0	0	0	0	0	0	0	0	0	0	0
Total	1	1	10	1	13	0	0	17	1	18	31

NOUVEAUX DIAGNOSTICS TRANSMISSION VERTICALE

Tableau 20 Nombre des ANCIENS DIAGNOSTICS de TRANSMISSION VERTICALE par année du prélèvement, origine ethnoculturelle et pays de naissance, programme de surveillance de l'infection par le VIH au Québec, avril 2002 à juin 2012

	Nés au Canada					Nés hors Canada					Total
	Canadienne	Autochtones du Canada	Originaire d'un pays endémique	Autres	S/total	Canadienne	Autochtones du Canada	Originaire d'un pays endémique	Autres	S/total	
2002	0	0	0	0	0	0	0	0	0	0	0
2003	0	0	0	0	0	0	0	0	1	1	1
2004	1	0	1	0	2	0	0	0	0	0	2
2005	2	0	2	0	4	0	0	3	0	3	7
2006	1	0	0	0	1	0	0	2	0	2	3
2007	1	0	1	0	2	0	0	1	0	1	3
2008	0	0	2	0	2	0	0	7	0	7	9
2009	1	0	3	0	4	0	0	6	3	9	13
2010	1	0	1	0	2	0	0	0	0	0	2
2011	1	0	3	0	4	0	0	0	3	3	7
Janv.-juin 2012	1	0	0	0	1	0	0	1	0	1	2
Total	9	0	13	0	22	0	0	20	7	27	49

ANCIENS DIAGNOSTICS DE TRANSMISSION VERTICALE

Tableau 21 Proportion qui avait eu des RELATIONS SEXUELLES EN ÉCHANGE D'ARGENT parmi les cas UDI et parmi les cas non UDI avec données disponibles pour cette variable (dénominateur), par sexe et année du prélèvement, programme de surveillance de l'infection par le VIH au Québec, avril 2002 à juin 2012

	Hommes		Hommes UDI		Femmes		Femmes UDI		Ensemble	
	Dénominateur	%	Dénominateur	%	Dénominateur	%	Dénominateur	%	Dénominateur	%
2002	364	2,5	50	2,0	132	15,2	32	56,3	496	5,9
2003	516	3,1	69	5,8	141	15,6	36	52,8	657	5,8
2004	512	3,1	51	2,0	146	11,6	26	53,9	658	5,0
2005	520	1,7	53	0,0	149	14,1	33	51,5	669	4,5
2006	526	1,5	65	0,0	120	12,5	24	54,2	646	3,6
2007	368	2,5	25	0,0	101	13,9	22	54,6	469	4,9
2008	471	3,8	34	5,9	120	4,2	11	45,5	591	3,9
2009	462	2,6	27	0,0	109	6,4	15	40,0	571	3,3
2010	425	0,9	23	0,0	95	6,3	9	44,4	520	1,9
2011	410	1,7	25	0,0	79	3,8	4	25,0	489	2,0
Janv.- juin 2012	222	3,6	11	0,0	66	6,1	7	42,9	288	4,2
TOTAL	4 796	2,4	433	1,9	1 258	10,7	219	51,1	6 054	4,1

Tableau 22 Proportion qui avait eu des RELATIONS SEXUELLES EN ÉCHANGE D'ARGENT parmi les NOUVEAUX DIAGNOSTICS avec données disponibles pour cette variable (dénominateur), par catégorie d'exposition et année du prélèvement, programme de surveillance de l'infection par le VIH au Québec, avril 2002 à juin 2012

	HARSAH		HARSAH/UDI		UDI		Pays endémiques.		Hétérosexuels ^a	
	Dénominateur	%	Dénominateur	%	Dénominateur	%	Dénominateur	%	Dénominateur	%
2002	230	0,4	15	33,3	82	23,2	89	0,0	66	3,0
2003	324	0,0	29	41,4	105	21,9	102	0,0	84	3,6
2004	326	1,8	32	28,1	77	19,5	106	0,9	98	2,0
2005	337	0,9	23	26,1	86	19,8	111	0,0	83	4,8
2006	341	0,6	25	24,0	89	14,6	89	0,0	90	2,2
2007	257	1,2	16	31,3	47	25,5	63	0,0	72	4,2
2008	324	2,8	21	28,6	45	15,6	104	0,0	82	1,2
2009	338	3,0	17	11,8	42	14,3	83	0,0	64	1,6
2010	313	1,0	14	7,1	32	12,5	86	1,2	64	1,6
2011	292	2,1	14	7,1	29	3,5	78	0,0	56	3,6
Janv.- juin 2012	165	4,2	7	0,0	18	16,7	65	0,0	30	6,7
Total	3 247	1,5	213	24,9	652	18,4	976	0,2	789	2,9

^a La catégorie « hétérosexuels » regroupe les cas infectés par les partenaires hétérosexuels et les cas hétérosexuels sans risque identifié.

www.inspq.qc.ca

Québec 

- Institut national de santé publique
- Ministère de la Santé et des Services sociaux