



# Surveillance de la mortalité par suicide au Québec : ampleur et évolution du problème de 1981 à 2006

Auteurs

**Danielle St-Laurent et Mathieu Gagné**

Direction recherche, formation et développement



information



formation



recherche



coopération  
internationale

## FAITS SAILLANTS DE L'ÉVOLUTION DU SUICIDE AU QUÉBEC – JANVIER 2008

Pour l'année 2006, 1136 personnes sont décédées par suicide au Québec, dont 883 hommes et 253 femmes. Cela représente des taux ajustés par 100 000 habitants de 23,4 chez les hommes, de 6,4 chez les femmes et un taux pour l'ensemble de la population de 14,8. Ce taux est le plus bas enregistré au Québec au cours des 25 dernières années.

Cette baisse de la mortalité par suicide est observée depuis le début des années 2000 et s'explique principalement par la baisse du suicide chez les hommes même si l'on observe aussi une légère diminution chez les femmes. Le taux catastrophique de 35,9 % observé chez les hommes en 1999 a chuté de 35 %.

Cette diminution des taux de mortalité par suicide s'observe d'une manière plus marquée chez les adolescents et les jeunes adultes. En effet, chez les adolescents de 15-19 ans, les nombres et les taux se sont abaissés de plus des deux tiers entre 1999 et 2006. Cette baisse touche surtout les jeunes garçons. Chez les jeunes adultes de 20 à 34 ans, la diminution est également spectaculaire puisque les taux ont chuté de près de 50 %. Dans le groupe des 35-49 ans, même si la baisse est moins impressionnante que dans les groupes des adolescents et des jeunes adultes, elle est environ du tiers.

Avec ces nouvelles données, le suicide devient ainsi la seconde cause de mortalité chez les 15-19 ans mais demeure encore, et de loin, la première cause de mortalité chez les 20-34 ans.

Le seul groupe pour lequel aucune baisse de la mortalité par suicide n'est observée, à la fois en nombre et en taux, est celui des 50 à 64 ans. C'est d'ailleurs le seul groupe pour lequel l'importance relative du suicide parmi l'ensemble des décès augmente, tant chez les hommes que chez les femmes.

Cette baisse de la mortalité par suicide s'observe par ailleurs dans les trois grands types de régions, soit le Grand Montréal (Montréal, Laval, Montérégie), les régions centrales (Québec, Outaouais et l'Estrie) et les régions périphériques (les autres régions). Cependant les taux de suicide les plus élevés sont observés dans les régions périphériques, soit les régions à plus faible densité de population, alors que les taux les plus bas sont observés dans la grande région de Montréal.

Malgré ces très bonnes nouvelles, le Québec en comparaison avec certaines autres provinces

canadiennes, affichent les taux les plus élevés de suicide tant chez les hommes que chez les femmes. Cependant, les écarts observés tendent à s'amoinrir depuis 2000.

Comparativement aux pays de l'OCDE, le Québec se situe malheureusement encore parmi les populations qui présentent les taux de mortalité par suicide les plus élevés.

La baisse spectaculaire des suicides dans les groupes les plus jeunes ne doit pas occulter le fait que c'est dans la population active que les suicides sont encore les plus nombreux. En effet, les deux tiers des suicides surviennent chez des personnes âgées de moins de 50 ans, malgré la diminution de l'importance relative du suicide parmi les décès chez les adolescents et les jeunes adultes.

**TABLEAU 1**Nombre et taux ajusté<sup>1</sup> de mortalité par suicide, selon le sexe, ensemble du Québec, de 1981 à 2006

Années	Hommes		Femmes		Sexes réunis	
	Nombre	Taux	Nombre	Taux	Nombre	Taux
1981	795	26,0	252	8,5	1047	17,0
1982	862	27,4	284	9,5	1146	18,2
1983	903	28,3	279	9,1	1182	18,4
1984	834	26,2	247	8,2	1081	16,9
1985	871	27,7	241	7,6	1112	17,2
1986	885	27,3	262	8,3	1147	17,4
1987	910	27,8	255	7,7	1165	17,5
1988	858	25,8	235	7,1	1093	16,1
1989	818	24,2	220	6,6	1038	15,2
1990	902	26,3	202	5,9	1104	15,8
1991	898	26,0	207	5,9	1105	15,7
1992	984	28,4	272	7,8	1256	17,9
1993	1049	30,2	264	7,6	1313	18,7
1994	1027	29,7	264	7,5	1291	18,3
1995	1144	32,4	298	8,4	1442	20,2
1996	1136	32,1	327	9,2	1463	20,4
1997	1095	31,1	287	7,9	1382	19,2
1998	1072	30,2	315	8,6	1387	19,2
1999	1284	35,9	336	9,1	1620	22,2
2000	1059	29,3	266	7,2	1325	18,1
2001	1055	28,8	279	7,5	1334	18,0
2002	1052	28,7	290	7,8	1342	18,0
2003	980	26,5	279	7,4	1259	16,8
2004	875	23,4	302	7,9	1177	15,6
2005 <sup>2</sup>	979	26,1	281	7,3	1260	16,6
2006 <sup>3</sup>	883	23,4	253	6,4	1136	14,8

1. Taux ajustés selon la structure par âge de la population du Québec en 2001.

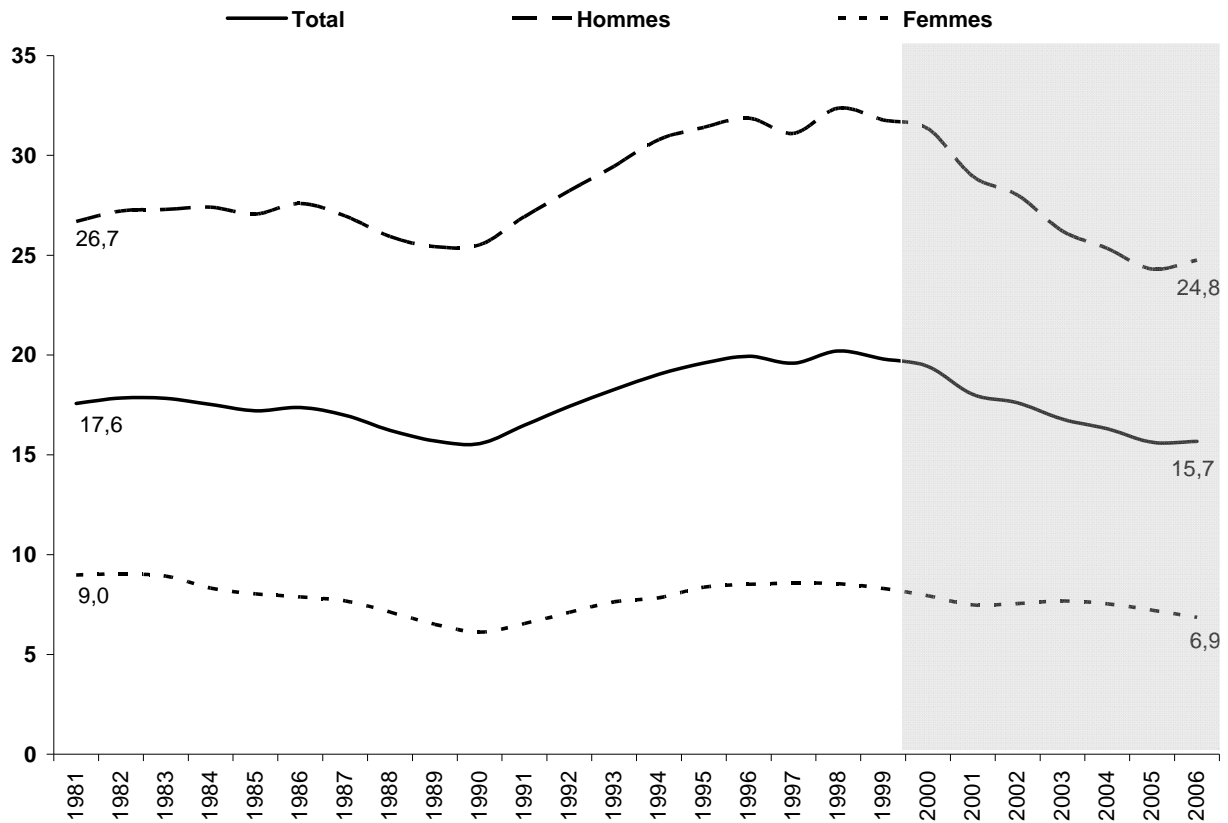
2. Données provisoires provenant des fichiers de décès du MSSS.

3. Données provisoires provenant des fichiers du Coroner.

Sources : MSSS, Fichier des décès 1998-2005, Fichier du coroner 2006, MSSS, Perspectives démographiques basées sur le recensement de 2001.

**FIGURE 1**

Taux ajusté<sup>1</sup> de mortalité par suicide selon le sexe, ensemble du Québec, 1981-1983 à 2004-2006<sup>2</sup>



1. Taux ajustés selon la structure par âge, sexes réunis, de la population du Québec en 2001.

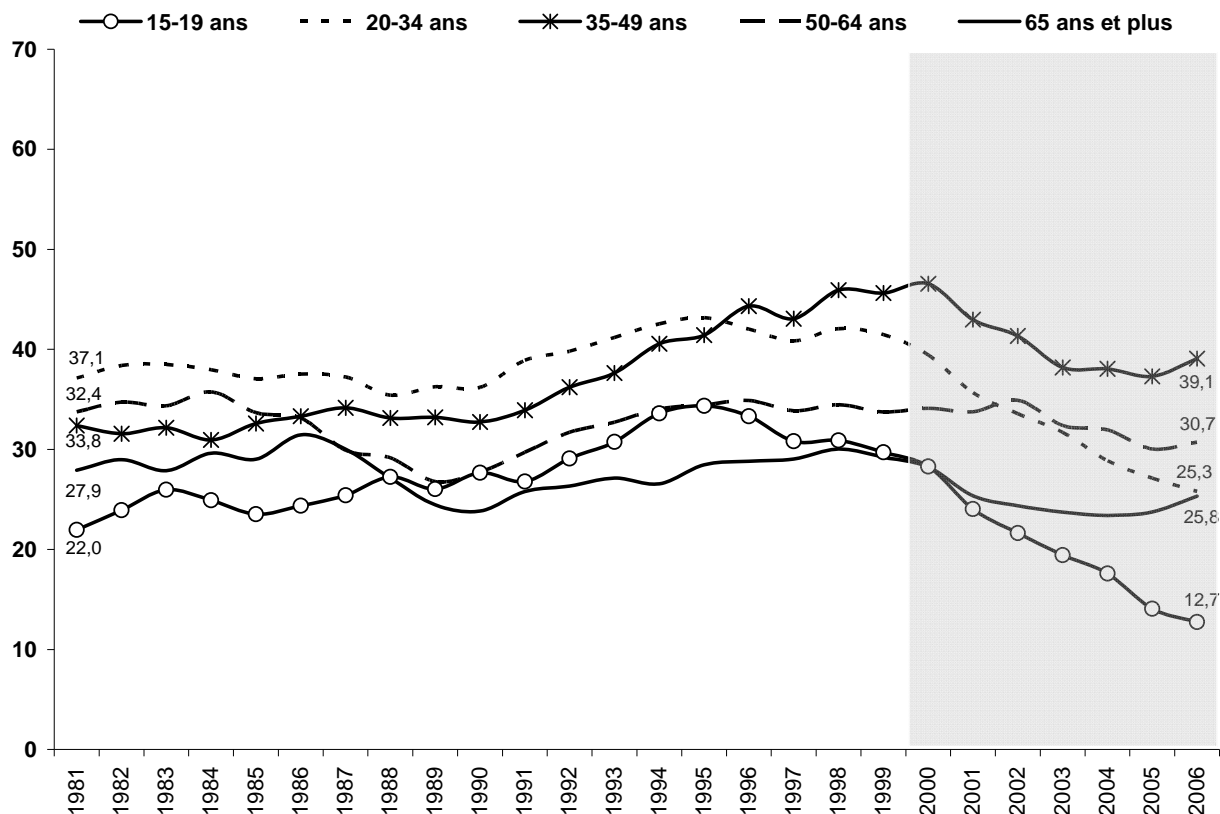
2. Moyennes mobiles calculées sur des périodes de trois ans.

Sources : MSSS, Fichier des décès de 1981 à 2005 et Fichier du Coroner de 2006.

MSSS, Perspectives démographiques basées sur le recensement de 2001.

**FIGURE 2**

Taux de mortalité par suicide selon les groupes d'âge, hommes, ensemble du Québec, 1981-1983 à 2004-2006<sup>1</sup>



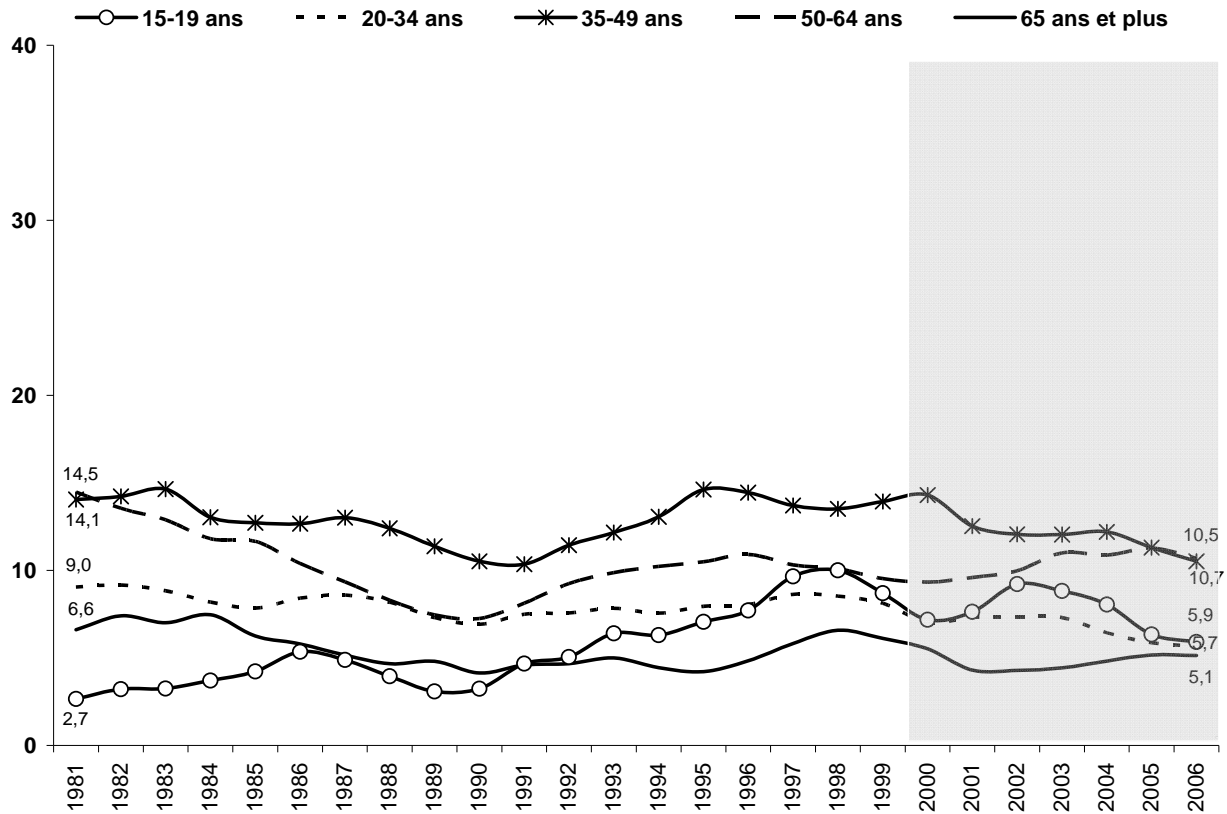
1. Moyennes mobiles calculées sur des périodes de trois ans.

Sources : MSSS, Fichier des décès de 1981 à 2005 et Fichier du Coroner de 2006.

MSSS, Perspectives démographiques basées sur le recensement de 2001.

**FIGURE 3**

Taux de mortalité par suicide selon les groupes d'âge, femmes, ensemble du Québec, 1981-1983 à 2004-2006<sup>1</sup>



1. Moyennes mobiles calculées sur des périodes de trois ans.

Sources : MSSS, Fichier des décès de 1981 à 2005 et

Fichier du Coroner de 2006.

MSSS, Perspectives démographiques basées sur le recensement de 2001.

**TABLEAU 2**

Nombre et taux de mortalité par suicide, selon l'âge et le sexe, ensemble du Québec, de 1999 à 2006  
 Nombre et taux par 100 000 personnes

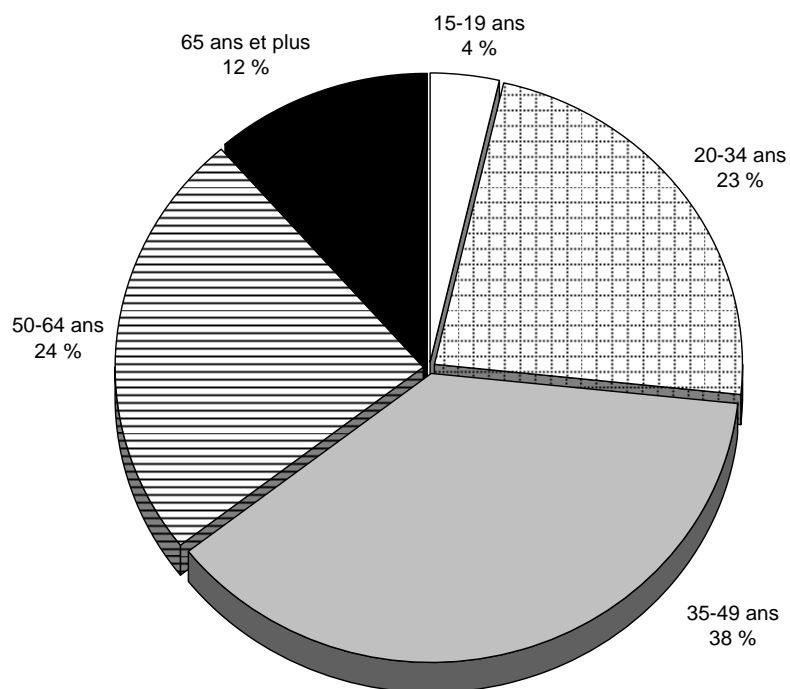
Groupe d'âge	Période																
	1999		2000		2001		2002		2003		2004		2005		2006		
	Nombre	Taux	Nombre	Taux	Nombre	Taux	Nombre	Taux	Nombre	Taux	Nombre	Taux	Nombre	Taux	Nombre	Taux	
<b>Sexes réunis</b>																	
0-14	8	0,6	10	0,8	8	0,6	8	0,6	7	0,5	6	0,5	8	0,6	12	1,0	
15-19	104	21,3	80	16,8	75	16,0	71	15,4	70	15,3	55	12,1	53	11,4	35	7,4	
20-34	422	28,0	322	21,6	317	21,2	340	22,7	276	18,4	275	18,3	257	17,1	224	14,9	
35-49	645	34,8	532	28,5	524	28,1	500	26,8	471	25,4	429	23,4	489	26,9	412	23,0	
50-64	269	22,1	249	19,8	293	22,5	296	22,0	307	22,1	293	20,4	314	21,2	304	19,9	
65 et +	172	18,6	132	14,0	117	12,1	127	12,9	128	12,8	119	11,7	139	13,3	149	13,9	
Total <sup>1</sup>	1620	22,2	1325	18,1	1334	18,0	1342	18,0	1259	16,8	1177	15,6	1260	16,6	1136	14,8	
<b>Hommes</b>																	
0-14	6	0,9	8	1,2	4	0,6	4	0,6	4	0,6	5	0,8	3	0,5	8	1,3	
15-19	85	33,9	68	27,7	56	23,3	50	21,1	48	20,5	39	16,7	37	15,6	24	9,9	
20-34	365	47,4	272	35,6	270	35,3	277	36,1	225	29,3	229	29,7	213	27,6	185	24,0	
35-49	489	52,7	410	43,9	404	43,1	393	42,0	363	38,9	312	33,7	381	41,6	332	36,6	
50-64	206	34,5	195	31,6	231	36,2	221	33,5	239	35,0	202	28,7	234	32,1	220	29,3	
65 et +	133	35,0	106	27,2	90	22,6	107	26,3	101	24,3	88	20,6	111	25,4	114	25,3	
Total <sup>1</sup>	1284	35,9	1059	29,3	1055	28,8	1052	28,7	980	26,5	875	23,4	979	26,1	883	23,4	
<b>Femmes</b>																	
0-14	2	0,3	2	0,3	4	0,6	4	0,6	3	0,5	1	0,2	5	0,8	4	0,7	
15-19	19	8,0	12	5,2	19	8,4	21	9,4	22	9,9	16	7,2	16	7,1	11	4,8	
20-34	57	7,7	50	6,9	47	6,5	63	8,6	51	7,0	46	6,3	44	6,0	39	5,3	
35-49	156	16,9	122	13,1	120	12,9	107	11,6	108	11,7	117	12,9	108	12,0	80	9,0	
50-64	63	10,2	54	8,4	62	9,4	75	11,0	68	9,6	91	12,4	80	10,6	84	10,8	
65 et +	39	7,1	26	4,7	27	4,8	20	3,5	27	4,6	31	5,2	28	4,6	35	5,7	
Total <sup>1</sup>	336	9,1	266	7,2	279	7,5	290	7,8	279	7,4	302	7,9	281	7,3	253	6,4	

1. Taux ajustés selon la structure par âge de la population du Québec en 2001.

Sources : MSSS, Fichier des décès 1999-2005, Fichier du coroner 2006, MSSS, Perspectives démographiques basées sur le recensement de 2001.

**FIGURE 4**

Répartition des décès par suicide selon les groupes d'âge, hommes de 15 ans et plus, Québec, 2004-2006

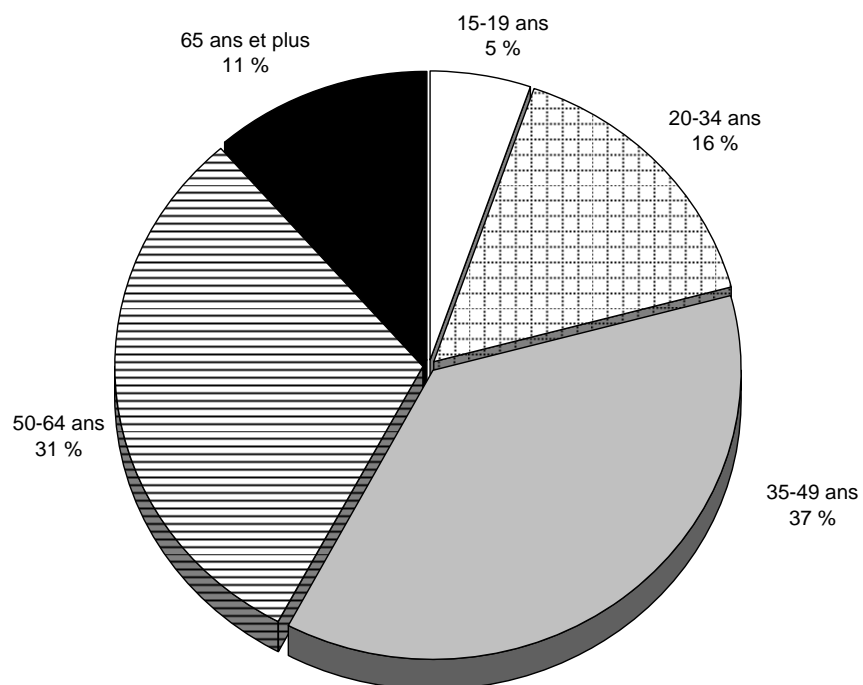


Sources : MSSS, Fichier des décès de 2004-2005, Fichier du Coroner 2006.  
Calculs effectués à l'INSPQ, janvier 2008.



**FIGURE 5**

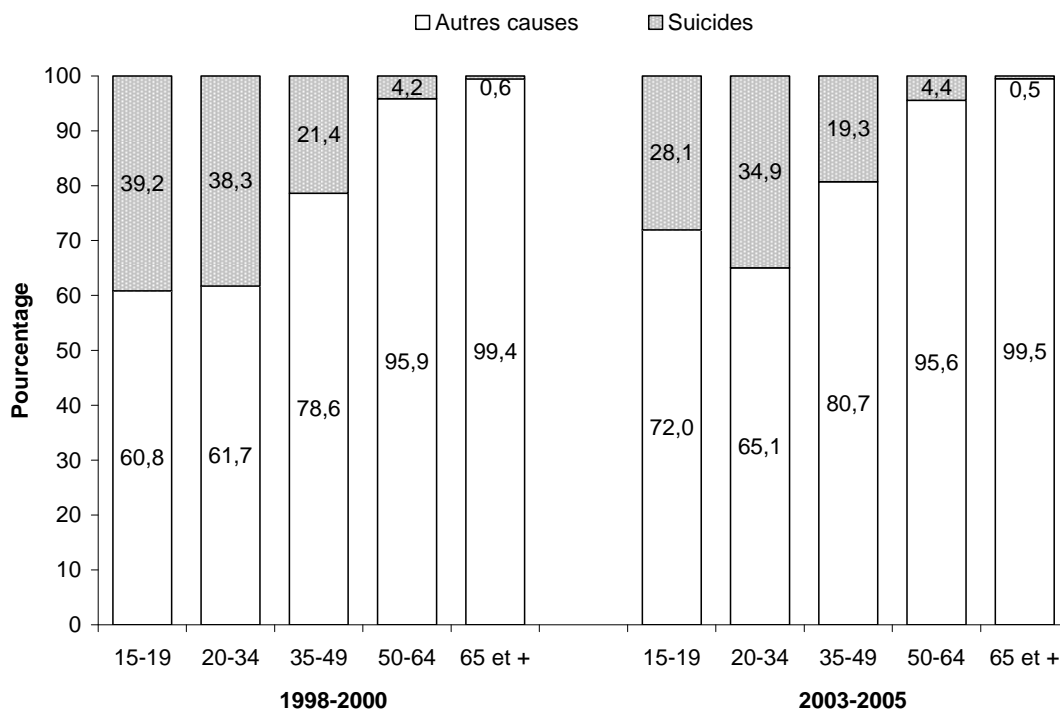
Répartition des décès par suicide selon les groupes d'âge, femmes de 15 ans et plus, Québec, 2004-2006



Sources : MSSS, Fichier des décès de 2004-2005, Fichier du Coroner 2006.  
Calculs effectués à l'INSPQ, janvier 2008.

**FIGURE 6**

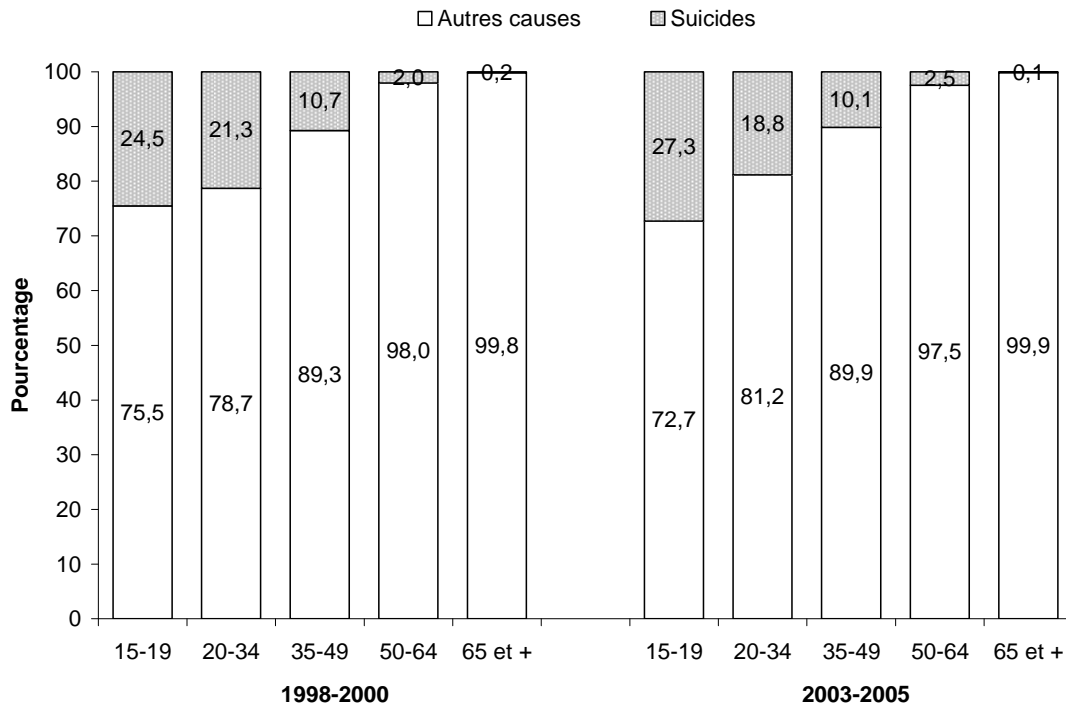
Proportion des décès par suicide dans l'ensemble des décès chez les hommes selon les groupes d'âge, Québec, 1998-2000 et 2003-2005



Sources : MSSS, Fichier des décès de 1998 à 2005.  
Calculs effectués à l'INSPQ, janvier 2008.

**FIGURE 7**

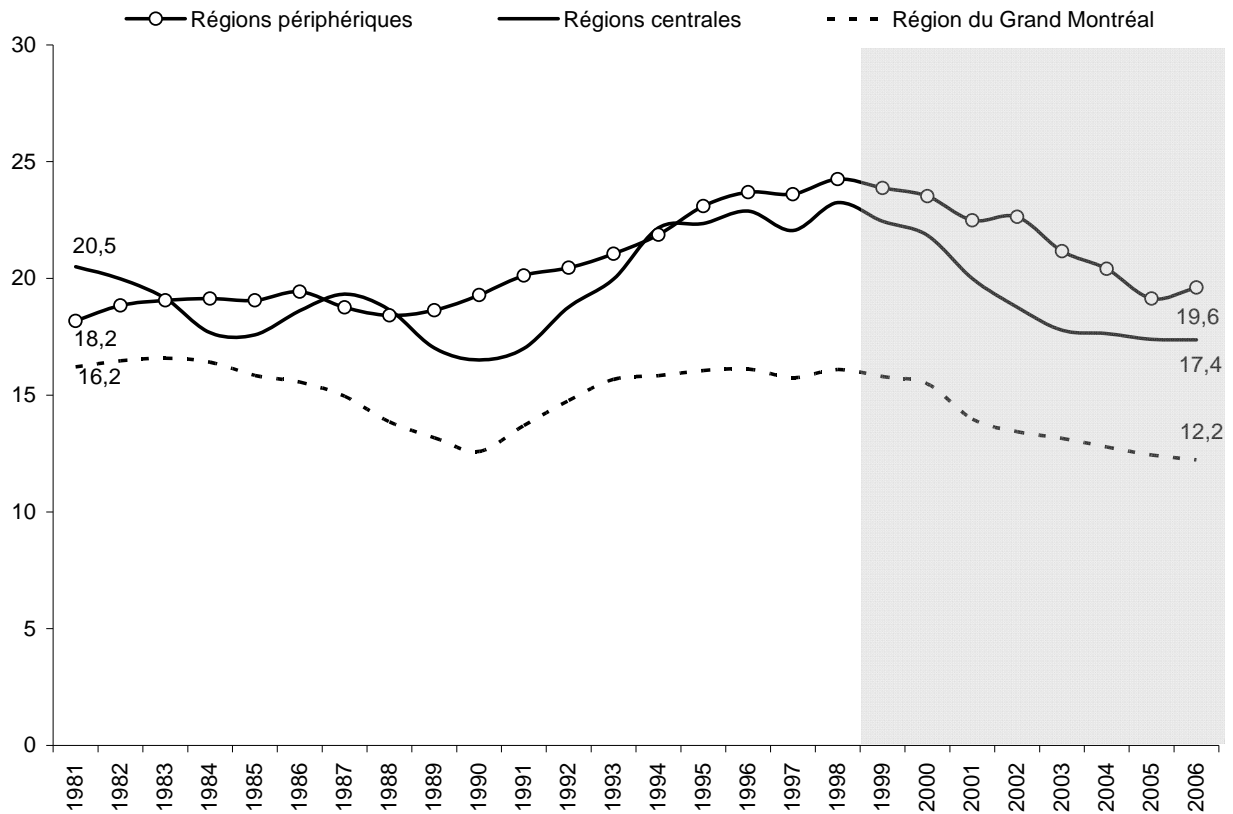
Proportion des décès par suicide dans l'ensemble des décès chez les femmes selon les groupes d'âge, Québec, 1998-2000 et 2003-2005



Sources : MSSS, Fichier des décès de 1998 à 2005.  
Calculs effectués à l'INSPQ, janvier 2008.

**FIGURE 8**

Taux ajusté<sup>1</sup> de mortalité par suicide selon le type de région, sexes réunis, Québec, 1981-1983 à 2004-2006<sup>2</sup>



1. Taux ajustés selon la structure par âge, sexes réunis, de la population du Québec en 2001.

2. Moyennes mobiles calculées sur des périodes de trois ans.

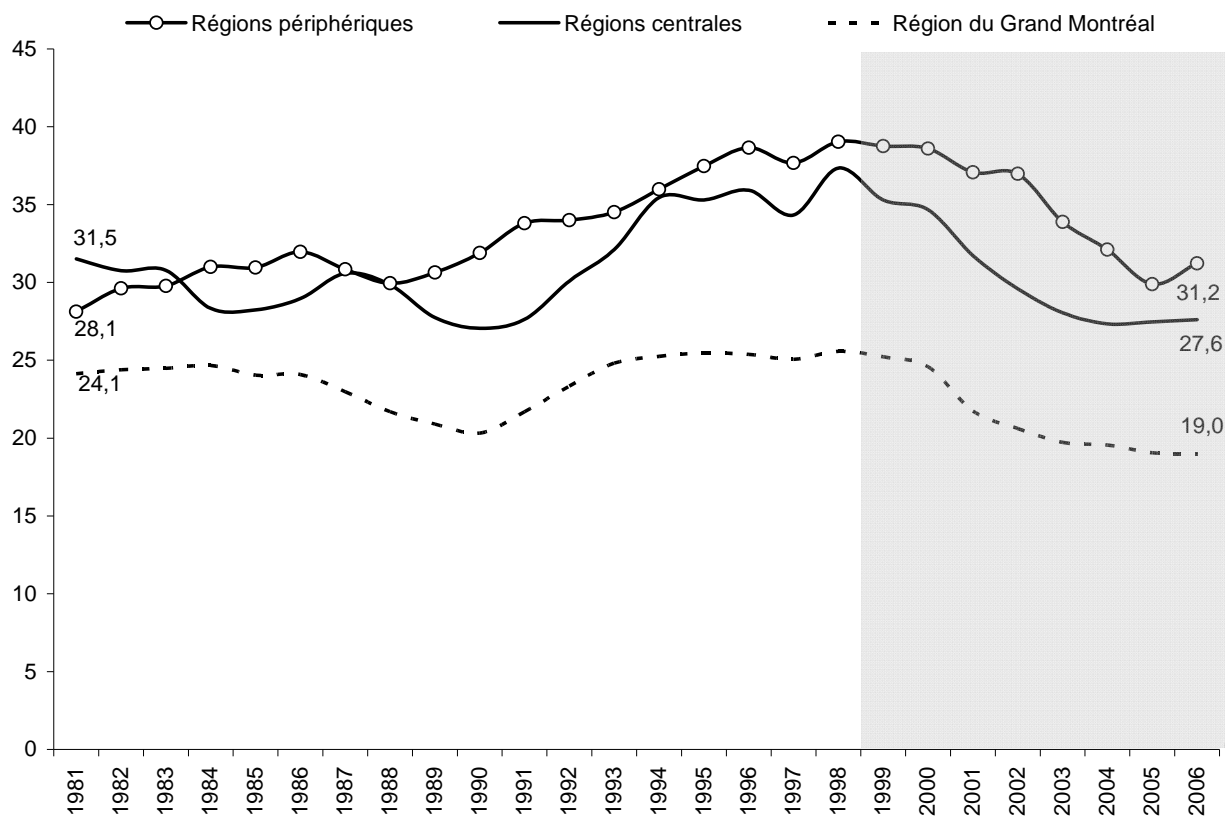
Sources : MSSS, Fichier des décès de 2005 et

Fichier du Coroner de 2006.

MSSS, Perspectives démographiques basées sur le recensement de 2001.

**FIGURE 9**

Taux ajusté<sup>1</sup> de mortalité par suicide selon le type de région, hommes, Québec, 1981-1983 à 2004-2006<sup>2</sup>



1. Taux ajustés selon la structure par âge, sexes réunis, de la population du Québec en 2001.

2. Moyennes mobiles calculées sur des périodes de trois ans.

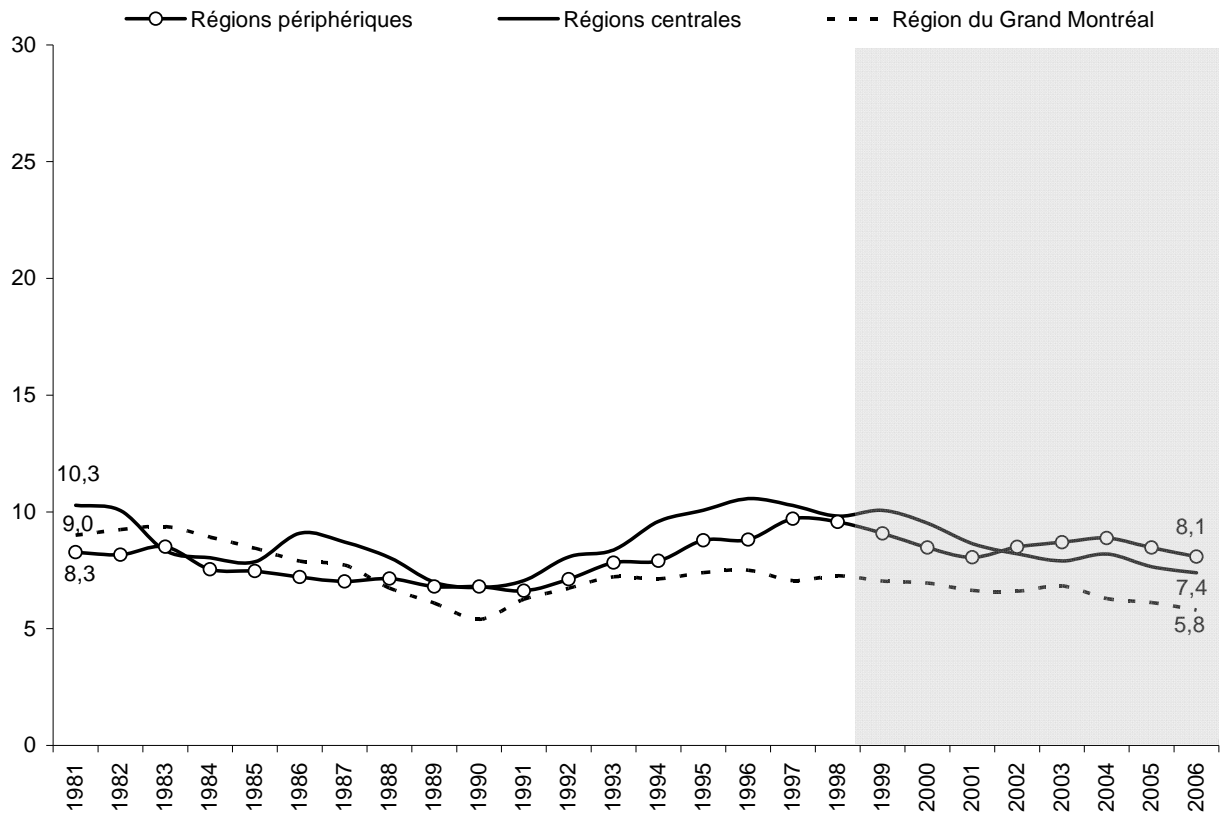
Sources : MSSS, Fichier des décès de 2005 et

Fichier du Coroner de 2006.

MSSS, Perspectives démographiques basées sur le recensement de 2001.

**FIGURE 10**

Taux ajusté<sup>1</sup> de mortalité par suicide selon le type de région, femmes, Québec, 1981-1983 à 2004-2006<sup>2</sup>



1. Taux ajustés selon la structure par âge, sexes réunis, de la population du Québec en 2001.

2. Moyennes mobiles calculées sur des périodes de trois ans.

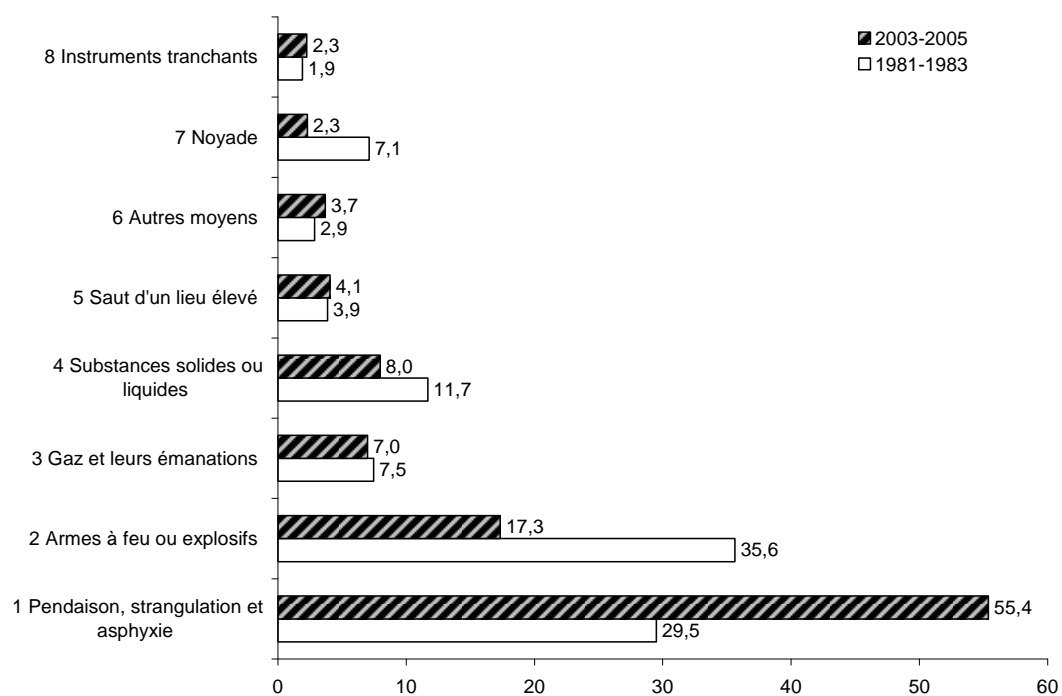
Sources : MSSS, Fichier des décès de 2005 et

Fichier du Coroner de 2006.

MSSS, Perspectives démographiques basées sur le recensement de 2001.

**FIGURE 11**

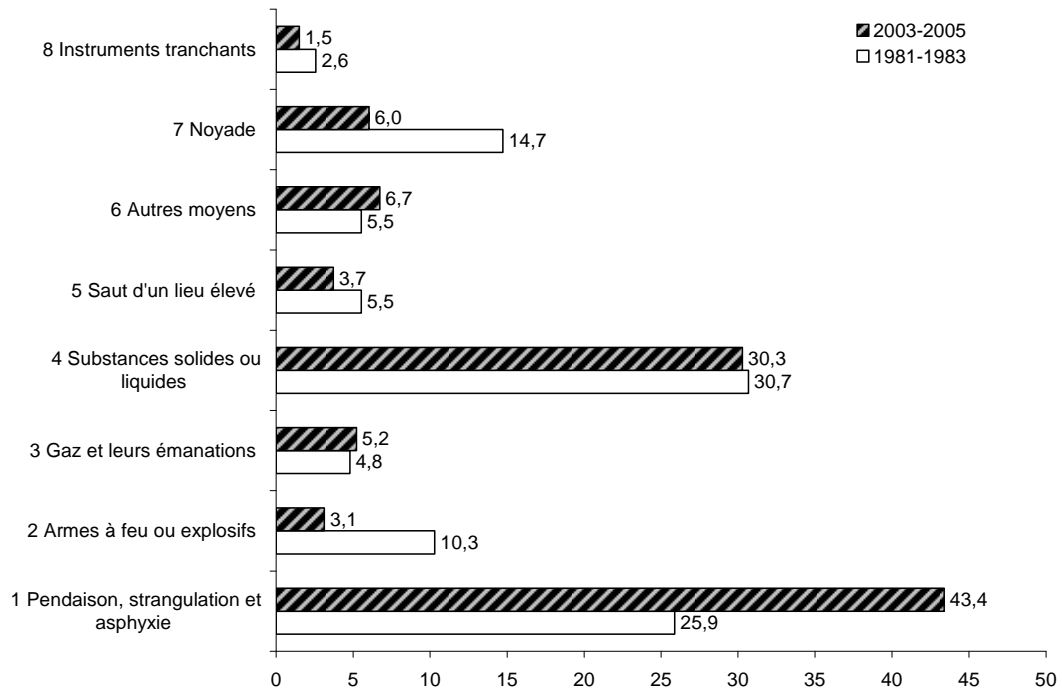
Répartition des moyens utilisés pour se suicider, hommes, ensemble du Québec, 1981-1983 et 2003-2005



Sources : MSSS, Fichier des décès de 1981-1983 et 2003-2005.  
Calculs effectués à l'INSPQ, janvier 2008.

**FIGURE 12**

Répartition des moyens utilisés pour se suicider, femmes, ensemble du Québec, 1981-1983 et 2003-2005

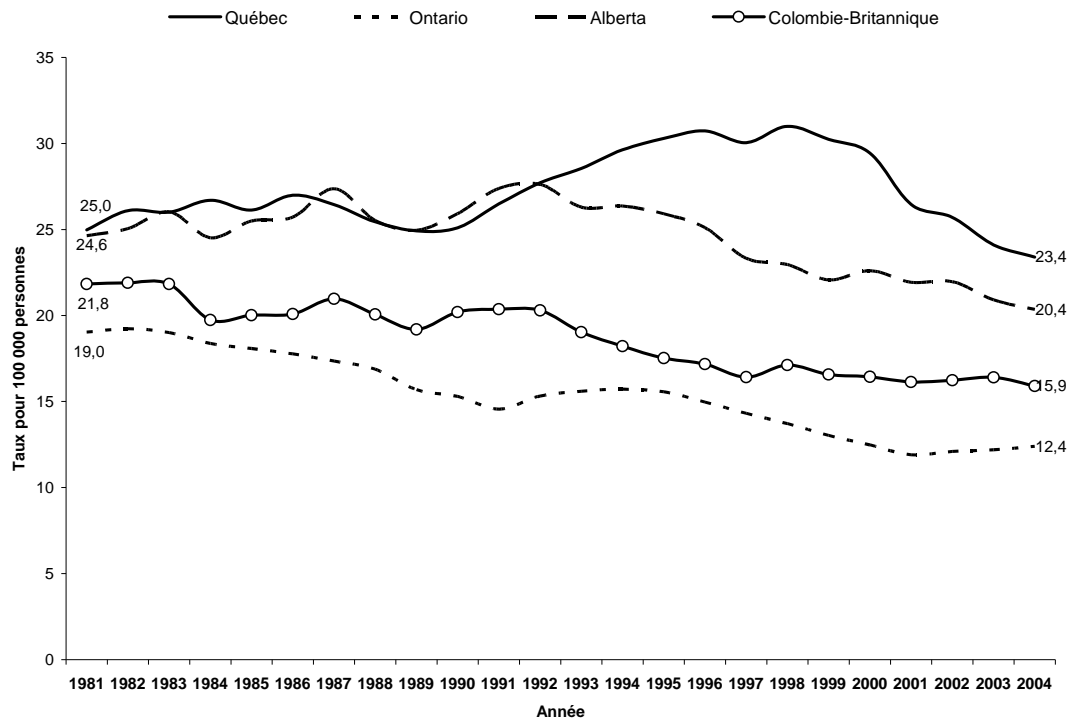


Sources : MSSS, Fichier des décès de 1981-1983 et 2003-2005.  
Calculs effectués à l'INSPQ, janvier 2008.



**FIGURE 13**

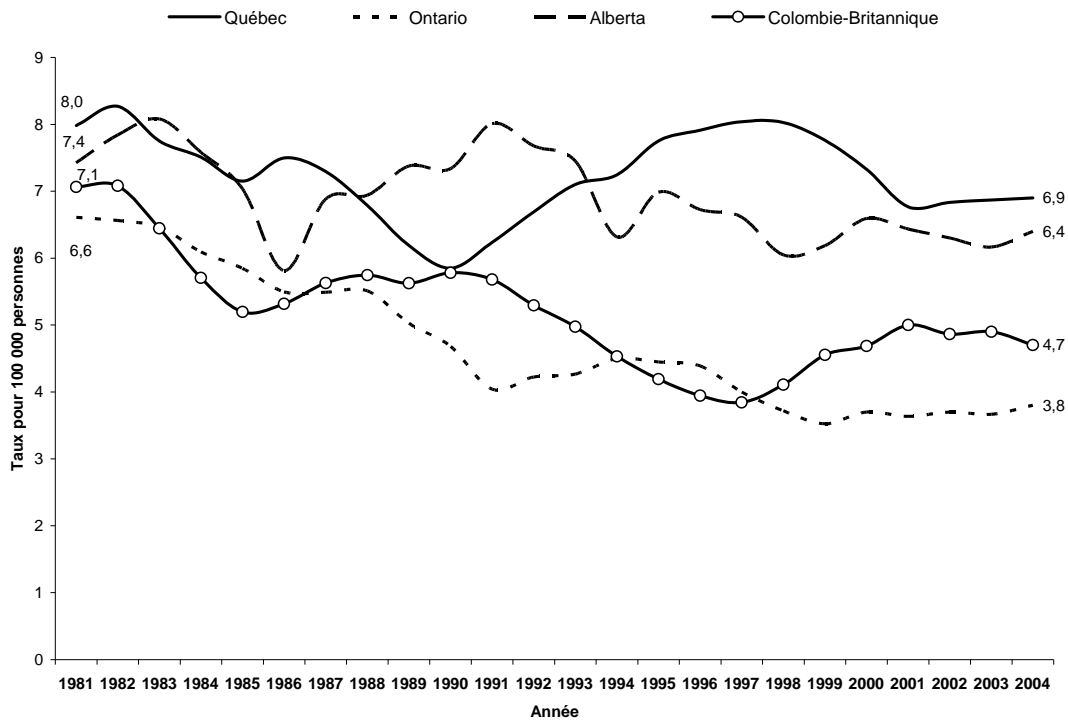
Taux de mortalité ajusté<sup>1</sup> par suicide chez les hommes, Québec, Ontario, Alberta et Colombie-Britannique, 1981-1983 à 2002-2004<sup>2</sup>



1. Taux ajustés selon la structure par âge, sexes réunis, de la population du Canada en 1991.
  2. Moyennes mobiles calculées sur des périodes de trois ans
- Sources : Statistique Canada, Tableau CANSIM 102-0552 (Consulté le 22 janvier 2008)  
 Agence de santé publique du Canada 1981-2000 (Consulté le 16 janvier 2007)  
 Infobase de surveillance des maladies non transmissibles

**FIGURE 14**

Taux de mortalité ajusté<sup>1</sup> par suicide chez les femmes, Québec, Ontario, Alberta et Colombie-Britannique, 1981-1983 à 2002-2004<sup>2</sup>



1. Taux ajustés selon la structure par âge, sexes réunis, de la population du Canada en 1991.

2. Moyennes mobiles calculées sur des périodes de trois ans

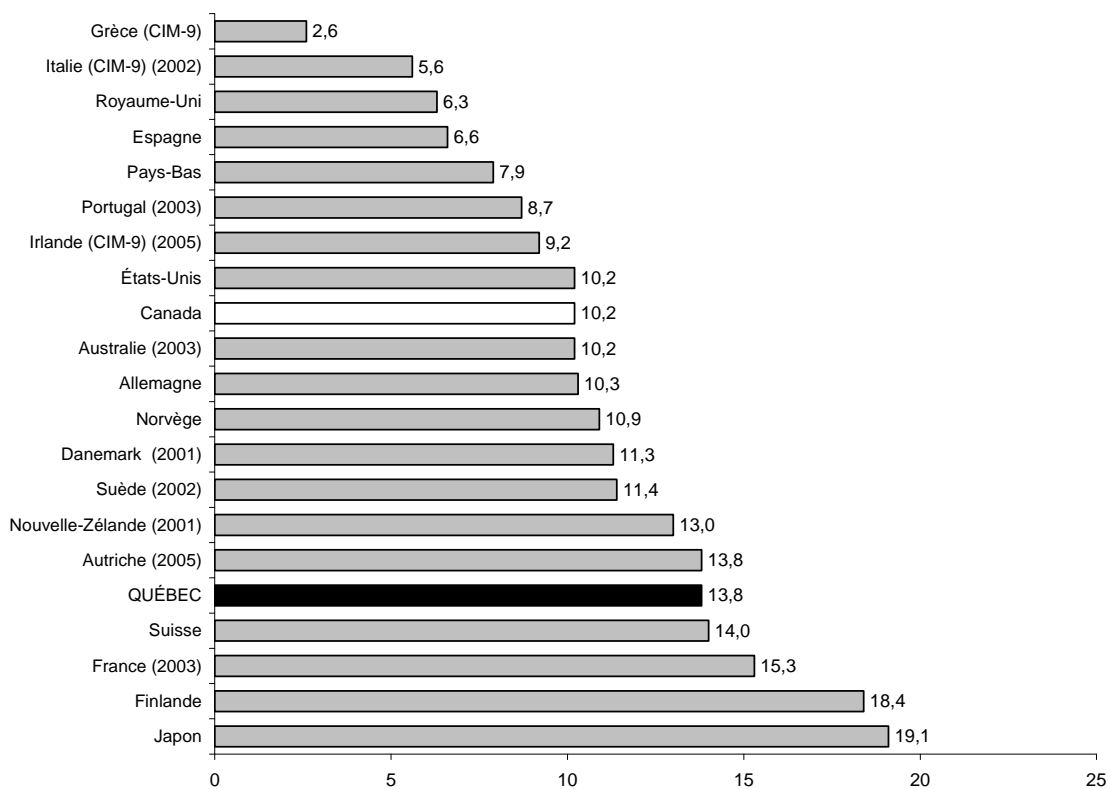
Sources : Statistique Canada, Tableau CANSIM 102-0552 (Consulté le 22 janvier 2008)

Agence de santé publique du Canada 1981-2000 (Consulté le 16 janvier 2007)

Infobase de surveillance des maladies non transmissibles

**FIGURE 15**

Taux de mortalité ajusté<sup>1</sup> par suicide, Québec et pays de l'OCDE sélectionnés, 2004



© 2008 Institut national de santé publique du Québec

1. Taux ajustés selon la structure par âge, sexes réunis, de la population des pays de l'OCDE en 1980.

Sources : Données compilées par l'unité Études et analyses de l'état de santé de la population, Institut national de santé publique du Québec

ECO-SANTÉ OCDE 2007

Statistique Canada, tableau CANSIM 051-0001

Statistique Canada, Causes de décès, catalogue 84-208-XIF

MSSS, Fichier des décès, 2004

**Surveillance de la mortalité par suicide au Québec : ampleur et évolution du problème de 1981 à 2006**

Document préparé par

**Danielle St-Laurent et Mathieu Gagné**

Direction recherche, formation et développement

N° de publication : 734

*Ce document est disponible intégralement en format électronique (PDF) sur le site Web de l'Institut national de santé publique du Québec au : <http://www.inspq.qc.ca>.*

*Les reproductions à des fins d'étude privée ou de recherche sont autorisées en vertu de l'article 29 de la Loi sur le droit d'auteur. Toute autre utilisation doit faire l'objet d'une autorisation du gouvernement du Québec qui détient les droits exclusifs de propriété intellectuelle sur ce document. Cette autorisation peut être obtenue en formulant une demande au guichet central du Service de la gestion des droits d'auteur des Publications du Québec à l'aide d'un formulaire en ligne accessible à l'adresse suivante : <http://www.droitauteur.gouv.qc.ca/autorisation.php>, ou en écrivant un courriel à : [droit.auteur@cspg.gouv.qc.ca](mailto:droit.auteur@cspg.gouv.qc.ca).*

*Les données contenues dans le document peuvent être citées, à condition d'en mentionner la source.*

Dépôt légal – 1<sup>er</sup> trimestre 2008  
Bibliothèque et Archives nationales du Québec  
Bibliothèque et Archives Canada  
ISBN : 978-2-550-55115-7 (PDF)

©Gouvernement du Québec (2008)

**Institut national  
de santé publique**

**Québec** 